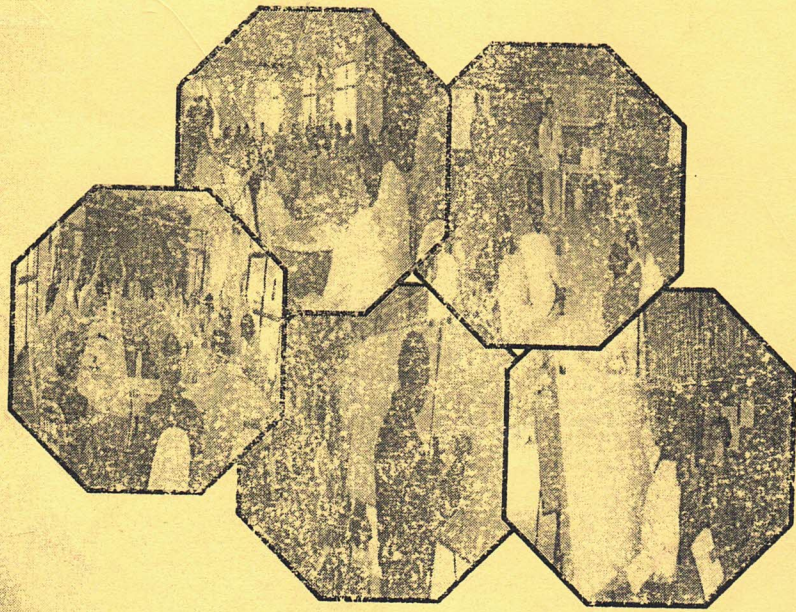


**แผนพัฒนาท้องถิ่น
(พ.ศ.๒๕๖๖-๒๕๗๐)**



**งานนโยบายและแผน สำนักปลัด
องค์การบริหารส่วนตำบลรอนทอง
อำเภอเสด็จ จังหวัดบุรีรัมย์**

**แผนพัฒนาท้องถิ่น
(พ.ศ.๒๕๖๖-๒๕๗๐)**



**งานนโยบายและแผน สำนักปลัด
องค์การบริหารส่วนตำบลร่อนทอง
อำเภอสตึก จังหวัดบุรีรัมย์**



ประกาศองค์การบริหารส่วนตำบลร่อนทอง
เรื่อง ประกาศใช้แผนพัฒนาท้องถิ่น (พ.ศ.๒๕๖๖ - ๒๕๗๐)

.....
ตามที่องค์การบริหารส่วนตำบลร่อนทอง ได้จัดทำแผนพัฒนาท้องถิ่น (พ.ศ.๒๕๖๖ - ๒๕๗๐) ตามระเบียบกระทรวงมหาดไทยว่าด้วยการจัดทำแผนพัฒนาขององค์กรปกครองส่วนท้องถิ่น พ.ศ. ๒๕๔๘ แก้ไขเพิ่มเติม (ฉบับที่ ๒) พ.ศ. ๒๕๕๙ (ฉบับที่ ๓) พ.ศ. ๒๕๖๑ โดยได้รับความเห็นชอบคณะกรรมการพัฒนาท้องถิ่น และสภาองค์การบริหารส่วนตำบลร่อนทอง ได้มีมติเห็นชอบสมัยสามัญ สมัยที่ ๒ ครั้งที่ ๑ เมื่อวันที่ ๒๓ มิถุนายน ๒๕๖๔ นั้น

อาศัยอำนาจตามความในหมวดที่ ๕ ข้อ ๒๒ แห่งระเบียบกระทรวงมหาดไทยว่าด้วยการจัดทำแผนขององค์กรปกครองส่วนท้องถิ่น พ.ศ. ๒๕๔๘ แก้ไขเพิ่มเติม (ฉบับที่ ๒) พ.ศ. ๒๕๕๙ (ฉบับที่ ๓) พ.ศ. ๒๕๖๑ จึงขอประกาศใช้แผนพัฒนาท้องถิ่น (พ.ศ.๒๕๖๖ - ๒๕๗๐) เพื่อใช้เป็นแนวทางในการพัฒนาในปีงบประมาณ พ.ศ. (พ.ศ.๒๕๖๖ - ๒๕๗๐) ต่อไปรายละเอียดตามเอกสารที่แนบมาพร้อมนี้

จึงประกาศให้ทราบโดยทั่วกัน

ประกาศ ณ วันที่ ๒๓ มิถุนายน ๒๕๖๔

(นายสมจิต พรหมศรี)

นายกองค์การบริหารส่วนตำบลร่อนทอง

_____ ปลัด อบต.
_____ หัวหน้าส่วน
_____ นิติกร
_____ จนท.
_____ พิมพ์

สารบัญ

เรื่อง

หน้า

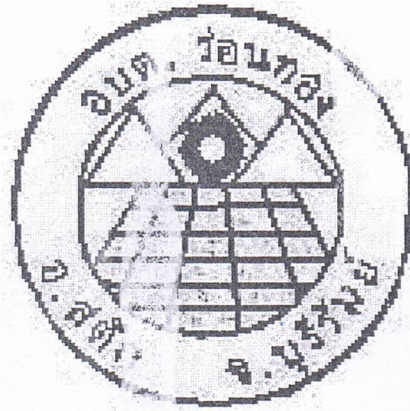
ส่วนที่ ๑ สภาพทั่วไปและข้อมูลพื้นฐาน

ส่วนที่ ๒ ยุทธศาสตร์องค์ปกครองส่วนท้องถิ่น

ส่วนที่ ๓ การนำแผนพัฒนาท้องถิ่นไปสู่การปฏิบัติ

ส่วนที่ ๔ การติดตามและประเมินผลสรุปผล

ภาคผนวก



ส่วนที่ ๑

สภาทั่วไปและข้อมูลพื้นฐาน

ส่วนที่ ๑ สภาพทั่วไปและข้อมูลพื้นฐาน

๑. ด้านกายภาพ

๑.๑ ที่ตั้งของหมู่บ้านหรือชุมชนหรือตำบล

องค์การบริหารส่วนตำบลร่อนทอง เดิมเป็นการปกครองส่วนท้องถิ่นรูปสภาตำบลมาก่อน ซึ่งเรียกว่า "สภาตำบลร่อนทอง" ต่อมาได้รับการยกฐานะเป็นองค์การบริหารส่วนตำบลร่อนทอง ในปี พ.ศ. ๒๕๓๙ ปัจจุบันที่ทำการองค์การบริหารส่วนตำบลร่อนทอง ตั้งอยู่ที่หมู่ ๒ บ้านโคกใหญ่ ตำบลร่อนทอง อำเภอเสถียร จังหวัดบุรีรัมย์ ตั้งอยู่ถนน สายเสถียร-บุรีรัมย์ และอยู่ห่างจากที่ว่าการอำเภอเสถียร ไปทางทิศ ตะวันตกเฉียงใต้ ประมาณ ๑๔ กิโลเมตร องค์การบริหารส่วนตำบลร่อนทอง อำเภอเสถียร จังหวัดบุรีรัมย์ ห่างจากจังหวัดบุรีรัมย์ ประมาณ ๒๗ กิโลเมตร องค์การบริหารส่วนตำบลร่อนทอง มีพื้นที่รับผิดชอบ ทั้งหมดประมาณ ๙๖.๙๘ ตารางกิโลเมตร มีหมู่บ้านในเขตตำบลร่อนทอง จำนวน ๑๘ หมู่บ้าน มีพื้นที่ ประมาณ ๖๐,๖๑๕ ไร่

๑.๒ ลักษณะภูมิประเทศ

ลักษณะภูมิประเทศโดยทั่วไปขององค์การบริหารส่วนตำบลร่อนทอง ตั้งอยู่ทางภาค ตะวันออกเฉียงเหนือตอนล่าง เป็นพื้นที่สำหรับที่อยู่อาศัยประมาณ ๕๐% เป็นพื้นที่สำหรับการเกษตร ๔๕ % และมีพื้นที่ส่วนอื่น ๕% มี ๓ ดูกาล (ฤดูร้อน ฤดูฝน ฤดูหนาว) ลำห้วยไหลผ่าน ๓ สาย พื้นที่เหมาะ แก่การเกษตร เช่น ทำนา ปลูกอ้อย มีเขตติดต่อกับอ่างเก็บน้ำ มีหมู่บ้านในเขตพื้นที่ของชลประทาน ๑ หมู่บ้าน มีพื้นที่ว่างเปล่าของตำบลประมาณ ๒๓๒ ไร่

๑.๓ ลักษณะภูมิอากาศ

ลักษณะอากาศมีลักษณะร้อนชื้น อากาศเปลี่ยนแปลงไปตามฤดู ซึ่งมี ๓ ฤดู ดังนี้ ฤดูร้อน เริ่มตั้งแต่กลางเดือนกุมภาพันธ์ไปจนถึงกลางเดือนพฤษภาคมอากาศร้อนและแห้ง แต่บางครั้ง อาจมีอากาศเย็น บ้างครั้งเกิดพายุฝนฟ้าคะนองและลมกระโชกแรงหรืออาจมีลูกเห็บตกก่อให้เกิดความเสียหายแก่ประชาชนทุกปี เรียกว่า "พายุฤดูร้อน" อากาศร้อน จะมีอุณหภูมิระหว่าง ๓๕ - ๓๙.๙ องศา เซลเซียสร้อนจัด มีอุณหภูมิประมาณ ๔๐ องศาเซลเซียสขึ้นไป

ฤดูฝนเริ่มตั้งแต่กลางเดือนพฤษภาคม ฝนตกมากในช่วงเดือน พฤษภาคม - ตุลาคม แต่ อาจเกิด "ช่วงฝนทิ้ง" ซึ่งอาจนานประมาณ ๑ - ๒ สัปดาห์หรือบางปีอาจเกิดขึ้นรุนแรงและมีฝนน้อยนานนับ เดือน ในเดือนกรกฎาคม แต่ในเขตเทศบาลไม่เคยเกิดอุทกภัยรุนแรง มีฝนตกเฉลี่ยประมาณ ๙๐๐ มิลลิเมตร

ฤดูหนาวเริ่มตั้งแต่กลางเดือนตุลาคมถึงกลางเดือนกุมภาพันธ์ ในช่วงกลางเดือนตุลาคมหนาว ราว ๑-๒ สัปดาห์ เป็นช่วงเปลี่ยนฤดูจากฤดูฝนเป็นฤดูหนาว อากาศแปรปรวนไม่แน่นอน อาจเริ่มมีอากาศ เย็นหรืออาจยังมีฝนฟ้าคะนอง อากาศหนาวอุณหภูมิต่ำสุด ประมาณ ๑๕ องศาเซลเซียส

๑.๔ ลักษณะของดิน

ลักษณะดินโดยทั่วไปเป็นดินร่วนปนทราย ประมาณ ๘๐% ดินลูกรังประมาณ ๑๕ %
ลักษณะดินในพื้นที่เป็นดินเหนียวประมาณ ๕ %

๑.๕ ลักษณะของแหล่งน้ำ

มีลำห้วยไหลผ่าน ๓ สายมีลำน้ำตะโคง	จำนวน	๑	สาย
มีลำห้วย	จำนวน	๒	สาย
บึง/หนอง/อื่นๆ	จำนวน	๕๐	แห่ง
แหล่งน้ำที่สร้างขึ้น			
ฝายน้ำล้น	จำนวน	๑๓	แห่ง
บ่อน้ำตื้น	จำนวน	๓๑	แห่ง
บ่อโยก	จำนวน	๔๐	แห่ง
ถังเก็บน้ำฝน	จำนวน	๒๖	แห่ง
ประปาหมู่บ้าน	จำนวน	๑๕	แห่ง

๒. ด้านการเมือง/การปกครอง

องค์การบริหารส่วนตำบลร่อนทอง มีหมู่บ้านทั้งหมด๑๘ หมู่บ้านแต่ละหมู่บ้านมีกรรมการ ซึ่งเป็นตัวแทนของหมู่บ้านประชาชนมีส่วนร่วมในการจัดซื้อจัดจ้างของอบต. ประชาชนให้ความร่วมมือด้านการเลือกตั้งเป็นอย่างดีเช่นการเลือกตั้งนายกองค์การบริหารส่วนตำบลร่อนทอง การเลือกตั้งสมาชิกสภาองค์การบริหารส่วนตำบล ในปี พ.ศ. ๒๕๕๕ประชาชนมาใช้สิทธิเลือกตั้ง จำนวนผู้มาใช้สิทธิเลือกตั้งนายกองค์การบริหารส่วนตำบลร่อนทองจากผู้มีสิทธิเลือกตั้งทั้งสิ้นคิดเป็นร้อยละ๗๑.๗๖จำนวนผู้มาใช้สิทธิเลือกตั้งสมาชิกสภา จากผู้มีสิทธิเลือกตั้งทั้งสิ้น คิดเป็นร้อยละ ๗๒.๒๓ ปัญหาคือการแข่งขันทางการเมืองค่อนข้างสูง มีจุดที่น่าสังเกตคือ มีการย้ายเข้าย้ายออกช่วงที่จะมีการเลือกตั้ง ไม่ว่าจะเป็นการเลือกผู้ใหญ่บ้าน สมาชิกสภา นายกอบต. โดยเฉพาะ การคัดเลือกผู้ใหญ่บ้าน การแก้ไขปัญหของอบต.คือ ขอความร่วมมือ ผู้นำเจ้าหน้าทีที่มีหน้าที่รับผิดชอบให้ระมัดระวัง สอดส่องพฤติกรรมและให้รายงานอำเภอทราบ การรณรงค์การเลือกตั้ง ประชาสัมพันธ์ ให้ข้อมูลที่ถูกต้อง เกี่ยวกับข้อกฎหมายของการเลือกตั้งที่กระทำได้และทำไม่ได้ให้ประชาชนได้รับทราบ ปัญหาต่างๆ ที่เกิดขึ้นอบต.ก็ได้พยายามแก้ไข โดยเรื่องจากการประชุมประชาคมท้องถิ่นทุกชุมชนในเขตอบต.ในการจัดทำแผนพัฒนาท้องถิ่น จากผลการประชุมทุกครั้งทีอบต.จัดขึ้น มีประชาชนสนใจเข้าร่วมประชุมรวมทั้งแสดงความคิดเห็นที่หลากหลาย ส่งผลให้ออบต.ลดดำเนินงานตามความต้องการของประชาชน และประชาชนได้รับและมีส่วนร่วมในการพัฒนาอบต. นอกจากนี้อบต.ได้จัดโครงการอบรมศึกษา ดูงานของคณะผู้บริหารสมาชิกสภาอบต. พนักงานอบต.อสม. และกรรมการชุมชนโครงการอื่นๆ สำหรับประชาชนอีกหลายโครงการ เพื่อนำความรู้และประสบการณ์ที่ได้รับมาพัฒนาอบต.ให้เจริญเท่าเทียมกับอบต.อื่นๆ และอบต.มีโครงการจัดซื้อเครื่องมือเครื่องใช้ในการปฏิบัติงานให้ทันสมัยและมีประสิทธิภาพโครงการบางโครงการต้องระงับไว้เนื่องจากข้อจำกัดด้านงบประมาณมีอัตรากำลังพนักงานอบต.

๒.๒ การเลือกตั้ง

องค์การบริหารส่วนตำบลร่อนทอง ได้รับการยกฐานะมาจากสภาตำบลร่อนทองตามประกาศกระทรวงมหาดไทย เมื่อปี พ.ศ.๒๕๓๙ โดยมีการบริหารในรูปแบบขององค์การบริหารส่วนตำบล ซึ่งนายกองค์การบริหารส่วนตำบล มาจากการเลือกตั้ง ปัจจุบันประกอบด้วยบุคลากร ดังนี้

ฝ่ายบริหาร ประกอบด้วย

ลำดับที่	รายชื่อคณะผู้บริหาร	ตำแหน่ง	วันที่ดำรงตำแหน่ง/ แต่งตั้ง	ที่อยู่
๑.	นายสมจิต พรหมศรี	นายกองค์การบริหารส่วนตำบล	๓๐ กันยายน ๒๕๕๕	๗๒/๓ ม.๗ ต.ร่อนทอง อ.สตึก จ.บุรีรัมย์
๒.	นายศราวุธ เพ็งสอน	รองนายกองค์การบริหารส่วนตำบล	๒๐ พฤศจิกายน ๒๕๕๕	๑๑๔ ม.๔ ต.ร่อนทอง อ.สตึก จ.บุรีรัมย์
๓.	นายการต์นเรศร์ โสมภิมรัมย์	รองนายกองค์การบริหารส่วนตำบล	๒๐ พฤศจิกายน ๒๕๕๕	๗๘ ม.๖ ต.ร่อนทอง อ.สตึก จ.บุรีรัมย์
๔.	นางสาวสุกัญญา ว่องไว	เลขานุการนายกองค์การบริหารส่วนตำบล	๒๐ พฤศจิกายน ๒๕๕๕	๑๙ ม.๑ ต.ร่อนทอง อ.สตึก จ.บุรีรัมย์

ฝ่ายสภา ประกอบด้วย

ลำดับที่	ชื่อ - สกุล	ตำแหน่ง	เขตเลือกตั้ง	วันที่ดำรงตำแหน่ง
๑.	นายไสว ชารัมย์	ประธานสภาองค์การบริหารส่วนตำบล	๑๘	๓๐ กันยายน ๒๕๕๕
๒.	นายทุมพร มีแก้ว	รองประธานสภาองค์การบริหารส่วนตำบล	๖	๓๐ กันยายน ๒๕๕๕
๓.	นางสกุลรัตน์ ช้อนรัมย์	สมาชิกสภาองค์การบริหารส่วนตำบล	๑	๓๐ กันยายน ๒๕๕๕
๔.	นายสนอง สายบุตร	สมาชิกสภาองค์การบริหารส่วนตำบล	๑	๓๐ กันยายน ๒๕๕๕
๕.	นายวิชัย สะทุมรัมย์	สมาชิกสภาองค์การบริหารส่วนตำบล	๒	๓๐ กันยายน ๒๕๕๕
๖.	นายวีระพล โขรัมย์	สมาชิกสภาองค์การบริหารส่วนตำบล	๒	๓๐ กันยายน ๒๕๕๕
๗.	นายประเสริฐ การะเกต	สมาชิกสภาองค์การบริหารส่วนตำบล	๓	๓๐ กันยายน ๒๕๕๕
๘.	นายสุรศักดิ์ ไชยสงคราม	สมาชิกสภาองค์การบริหารส่วนตำบล	๓	๓๐ กันยายน ๒๕๕๕

ลำดับ ที่	ชื่อ - สกุล	ตำแหน่ง	เขต เลือกตั้ง	วันที่ดำรงตำแหน่ง
๙.	นายคำพลอย ชาร์มย์	สมาชิกสภาองค์การบริหารส่วนตำบล	๔	๓๐ กันยายน ๒๕๕๕
๑๐.	นายสีดา ชวงษ์	สมาชิกสภาองค์การบริหารส่วนตำบล	๔	๓๐ กันยายน ๒๕๕๕
๑๑.	นายรุ่งรัตน์ ศาลางาม	สมาชิกสภาองค์การบริหารส่วนตำบล	๕	๓๐ กันยายน ๒๕๕๕
๑๒.	นายชัยณรงค์ พงษ์เพชร	สมาชิกสภาองค์การบริหารส่วนตำบล	๖	๓๐ กันยายน ๒๕๕๕
๑๓.	นายชุมแสง เกิดผล	สมาชิกสภาองค์การบริหารส่วนตำบล	๗	๓๐ กันยายน ๒๕๕๕
๑๔.	นายรณ ศรีพรหม	สมาชิกสภาองค์การบริหารส่วนตำบล	๗	๓๐ กันยายน ๒๕๕๕
๑๕.	นายวิชัย เสมารมย์	สมาชิกสภาองค์การบริหารส่วนตำบล	๘	๓๐ กันยายน ๒๕๕๕
๑๖.	นายบุญรอด บุตรงาม	สมาชิกสภาองค์การบริหารส่วนตำบล	๘	๓๐ กันยายน ๒๕๕๕
๑๗.	นายโสธร ศรีใส	สมาชิกสภาองค์การบริหารส่วนตำบล	๙	๓๐ กันยายน ๒๕๕๕
๑๘.	นายเสถียร อะเพื่อนรัมย์	สมาชิกสภาองค์การบริหารส่วนตำบล	๙	๓๐ กันยายน ๒๕๕๕
๑๙.	นายบุญทวี บุญทัย	สมาชิกสภาองค์การบริหารส่วนตำบล	๑๐	๓๐ กันยายน ๒๕๕๕
๒๐.	นายทองศักดิ์ กันยาลัง	สมาชิกสภาองค์การบริหารส่วนตำบล	๑๐	๓๐ กันยายน ๒๕๕๕
๒๑.	นายสุพจน์ ชาร์มย์	สมาชิกสภาองค์การบริหารส่วนตำบล	๑๑	๓๐ กันยายน ๒๕๕๕
๒๒.	นายพินิจ พุฒจีบ	สมาชิกสภาองค์การบริหารส่วนตำบล	๑๑	๓๐ กันยายน ๒๕๕๕
๒๓.	นายพงษ์ธร เทียงธรรม	สมาชิกสภาองค์การบริหารส่วนตำบล	๑๒	๓๐ กันยายน ๒๕๕๕
๒๔.	นายคำสอน โสภี	สมาชิกสภาองค์การบริหารส่วนตำบล	๑๒	๓๐ กันยายน ๒๕๕๕
๒๕.	นางบัวทอง ตามพันธ์	สมาชิกสภาองค์การบริหารส่วนตำบล	๑๓	๓๐ กันยายน ๒๕๕๕
๒๖.	นายสำเร็จ ขวัญใจ	สมาชิกสภาองค์การบริหารส่วนตำบล	๑๓	-ลาออก-
๒๗.	นายสวัสดิ์ ฉวิฑูรัมย์	สมาชิกสภาองค์การบริหารส่วนตำบล	๑๔	๓๐ กันยายน ๒๕๕๕
๒๘.	นางหวน ศาลางาม	สมาชิกสภาองค์การบริหารส่วนตำบล	๑๔	๓๐ กันยายน ๒๕๕๕
๒๙.	นายประกอบ แสงสุข	สมาชิกสภาองค์การบริหารส่วนตำบล	๑๕	๓๐ กันยายน ๒๕๕๕
๓๐.	นายวิรัช เข่นรัมย์	สมาชิกสภาองค์การบริหารส่วนตำบล	๑๕	๓๐ กันยายน ๒๕๕๕
๓๑.	นายพร ชินรัมย์	สมาชิกสภาองค์การบริหารส่วนตำบล	๑๖	๓๐ กันยายน ๒๕๕๕
๓๒.	นายประดิษฐ์ ชินรัมย์	สมาชิกสภาองค์การบริหารส่วนตำบล	๑๖	๓๐ กันยายน ๒๕๕๕
๓๓.	นางลำไพ สมฤทธิ์	สมาชิกสภาองค์การบริหารส่วนตำบล	๑๗	๓๐ กันยายน ๒๕๕๕
๓๔.	นายณรงค์ เชื้อรัมย์	สมาชิกสภาองค์การบริหารส่วนตำบล	๑๗	๓๐ กันยายน ๒๕๕๕
๓๕.	นายบุญมา มะลิลา	สมาชิกสภาองค์การบริหารส่วนตำบล	๑๘	๓๐ กันยายน ๒๕๕๕
๓๖.	นายสนอง สุดชนะ	เลขาธิการสภาองค์การบริหารส่วนตำบล	-	๓๐ กันยายน ๒๕๕๕

๓. ประชากร

๓.๑ ข้อมูลเกี่ยวกับจำนวนประชากร

หมู่ที่	ชื่อหมู่บ้าน	ประชากร		รวมจำนวนประชากร	จำนวนครัวเรือน
		ชาย	หญิง		
๑	บ้านร้อนทอง	๔๔๘	๔๖๓	๙๑๑	๑๘๖
๒	บ้านโคกใหญ่	๓๖๘	๓๓๔	๗๐๒	๒๐๗
๓	บ้านจะหลวย	๓๗๘	๓๗๕	๗๕๓	๒๑๓
๔	บ้านกระทุ่ม	๓๕๓	๓๔๕	๖๙๘	๒๐๕
๕	บ้านเสม็ด	๕๖๓	๔๕๐	๘๖๑	๒๐๖
๖	บ้านขาม	๒๙๒	๓๐๘	๖๐๐	๑๗๕
๗	บ้านโคกเม็ยะ	๒๓๕	๑๘๐	๓๘๕	๘๓
๘	บ้านปรีอเกียน	๓๓๗	๓๑๕	๖๕๒	๑๕๐
๙	บ้านหนองน้ำขุ่น	๓๓๔	๓๑๘	๖๕๒	๑๘๓
๑๐	บ้านหนองแม่ผด	๓๐๒	๒๙๗	๕๙๙	๑๘๙
๑๑	บ้านหนองไผ่	๒๖๖	๒๕๙	๕๒๕	๑๒๘
๑๒	บ้านโนนเกตุ	๓๕๓	๒๙๘	๖๕๑	๒๖๓
๑๓	บ้านละหาน	๕๖๗	๕๑๑	๑,๐๗๘	๒๔๕
๑๔	บ้านหนองปรีอ	๑๓๐	๑๒๗	๒๕๗	๕๙
๑๕	บ้านกระทุ่มเหนือ	๒๘๕	๒๗๘	๕๖๓	๑๕๕
๑๖	บ้านร้อนทองเหนือ	๕๓๕	๕๔๕	๑,๐๗๙	๒๕๐
๑๗	บ้านโคกสุพรรณ	๓๓๙	๓๓๙	๖๕๘	๒๐๑
๑๘	บ้านโสกครอง	๑๗๖	๑๙๒	๓๖๘	๘๖
รวมทั้งสิ้น		๖,๐๓๒	๕,๙๒๔	๑๑,๙๕๖	๓,๑๗๗

สถิติจำนวนประชากร แยกรายพื้นที่ระดับตำบล ข้อมูลขององค์การบริหารส่วนตำบลร้อนทอง อำเภอสตึก จังหวัดบุรีรัมย์ ของเดือนพฤษภาคม พ.ศ.๒๕๖๒ รวม ๑๑,๙๖๕ คนแยกเป็นเพศชาย ๖,๐๓๒ คน เพศหญิง ๕,๒๔ คน

สถิติประชากร แยกรายละเอียด ข้อมูลของตำบลร่อนทอง อำเภอสตึก ของเดือน พฤษภาคม พ.ศ.๒๕๖๒
 จำนวนประชากรแยกตามช่วงอายุ (เฉพาะผู้มีสัญชาติไทย)

ช่วงอายุ	ชาย	หญิง	รวม
น้อยกว่า ๑ ปี	๖๔	๖๐	๑๒๔
๑ ปี	๖๘	๗๘	๑๔๖
๒ ปี	๙๙	๖๐	๑๕๙
๓ ปี	๕๔	๕๙	๑๑๓
๔ ปี	๖๗	๗๕	๑๔๒
๕ ปี	๗๐	๖๙	๑๓๙
๖ ปี	๘๗	๗๗	๑๖๔
๗ ปี	๘๕	๖๗	๑๕๒
๘ ปี	๗๗	๘๒	๑๕๙
๙ ปี	๘๓	๖๗	๑๕๐
๑๐ ปี	๖๙	๖๕	๑๓๔
๑๑ ปี	๙๔	๘๓	๑๗๗
๑๒ ปี	๘๑	๗๔	๑๕๕
๑๓ ปี	๘๖	๘๑	๑๖๗
๑๔ ปี	๘๘	๘๒	๑๗๐
๑๕ ปี	๘๔	๗๒	๑๕๖
๑๖ ปี	๘๑	๗๕	๑๕๖
๑๗ ปี	๙๓	๗๘	๑๗๑
๑๘ ปี	๙๖	๙๒	๑๘๘
๑๙ ปี	๙๕	๙๓	๑๘๘
๒๐ ปี	๙๔	๘๑	๑๗๕
๒๑ ปี	๗๙	๑๐๕	๑๘๔
๒๒ ปี	๘๓	๙๕	๑๗๘
๒๓ ปี	๘๗	๘๖	๑๗๓
๒๔ ปี	๑๑๙	๙๓	๒๑๒
๒๕ ปี	๑๐๗	๙๓	๒๐๐
๒๖ ปี	๘๕	๑๐๘	๑๙๓
๒๗ ปี	๑๑๕	๙๗	๒๑๒
๒๘ ปี	๙๓	๙๙	๑๙๒
๒๙ ปี	๘๓	๗๐	๑๕๓
๓๐ ปี	๘๗	๑๐๔	๑๙๑
๓๑ ปี	๙๘	๘๑	๑๗๙
๓๒ ปี	๙๖	๙๘	๑๙๓
๓๓ ปี	๘๗	๑๐๖	๑๙๔
๓๔ ปี	๑๑๐	๙๙	๒๐๙

1614
/

1600
/

ช่วงอายุ	ชาย	หญิง	รวม
๓๕ ปี	๘๘	๘๔	๑๗๒
๓๖ ปี	๘๘	๙๒	๑๘๐
๓๗ ปี	๙๒	๑๐๑	๑๙๓
๓๘ ปี	๑๑๔	๙๓	๒๐๗
๓๙ ปี	๙๖	๘๗	๑๘๓
๔๐ ปี	๘๘	๘๕	๑๗๓
๔๑ ปี	๘๔	๗๗	๑๖๑
๔๒ ปี	๑๒๔	๑๐๙	๒๓๓
๔๓ ปี	๗๗	๗๙	๑๕๖
๔๔ ปี	๘๖	๘๗	๑๗๓
๔๕ ปี	๑๐๗	๑๑๖	๒๒๓
๔๖ ปี	๑๑๑	๑๐๐	๒๑๑
๔๗ ปี	๘๖	๑๐๔	๑๙๐
๔๘ ปี	๑๑๔	๑๐๐	๒๑๔
๔๙ ปี	๘๖	๘๐	๑๖๖
๕๐ ปี	๑๐๙	๑๐๗	๒๑๖
๕๑ ปี	๘๑	๘๕	๑๖๖
๕๒ ปี	๗๕	๘๖	๑๖๑
๕๓ ปี	๘๒	๙๑	๑๗๓
๕๔ ปี	๘๙	๖๖	๑๕๕
๕๕ ปี	๗๓	๗๕	๑๔๘
๕๖ ปี	๖๗	๗๔	๑๔๑
๕๗ ปี	๗๖	๘๘	๑๖๔
๕๘ ปี	๕๘	๗๔	๑๓๒
๕๙ ปี	๕๖	๕๙	๑๑๕
๖๐ ปี	๕๐	๔๗	๙๗
๖๑ ปี	๔๕	๕๒	๙๗
๖๒ ปี	๕๐	๔๙	๙๙
๖๓ ปี	๕๓	๕๒	๑๐๕
๖๔ ปี	๔๐	๔๘	๘๘
๖๕ ปี	๕๐	๓๗	๘๗
๖๖ ปี	๔๕	๔๗	๙๒
๖๗ ปี	๓๕	๓๒	๖๗
๖๘ ปี	๔๑	๓๙	๘๐
๖๙ ปี	๒๘	๓๐	๕๘
๗๐ ปี	๓๓	๓๖	๖๙
๗๑ ปี	๓๐	๓๕	๖๕
๗๒ ปี	๒๕	๓๗	๖๒
๗๓ ปี	๒๒	๒๖	๔๘

3765 2151 3740 2140

547

567

ช่วงอายุ	ชาย	หญิง	รวม
๓๔ ปี	๒๒	๒๖	๔๘
๓๕ ปี	๒๒	๓๐	๕๒
๓๖ ปี	๒๕	๓๒	๕๗
๓๗ ปี	๑๘	๒๔	๔๒
๓๘ ปี	๒๐	๑๔	๓๔
๓๙ ปี	๑๗	๒๑	๓๘
๔๐ ปี	๗	๒๒	๒๙
๔๑ ปี	๙	๒๐	๒๙
๔๒ ปี	๑๓	๒๑	๓๔
๔๓ ปี	๑๐	๑๒	๒๒
๔๔ ปี	๗	๑๑	๑๘
๔๕ ปี	๗	๑๐	๑๗
๔๖ ปี	๕	๙	๑๔
๔๗ ปี	๖	๕	๑๑
๔๘ ปี	๗	๖	๑๓
๔๙ ปี	๓	๒	๕
๕๐ ปี	๑	๓	๔
๕๑ ปี	๔	๒	๖
๕๒ ปี	๑	๑	๒
๕๓ ปี	๐	๒	๒
๕๔ ปี	๑	๑	๒
๕๕ ปี	๐	๐	๐
๕๖ ปี	๑	๑	๒
๕๗ ปี	๐	๓	๓
๕๘ ปี	๐	๐	๐
๕๙ ปี	๑	๓	๔
๑๐๐ ปี	๑	๐	๑
มากกว่า ๑๐๐ ปี	๒	๑	๓
รวม	๖,๐๒๖	๕,๙๒๐	๑๑,๙๔๖

๕๗ + ๒๑๐
๗๕๗

๑๘๒
 ๘๕๙

จำนวนประชากรแยกตามสัญชาติ

สัญชาติ	ชาย	หญิง	รวม
สัญชาติไทย	๖,๐๒๖	๕,๙๒๐	๑๑,๙๔๖
สัญชาติอื่นๆ ที่ไม่ใช่ไทย	๖	๔	๑๐
สัญชาติอื่นๆ ที่ไม่ใช่ไทย/จีน	๖	๔	๑๐
ทุกสัญชาติ	๖,๐๓๒	๕,๙๒๔	๑๑,๙๕๖

จำนวนประชากรแยกตามเกณฑ์อายุ

จำนวนประชากรแยกตามเกณฑ์อายุ	ชาย	หญิง	รวม
เป็นบุคคลที่ทำบัตรประจำตัวประชาชน	๘๕	๖๗	๑๕๒
เป็นบุคคลที่มีสิทธิเลือกตั้งอายุ ๑๕ ปี	๔,๘๔๘	๔,๘๓๖	๙,๖๘๔
เป็นบุคคลที่มีสิทธิเลือกตั้งอายุ ๑๘ ปี	๔,๕๙๐	๔,๖๑๑	๙,๒๐๑
เป็นบุคคลที่มีสิทธิเลือกตั้งอายุ ๒๐ ปี	๔,๓๖๙๙	๔,๔๖๖	๘,๘๖๕
เป็นบุคคลที่ต้องขึ้นทะเบียนทหาร	๙๓	๐	๙๓
เป็นบุคคลที่ต้องเข้ารับการเกณฑ์ทหาร	๙๔	๐	๙๔

๔. สภาพทางสังคม

๔.๑ การศึกษา

- โรงเรียนระดับประถมศึกษา ๘ แห่ง (โรงเรียนบ้านร้อนทอง, โรงเรียนบ้านหนองน้ำขุ่น(ขยายโอกาส), โรงเรียนบ้านปรือเกียน, โรงเรียนบ้านเสม็ด, โรงเรียนบ้านขาม, โรงเรียนบ้านโคกสุพรรณ, โรงเรียนบ้านจะหลวย, และโรงเรียนบ้านกระทุ่ม)

- โรงเรียนมัธยมศึกษา ๑ แห่ง (โรงเรียนร้อนทองพิทยาคม)
- ที่อ่านหนังสือพิมพ์ - แห่ง
- ศูนย์พัฒนาเด็กก่อนเกณฑ์ ๔ แห่ง
(ศูนย์พัฒนาเด็กเล็กวัดโพธิ์งาม, ศูนย์พัฒนาเด็กเล็กวัดกระทุ่ม,
ศูนย์พัฒนาเด็กเล็กวัดหนองน้ำขุ่น, และศูนย์พัฒนาเด็กเล็กวัดบ้านจะหลวย)

๔.๒ สาธารณสุข

การบริการด้านสาธารณสุขขององค์การบริหารส่วนตำบลร้อนทอง มีศูนย์บริการสาธารณสุข จำนวน ๑ แห่ง คือ โรงพยาบาลส่งเสริมสุขภาพประจำตำบล ตั้งอยู่หมู่ที่ ๑ บ้านร้อนทอง ซึ่งมุ่งเน้นการส่งเสริมสุขภาพอนามัย การให้ภูมิคุ้มกันโรค การป้องกันโรค การระงับโรคติดต่อ และการวางแผนครอบครัว จากการสำรวจข้อมูลพื้นฐานพบว่า ประชาชนส่วนมากมีสุขภาพที่ดี มีการคัดกรองสุขภาพให้กับประชาชนกลุ่มเสี่ยง โรคที่มักเกิดแก่ประชากรในชุมชน เช่นกัน ได้แก่ โรคความดัน เบาหวาน โรคเอดส์ โรคไข้เลือดออก มือ-ปาก-เท้าในเด็ก และโรคอื่นๆ อีกมาก มีสถิติเข้ารับการรักษาพยาบาล ปัญหาคือประชาชนบางรายไม่ยอมไปคัดกรองหรือตรวจสุขภาพประจำปี การแก้ไขปัญหา คือ เทศบาลและหน่วยงานสาธารณสุข โรงพยาบาล ได้จัดกิจกรรมร่วมมือกันรณรงค์ให้ชุมชนเห็นความสำคัญในเรื่องนี้ซึ่งก็ได้ผลในระดับหนึ่ง ประชาชนให้ความร่วมมือเป็นอย่างดี แต่ต้องเป็นการดำเนินการอย่างต่อเนื่องเป็นประจำทุกปี สำหรับเด็กแรกเกิด - ๖ ปี ผู้ปกครองสามารถเลี้ยงดูตรงตามเกณฑ์มาตรฐานจากการสำรวจข้อมูลพื้นฐาน บางครัวเรือนไม่ได้กินอาหารที่ถูกสุขลักษณะ การใช้ยาเพื่อบำบัดอาการเจ็บป่วยที่ไม่เหมาะสม

ประจำปี สำหรับเด็กแรกเกิด - ๖ ปี ผู้ปกครองสามารถเลี้ยงดูตรงตามเกณฑ์มาตรฐานจากการสำรวจ ข้อมูลพื้นฐาน บางครัวเรือนไม่ได้กินอาหารที่ถูกสุขลักษณะ การใช้ยาเพื่อบำบัดอาการเจ็บป่วยที่ไม่เหมาะสม การออกกำลังกายยังไม่สม่ำเสมอ และประชากรส่วนมากไม่ได้รับการตรวจสุขภาพ ปัญหาเหล่านี้เทศบาล พยายามอย่างยิ่งที่จะแก้ไข โดยร่วมมือกับโรงพยาบาล สาธารณสุข จัดกิจกรรมเพื่อแก้ไขปัญหา

๔.๓ อาชญากรรม

องค์การบริหารส่วนตำบลร่อนทอง ไม่มีเหตุอาชญากรรมเกิดขึ้น แต่มีเหตุการณ์ลักษณะ ทรัพย์สินประชาชน และทำลายทรัพย์สินของราชการ ซึ่งอบต.ร่อนทอง ก็ได้ดำเนินการป้องกันการเกิดเหตุ ดังกล่าว จากการสำรวจข้อมูลพื้นฐานพบว่า ส่วนมากครัวเรือน มีการป้องกันอุบัติเหตุอย่างถูกวิธีมีความ ปลอดภัยในชีวิตและทรัพย์สิน ปัญหาคือจากข้อมูลที่สำรวจพบว่าไม่มีการป้องกันอุบัติเหตุ อาชญากรรม วิธีการแก้ปัญหาของอบต. ที่สามารถดำเนินการได้ตามอำนาจหน้าที่และงบประมาณที่มีอยู่อย่างจำกัด คือ การติดตั้งกล้องวงจรปิดในจุดที่อาคารสำนักงาน จัดทำโครงการติดตั้งสัญญาณไฟกระพริบทางร่วมทางแยก และลูกศรบอกทิศทาง รวมทั้งได้ตั้งจุดตรวจ จุดสกัด จุดบริการ ในช่วงเทศกาลที่มีวันหยุดหลายวันเพื่อ อำนวยความสะดวกให้กับประชาชน แต่ปัญหาที่พบเป็นประจำคือการทะเลาะวิวาทของกลุ่มวัยรุ่น โดยเฉพาะในสถานที่จัดงานดนตรี งานมหรสพ เป็นปัญหาที่ชุมชนได้รับผลกระทบเป็นอย่างมาก การแก้ไข ปัญหา คือการแจ้งเตือนให้ผู้ปกครองดูแลบุตรหลานของตน ประชาสัมพันธ์ให้ทราบถึงผลกระทบ ผล เสียหาย และโทษที่ได้รับจากการเกิดเหตุทะเลาะวิวาท การขอความร่วมมือไปยังผู้นำ การขอกำลังจาก ตำรวจ ผู้นำ อปพร. เพื่อระงับเหตุไม่ให้เกิดความรุนแรง แต่จะไม่เกิดขึ้นเลยยังเป็นปัญหาที่ปัจจุบันไม่ สามารถที่จะแก้ไขได้ ทั้งที่มีการร่วมมือกันหลายฝ่าย เป็นเรื่องที่ทางอบต.จะต้องหาวิธีที่จะแก้ไขปัญหากับ ประชาชนต่อไปตามอำนาจหน้าที่ที่สามารถดำเนินการได้

๔.๔ ยาเสพติด

ปัญหายาเสพติดในเขตองค์การบริหารส่วนตำบลร่อนทอง จากการที่ทางสถานีตำรวจภูธร อำเภอสตึก ได้แจ้งให้กับอบต.ทราบ นั้นพบว่าในเขตอบต.มีผู้ที่ติดยาเสพติดแต่เมื่อเทียบกับพื้นที่อื่นถือว่า น้อย และยังไม่พบผู้ค้า เหตุผลก็เนื่องมาจากว่าได้รับความร่วมมือกับทางผู้นำ ประชาชน หน่วยงานของ อบต.ที่ช่วยสอดส่องดูแลอยู่เป็นประจำ การแก้ไขปัญหาของอบต.สามารถทำได้เฉพาะตามอำนาจหน้าที่ เท่านั้น เช่น การณรงค์ การประชาสัมพันธ์ การแจ้งเบาะแส การฝึกอบรมให้ความรู้ ถ้านอกเหนือจาก อำนาจหน้าที่ ก็เป็นเรื่องของอำเภอหรือตำรวจแล้วแต่กรณี ทั้งนี้ อบต.ก็ได้ให้ความร่วมมือมาโดยตลอด

ตามที่องค์การบริหารส่วนตำบลร่อนทอง ได้ดำเนินโครงการสำรวจข้อมูลพื้นฐานในเขต องค์การบริหารส่วนตำบลร่อนทอง ประจำปีงบประมาณ พ.ศ. ๒๕๕๙ เพื่อนำผลการสำรวจมาพิจารณาแก้ไข ปัญหาที่เกิดขึ้นให้แก่ชุมชน

๔.๕ การสังคมสงเคราะห์

องค์การบริหารส่วนตำบลร่อนทอง ได้ดำเนินการด้านสังคมสงเคราะห์ ดังนี้

๑. ดำเนินการจ่ายเบี้ยยังชีพให้กับผู้สูงอายุ ผู้พิการ และผู้ป่วยเอดส์
๒. รับลงทะเบียนและประสานโครงการเงินอุดหนุนเพื่อการเลี้ยงดูเด็กแรกเกิด
๓. ประสานการทำบัตรผู้พิการ
๔. ตั้งโครงการการจ้างนักเรียน/นักศึกษาทำงานช่วงปิดภาคเรียน
๕. ตั้งโครงการช่วยเหลือผู้ยากจน ยากไร้ รายได้น้อย และผู้ด้อยโอกาสไร้ที่พึ่ง
๖. ตั้งโครงการปรับปรุงซ่อมแซมบ้านคนจน/ที่อยู่อาศัยให้กับผู้ด้อยโอกาส

๕. ระบบบริการพื้นฐาน

๕.๑ การคมนาคมขนส่ง

การบริการด้านคมนาคม ในเขตอบต.มีเส้นทางคมนาคมในพื้นที่อบต.ร้อนทองที่เป็นถนนคอนกรีตเสริมเหล็ก ร้อยละ ๗๐ เป้าหมายคือต้องการให้ได้มากกว่านี้หรือร้อยละ ๑๐๐ โดยผู้บริหารมีนโยบายที่จะดำเนินการก่อสร้างถนนคอนกรีตเสริมเหล็กทุกสาย ปัญหาคือ อบต.ไม่สามารถดำเนินการได้ เนื่องจากพื้นที่ยังไม่เป็นที่สาธารณะ จะดำเนินการได้ก็ต้องไม่เป็นที่สาธารณะ ปัจจุบันอบต.มีเส้นทางคมนาคมเพิ่มขึ้น คือ มีท่าอากาศยานจังหวัดบุรีรัมย์ ให้บริการเที่ยวบิน ในประเทศเป็นประจำทุกวันวันละ ๓ เที่ยวบินซึ่งเป็นของภาครัฐ

(๑) การคมนาคมการจราจร

เส้นทางคมนาคมที่ใช้ติดต่อในเขตอบต.และพื้นที่ใกล้เคียงมีดังนี้

๑.๑) ทางหลวงแผ่นดิน

- หมายเลข ๒๑๙ สายบุรีรัมย์ - อำเภอบรบือ

๑.๒) สะพานจำนวน ๒ สะพาน

๑.๓) การจัดการขนส่งมวลชน ประกอบด้วย

- รถโดยสารประจำทางสายจังหวัดบุรีรัมย์-จังหวัดขอนแก่น-ร้อยเอ็ด

๕.๒ การไฟฟ้า

การขยายเขตไฟฟ้า ปัจจุบันมีไฟฟ้าใช้ทุกครัวเรือน คิดเป็น ๑๐๐ เปอร์เซ็นต์ ปัญหาคือ ไฟฟ้าส่องสว่างทางหรือที่สาธารณะยังไม่สามารถดำเนินการครอบคลุมพื้นที่ได้ทั้งหมด เนื่องจากพื้นที่ที่มีความต้องการให้ติดตั้งไฟฟ้าส่องสว่างนั้นยังไม่เป็นที่สาธารณะ องค์การบริหารส่วนตำบลร้อนทอง จึงไม่สามารถดำเนินการได้เช่นเดียวกับถนน การแก้ปัญหาคือ ประสานความร่วมมือกันในหลายๆ ฝ่าย เพื่อที่จะทำความเข้าใจกับประชาชนในพื้นที่ และวิธีการที่จะดำเนินการแก้ไขอย่างไร ทั้งนี้ อบต.ก็ได้ตั้งงบประมาณในส่วนนี้ไว้แล้ว และได้แจ้งประชาสัมพันธ์ให้ประชาชนได้รับทราบถึงเหตุผลเพื่อที่จะได้ช่วยกันแก้ไขปัญหาให้กับประชาชน

๕.๓ การประปา

ในเขตตำบลร้อนทอง มีประปาดินขนาดใหญ่ ประปาหมู่บ้านเพื่อบริการประชาชนใน

ตำบลร่อนทอง ได้ใช้ทุกหมู่บ้าน ทุกครัวเรือนแหล่ง
น้ำดิบที่ใช้ผลิตน้ำประปาได้จาก

แม่ลำตะโคง (/)

สระน้ำหนองใหญ่แต่ละหมู่บ้าน (/) (แหล่งน้ำผิวดิน)

แหล่งน้ำใต้ดิน (-)

๕.๔ โทรทัศน์

องค์การบริหารส่วนตำบลร่อนทอง ไม่มีโทรทัศน์สาธารณะ บริการประชาชน แต่มีศูนย์เทคโนโลยี
สารสนเทศประจำตำบลร่อนทอง ไว้บริการประชาชน ได้บรรจุโครงการก่อสร้าง หอกระจายข่าวประจำ
หมู่บ้านในพื้นที่ให้บริการได้ครอบคลุมร้อยละ ๑๐๐ ของพื้นที่อบต.

๕.๕ ไปรษณีย์/การสื่อสาร/การขนส่งวัสดุครุภัณฑ์

องค์การบริหารส่วนตำบลร่อนทอง มีไปรษณีย์หมู่บ้าน เพื่อบริการประชาชน ในการขนส่งวัสดุ ครุภัณฑ์
สะดวกในการให้บริการประชาชน

๖. ระบบเศรษฐกิจ

๖.๑ การเกษตร

ประชาชนส่วนใหญ่ประกอบอาชีพเกษตรกรรมเป็นหลัก การทำนา ทำไร่อ้อย ปลูกยางพารา รองลงมา คือ
การรับจ้าง รับราชการ การค้าขาย และประกอบอาชีพอิสระ หน่วยธุรกิจ ในเขตองค์การบริหารส่วนตำบล
ร่อนทอง มีปั้มน้ำมันและก๊าซ (ขนาดเล็ก) จำนวน ๑ แห่ง โรงงานอุตสาหกรรม จำนวน ๑ แห่ง โรงสี
จำนวน ๒๗ แห่ง ร้านค้า จำนวน ๑๑๔ แห่ง

๖.๒ การประมง

องค์การบริหารส่วนตำบลร่อนทอง ไม่มีประมง แต่ได้ดำเนินการ โดยการจัดทำโครงการปล่อยพันธุ์
ปลาสู่แหล่งน้ำสาธารณะ หมู่บ้านในเขตองค์การบริหารส่วนตำบลร่อนทอง จำนวน ๑๘ หมู่บ้าน เพื่อให้
ประชาชนมีพันธุ์ปลาหลากหลายสายพันธุ์ ขยายพันธุ์ปลา และเป็นการอนุรักษ์พันธุ์ปลา และแหล่งน้ำให้เกิด
ความสมดุลต่อไป

๖.๓ การปศุสัตว์

ในเขตองค์การบริหารส่วนตำบลร่อนทอง ได้ดำเนินการด้านปศุสัตว์ โดยการจัดทำโครงการเลี้ยง
สุกร การเลี้ยงโค-กระบือ และการประกวดโค-กระบือ เป็นประจำทุกปี โดยมี ปศุสัตว์อำเภอ แพทย์ประจำ
ตำบล ให้บริการทางด้านวิชาการ และพาชุมชนไปศึกษาการเลี้ยงโค-กระบือ เพื่อเป็นการส่งเสริมรายได้ให้
ประชาชนอย่างยั่งยืน

๖.๔ การบริการ

องค์การบริหารส่วนตำบลร่อนทอง ได้จัดให้มีการบริการด้านเทคโนโลยีสารสนเทศ โดย
การจัดตั้งศูนย์สารสนเทศประจำตำบลร่อนทอง เพื่อให้บริการประชาชน ด้านอินเทอร์เน็ตความเร็วสูง มี
รถตู้ซีพี ๑๖๖๙ บริการประชาชนตลอด ๒๔ ชั่วโมง ในช่วงฤดูแล้งให้บริการด้านการขนส่งน้ำใน
หมู่บ้าน หมู่ที่ ๑-๑๘ ได้อย่างทั่วถึง

๖.๕ การท่องเที่ยว

ท่าอากาศยานจังหวัดบุรีรัมย์ วัตถุประสงค์และประเพณีการแข่งขันเรือยาว ๘ ฝัพาย

๖.๖ อุตสาหกรรม

โรงงานยูคาลิปตัส ตั้งอยู่ที่ บ้านโนนเกต หมู่ที่ ๑๒ ศูนย์วิจัยยางบุรีรัมย์ ตั้งอยู่ที่ หมู่ที่ ๑๒

๖.๗ การพาณิชย์/กลุ่มอาชีพ

การพาณิชย์ของอำเภอสตึก ที่อยู่ในเขตรับผิดชอบขององค์การบริหารส่วนตำบลร่อนทอง ลำดับต้น คือ ท่าอากาศยานจังหวัดบุรีรัมย์ ในกลุ่มอาชีพ ได้แก่ กลุ่มอาชีพการทอเสื่อกก กลุ่มอาชีพแปรรูป กลุ่มอาชีพเกษตรพอเพียงตามแนวพระราชดำริ กลุ่มหมอดิน ปราชญ์ชาวบ้าน กลุ่มร้านค้า กลุ่มสตรี กลุ่มชาวไร่ อ้อย กลุ่มสมาคมชาวสวนยาง และกลุ่มเกษตรกรผู้เลี้ยงโคเนื้อ

๖.๘ แรงงาน

ประชาชนในเขตตำบลร่อนทอง บางส่วนมีอาชีพรับจ้างทั่วไปตามฤดูกาล เช่น รับจ้างเกี่ยวข้าว รับจ้างตัดอ้อย รับจ้างกรีดยาง รับจ้างก่อสร้าง เป็นต้น ประชากรอายุระหว่าง ๒๕ - ๕๐ ปี บางส่วน ไปรับจ้างทำงานนอกพื้นที่ รวมทั้งแรงงานที่ไปทำงานต่างประเทศ ปัญหาที่พบคือ ประชากรต้องไปทำงานนอกพื้นที่ในเมืองที่มีโรงงานอุตสาหกรรม บริษัท ห้างร้านใหญ่ๆ เพราะในพื้นที่ไม่มีโรงงานอุตสาหกรรมที่มีการจ้างแรงงานเยอะ เพราะพื้นที่ส่วนมากเป็นที่อยู่อาศัย ปัญหานี้ยังไม่สามารถแก้ไขได้

๗. ศาสนา ประเพณี วัฒนธรรม

๗.๑ การนับถือศาสนา

ตำบลร่อนทอง ประชากรส่วนใหญ่นับถือศาสนาพุทธ ประมาณร้อยละ ๙๙ ของจำนวนประชากรทั้งหมดในเขตตำบลร่อนทอง มีวัดและสำนักสงฆ์ จำนวน ๑๗ แห่ง ส่วนประเพณีที่สำคัญของท้องถิ่นซึ่งองค์การบริหารส่วนตำบลร่อนทอง จะดำเนินการจัดทำเป็นประจำทุกปี

๗.๒ ประเพณีและงานประจำปี

ประเพณีแข่งขันเรือยาว ๘ ฝัพาย ประเพณีลอยกระทง ประเพณีแห่เทียนเข้าพรรษา ประเพณีวันออกพรรษา ประเพณีสงกรานต์ ประเพณีวันขึ้นปีใหม่ ประเพณีโพนโตนตา เป็นต้น

๗.๓ ภูมิปัญญาท้องถิ่นภาษาถิ่น

การทำพิธีเป็นไปตามความเชื่อของแต่ละบุคคลในพื้นที่ เนื่องจากในเขตองค์การบริหารส่วนตำบลร่อนทอง มีถึง ๔ ภาษาถิ่น ประกอบด้วย ไทย ลาว ส่วย เขมร เป็นต้น ในด้านภูมิปัญญาท้องถิ่น เช่น การรักษาโรคด้วยการเป่า การรำแก้บน

๗.๔ สินค้าพื้นเมืองและของที่ระลึก

สินค้าพื้นเมือง ได้แก่ ผ้าไหม (การรวมกลุ่มทอผ้าไหม หมู่ ๑๐) การสานเปลยวน (บ้านโคกสุพรรณ หมู่ที่ ๑๗) การทอเสื่อกก (บ้านโนนเกต หมู่ที่ ๑๒) การแปรรูปผลิตภัณฑ์ต่างๆ (การรวมกลุ่มของเกษตรกรในเขตตำบลร่อนทอง)

๘. ทรัพยากรธรรมชาติ

๘.๑ น้ำ

มีแม่น้ำไหลผ่าน ๓ สาย

๘.๒ ป่าไม้

ในเขตพื้นที่ตำบลร่อนทอง มีสวนป่าโคกโจทย์เป็นสวนป่าสาธารณประโยชน์

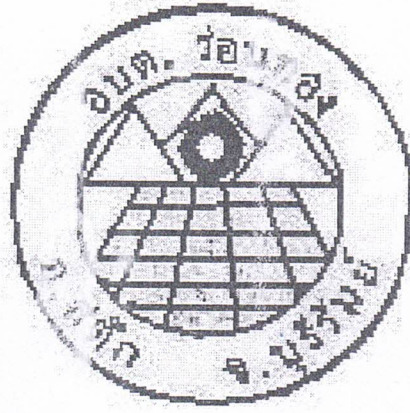
๘.๓ ภูเขา

ในเขตพื้นที่ตำบลร่อนทอง ไม่มีภูเขา

๘.๔ ทรัพยากรธรรมชาติที่สำคัญขององค์กรปกครองส่วนท้องถิ่น

ในเขตตำบลร่อนทอง ส่วนมากเป็นพื้นที่เหมาะแก่การเพาะปลูก ทำไร่อ้อย ทำนา ที่อยู่อาศัย
ร้านค้า ทรัพยากรธรรมชาติในพื้นที่ ได้แก่ ดิน น้ำ ต้นไม้ ยังอุดมสมบูรณ์ ประชาชนในพื้นที่สามารถทำไร่ ทำ
นา ปลูกยางพารา เป็นอาชีพหลัก และเพื่อเพิ่มรายได้ให้แก่ครอบครัว

๙. อื่นๆ (ถ้ามี/ระบุด้วย)



ส่วนที่ ๒

ยุทธศาสตร์การพัฒนาองค์กรปกครองส่วน
ท้องถิ่น

ส่วนที่ ๒

ยุทธศาสตร์การพัฒนางานองค์กรปกครองส่วนท้องถิ่น

๑. ความสัมพันธ์ระหว่างแผนพัฒนาระดับมหภาค

๑.๑ แผนยุทธศาสตร์ชาติ ๒๐ ปี (พ.ศ. ๒๕๖๑ - ๒๕๘๐)

โดยที่รัฐธรรมนูญแห่งราชอาณาจักรไทย มาตรา ๖๕ กำหนดให้รัฐพึงจัดให้มียุทธศาสตร์ชาติเป็นเป้าหมายการพัฒนาประเทศอย่างยั่งยืน ตามหลักธรรมาภิบาลเพื่อใช้เป็นกรอบในการจัดทำแผนต่างๆให้สอดคล้องและบูรณาการกันเพื่อให้เกิดเป็นพลังผลักดันร่วมกันไปสู่เป้าหมายดังกล่าว โดยให้เป็นไปตามที่กำหนดในกฎหมายว่าด้วยการจัดทำยุทธศาสตร์ชาติ และต่อมาได้มีการตราพระราชบัญญัติการจัดทำยุทธศาสตร์ชาติ พ.ศ. ๒๕๖๐ มีผลบังคับใช้เมื่อวันที่ ๑ สิงหาคม ๒๕๖๐ โดยกำหนดให้มีการแต่งตั้งคณะกรรมการยุทธศาสตร์ชาติ เพื่อรับผิดชอบในการจัดทำร่างยุทธศาสตร์ชาติ กำหนดวิธีการการมีส่วนร่วมของประชาชนในการจัดทำร่างยุทธศาสตร์ชาติ ในการติดตาม การตรวจสอบ และการประเมินผล รวมทั้งกำหนดมาตรการส่งเสริมและสนับสนุนให้ประชาชนทุกภาคส่วนดำเนินการให้สอดคล้องกับยุทธศาสตร์ชาติ

เพื่อให้เป็นไปตามที่กำหนดในพระราชบัญญัติการจัดทำ ยุทธศาสตร์ชาติ พ.ศ. ๒๕๖๐ คณะกรรมการยุทธศาสตร์ชาติได้แต่งตั้งคณะกรรมการจัดทำยุทธศาสตร์ชาติด้านต่างๆ รวม ๖ คณะอันประกอบด้วย คณะกรรมการจัดทำยุทธศาสตร์ชาติด้านความมั่นคง คณะกรรมการจัดทำยุทธศาสตร์ชาติด้านการสร้างความสามารถในการแข่งขัน คณะกรรมการจัดทำยุทธศาสตร์ชาติด้านการพัฒนาและเสริมสร้างศักยภาพทรัพยากรมนุษย์ คณะกรรมการจัดทำยุทธศาสตร์ชาติด้านการสร้างโอกาสและความเสมอภาคทางสังคม คณะกรรมการจัดทำยุทธศาสตร์ชาติด้านการสร้างการเติบโตบนคุณภาพชีวิตที่เป็นมิตรต่อสิ่งแวดล้อม และคณะกรรมการจัดทำยุทธศาสตร์ชาติด้านการปรับสมดุลและพัฒนาระบบการบริหารจัดการภาครัฐ เพื่อรับผิดชอบในการดำเนินการจัดทำร่างยุทธศาสตร์ชาติให้เป็นไปตามหลักเกณฑ์ วิธีการ และเงื่อนไขที่กำหนด ตลอดจนได้จัดให้มีการรับฟังความคิดเห็นของประชาชนและหน่วยงานของรัฐที่เกี่ยวข้องอย่างกว้างขวางเพื่อประกอบการพิจารณาจัดทำร่างยุทธศาสตร์ชาติตามที่กฎหมายกำหนดแล้ว

ยุทธศาสตร์ชาติ ๒๐ ปี (พ.ศ. ๒๕๖๑-๒๕๘๐) เป็นยุทธศาสตร์ชาติฉบับแรกของประเทศไทยตามรัฐธรรมนูญแห่งราชอาณาจักรไทย ซึ่งจะต้องนำไปสู่การปฏิบัติเพื่อให้ประเทศไทยบรรลุวิสัยทัศน์“ประเทศไทยมีความมั่นคง มั่งคั่ง ยั่งยืน เป็นประเทศพัฒนาแล้ว ด้วยการพัฒนาตามหลักปรัชญาของเศรษฐกิจพอเพียง” ภายในช่วงเวลาดังกล่าว เพื่อความสุขของคนไทยทุกคน

สถานการณ์ แนวโน้ม วิสัยทัศน์ และเป้าหมายในการพัฒนาประเทศ

๑. บทนำ

การพัฒนาประเทศไทยนับตั้งแต่แผนพัฒนาเศรษฐกิจและสังคมแห่งชาติ ฉบับที่ ๑ เป็นต้นมาได้ส่งผลให้ประเทศมีการพัฒนาในทุกมิติ ทั้งในด้านเศรษฐกิจที่ประเทศไทยได้รับการยกระดับเป็นประเทศในกลุ่มบนของกลุ่มประเทศระดับรายได้ปานกลาง ในด้านสังคมที่มีการพัฒนาคุณภาพชีวิตของประชาชนส่งผลให้ประเทศไทยหลุดพ้นจากการเป็นประเทศยากจน และในด้านสิ่งแวดล้อมที่ประเทศไทยมีข้อได้เปรียบในความหลากหลายเชิงนิเวศ อย่างไรก็ตาม ประเทศไทยยังมีความท้าทายต่อการพัฒนาที่สำคัญ อาทิ อัตราการขยายตัวทางเศรษฐกิจในปี ๒๕๖๐ ที่ร้อยละ ๓.๙ ถือว่าอยู่ในระดับต่ำกว่าศักยภาพ เมื่อเทียบกับ

กับร้อยละ ๖.๐ ต่อปีในช่วงเวลาเกือบ ๖ ทศวรรษที่ผ่านมา โดยมีสาเหตุหลักจากการชะลอตัวของการลงทุนภายในประเทศและสถานการณ์เศรษฐกิจโลกที่ยังไม่ฟื้นตัวได้เต็มที่โครงสร้างเศรษฐกิจไทยที่ยังไม่สามารถขับเคลื่อนด้วยนวัตกรรมได้อย่างเต็มประสิทธิภาพภาคบริการและภาคเกษตรมีผลิตภาพการผลิตในระดับต่ำ การนำเทคโนโลยีเข้ามาเพิ่มประสิทธิภาพในการผลิต ประกอบกับแรงงานไทยยังมีปัญหาเรื่องคุณภาพและสมรรถนะที่ไม่สอดคล้องกับความต้องการในการขับเคลื่อนการพัฒนาของประเทศ

นอกจากนั้น ศักยภาพและคุณภาพของประชากรไทยทุกช่วงวัยยังคงเป็นปัจจัยท้าทายสำคัญต่อการพัฒนาประเทศ แม้ว่าการเข้าถึงระบบบริการสาธารณะ การศึกษา บริการสาธารณสุข โครงสร้างพื้นฐานต่างๆ และการคุ้มครองทางสังคมอื่น ๆ ของคนไทยมีความครอบคลุมเพิ่มมากขึ้น แต่ยังคงมีปัญหาเรื่องคุณภาพการให้บริการที่มีมาตรฐานแตกต่างกันระหว่างพื้นที่ ซึ่งเป็นหนึ่งในสาเหตุหลักที่ทำให้ประเทศไทยยังคงมีปัญหาความเหลื่อมล้ำในหลายมิติ ขณะที่ปัญหาด้านความยากจนยังคงเป็นประเด็นท้าทายในการยกระดับการพัฒนาประเทศให้ประชาชนมีรายได้สูงขึ้นและแก้ปัญหาความเหลื่อมล้ำอย่างยั่งยืน ขณะเดียวกันการวางกลยุทธ์ระยะยาวในการฟื้นฟู การใช้ และการรักษาทรัพยากรอย่างบูรณาการเพื่อการพัฒนาประเทศที่ผ่านมายังขาดความชัดเจน ส่งผลให้ทรัพยากรธรรมชาติและสิ่งแวดล้อมของประเทศยังมีปัญหาการใช้อย่างสิ้นเปลืองและเสื่อมโทรมลงอย่างรวดเร็ว

ทั้งนี้ ปัญหาดังกล่าวข้างต้นมีสาเหตุส่วนหนึ่งมาจากประสิทธิภาพการบริหารจัดการภาครัฐ การพัฒนาประเทศขาดความต่อเนื่องและความยืดหยุ่นในการตอบสนองต่อความต้องการและปัญหาของประชาชน ขณะที่ความมั่นคงภายในประเทศยังมีหลายประเด็นที่ต้องเสริมสร้างให้เกิดความเข้มแข็ง ลดความขัดแย้งทางความคิดและอุดมการณ์ที่มีรากฐานมาจากความเหลื่อมล้ำ ความไม่เสมอภาค การขาดความเชื่อมั่นในกระบวนการยุติธรรม และปัญหาการขาดเสถียรภาพทางการเมืองตลอดจนส่งเสริมคนในชาติให้ยึดมั่นสถาบันหลักเป็นศูนย์รวมจิตใจให้เกิดความรักและความสามัคคี

ในขณะเดียวกัน การเปลี่ยนแปลงโครงสร้างประชากรที่มีสัดส่วนประชากรวัยแรงงานและวัยเด็กที่ลดลงและประชากรสูงอายุที่เพิ่มขึ้นอย่างต่อเนื่อง จะเป็นปัจจัยเสี่ยงสำคัญที่จะทำให้การพัฒนาประเทศในมิติต่าง ๆ มีความท้าทายมากขึ้น ทั้งในส่วนของเสถียรภาพทางการเงินการคลังของประเทศ ในการจัดสวัสดิการเพื่อดูแลผู้สูงอายุที่เพิ่มสูงขึ้น การลงทุนและการออม การเจริญเติบโตทางเศรษฐกิจของประเทศ ความมั่นคงทางสังคม การบริหารจัดการทรัพยากรธรรมชาติอย่างยั่งยืนซึ่งจะเป็นประเด็นท้าทายต่อการขับเคลื่อนประเทศไปสู่การเป็นประเทศพัฒนาแล้ว

๒. ปัจจัยและแนวโน้มที่คาดว่าจะส่งผลกระทบต่อการพัฒนาประเทศ

แม้ว่าประเทศไทยจะมีตำแหน่งที่ตั้งที่สามารถเป็นศูนย์กลางในการเชื่อมโยงในภูมิภาค และเป็นประตูสู่เอเชีย แต่การที่มีอาณาเขตติดกับประเทศเพื่อนบ้านหลายประเทศ ทำให้ปัญหาด้านเขตแดนกับประเทศเพื่อนบ้านยังคงเป็นความท้าทายด้านความมั่นคงในอนาคต นอกจากนี้ ประเทศไทยยังคงต้องให้ความสำคัญกับปัญหาด้านความมั่นคงอื่น ๆ ที่มีความซับซ้อน ละเอียดย่อย และมีความเชื่อมโยงกันหลายมิติ ที่อาจเป็นประเด็นท้าทายต่อการสร้างบรรยากาศความไว้วางใจระหว่างรัฐกับประชาชนและระหว่างประชาชนกับประชาชน ซึ่งรวมถึงการสร้างสามัคคีของคนในชาติที่จะนำไปสู่การแก้ปัญหาความขัดแย้งระหว่างกลุ่มประชากรไทยที่มีแนวคิดและความเชื่อที่แตกต่างกันอย่างยั่งยืน นอกจากนี้ การขยายอิทธิพลและการเพิ่มบทบาทของมหาอำนาจ ที่อาจก่อให้เกิดการเปลี่ยนแปลงไปสู่ระบบหลายขั้วอำนาจ หรือเกิดการย้ายขั้วอำนาจทางเศรษฐกิจ ซึ่งอาจส่งผลกระทบต่อเสถียรภาพทางเศรษฐกิจของประเทศในอนาคต ขณะที่องค์กรที่ไม่ใช่รัฐ อาทิ องค์กรระหว่างประเทศ และองค์กรที่บริษัทข้ามชาติ จะมีบทบาทมากขึ้นในการกำหนดกฎ ระเบียบ ทิศทางการสัมพันธ์และมาตรฐานสากลต่างๆ ทั้งในด้านความมั่นคง และเศรษฐกิจ รวมทั้งการรวมกลุ่มเศรษฐกิจและการเปิดเสรีในภูมิภาคที่นำไปสู่ความเชื่อมโยงใน

ทุกระบบ อาจก่อให้เกิดความเสี่ยงด้านอาชญากรรมข้ามชาติและเศรษฐกิจนอกระบบ รวมทั้งปัญหายาเสพติด การค้ามนุษย์ และการลักลอบเข้าเมือง

ในทางกลับกัน ความเปลี่ยนแปลงจากโลกาภิวัตน์และความก้าวหน้าทางวิทยาศาสตร์และเทคโนโลยีที่ได้รับการพัฒนาอย่างก้าวกระโดดจะก่อให้เกิดนวัตกรรมอย่างพลิกผัน อาทิ เทคโนโลยีปัญญาประดิษฐ์ อินเทอร์เน็ตในทุกสิ่ง การวิเคราะห์ข้อมูลขนาดใหญ่ หุ่นยนต์และโดรน เทคโนโลยีพันธุกรรมสมัยใหม่ และเทคโนโลยีทางการเงิน ซึ่งตัวอย่างแนวโน้มการพัฒนาเทคโนโลยีอย่างก้าวกระโดดเหล่านี้ คาดว่าจะเป็นปัจจัยสนับสนุนหลักที่ช่วยทำให้เศรษฐกิจโลกและเศรษฐกิจไทยมีแนวโน้มที่จะกลับมาขยายตัวได้เข้มแข็งขึ้น แนวโน้มสำคัญที่จำเป็นต้องการติดตามอย่างใกล้ชิด อาทิ การรวมกลุ่มทางการค้าและการลงทุนที่จะมีความหลากหลายเพิ่มมากขึ้น การแข่งขันที่คาดว่าจะรุนแรงขึ้นในการเพิ่มผลิตภาพและสร้างความหลากหลายของสินค้าและบริการที่ตอบโจทย์รูปแบบชีวิตใหม่ๆ

นอกจากนั้น ประเทศไทยคาดว่าจะเข้าสู่การเป็นสังคมสูงวัยระดับสุดยอดในปี ๒๕๗๔ จะก่อให้เกิดโอกาสใหม่ๆ ในการตอบสนองความต้องการของกลุ่มผู้บริโภคนสูงอายุ ที่จะมีสัดส่วนเพิ่มขึ้นอย่างต่อเนื่อง รวมทั้งการคาดการณ์ว่าครอบครัวไทยจะมีขนาดเล็กลงและมีรูปแบบที่หลากหลายมากขึ้น ประชากรในประเทศไทยจะมีช่วงอายุที่แตกต่างกันและจะมีกลุ่มคนช่วงอายุใหม่ๆ เพิ่มขึ้น ซึ่งจะส่งผลกระทบต่อทัศนคติและพฤติกรรมที่แตกต่างกัน ดังนั้น การเตรียมความพร้อมของประชากรให้มีคุณภาพและการนำเทคโนโลยีที่เหมาะสมมาใช้ในการผลิตและการบริการของประเทศจะเป็นความท้าทายสำคัญในระยะต่อไป

ในขณะเดียวกัน โครงสร้างประชากรที่เข้าสู่สังคมสูงวัย อาจทำให้เกิดความต้องการแรงงานต่างชาติเพิ่มมากขึ้นเพื่อทดแทนจำนวนแรงงานไทยที่ลดลง ซึ่งปัจจัยด้านการเปิดเสรีในภูมิภาคและความก้าวหน้าของการพัฒนาระบบคมนาคมขนส่งในภูมิภาคจะทำให้การเคลื่อนย้ายแรงงานและการย้ายถิ่นมีความสะดวกมากขึ้น และเป็นปัจจัยสำคัญที่จะทำให้เกิดการเคลื่อนย้ายประชากรเข้าออกประเทศเพิ่มมากขึ้น โดยเฉพาะในกลุ่มประชากรที่มีศักยภาพซึ่งมีแนวโน้มในการเคลื่อนย้ายไปเรียนหรือทำงานในทั่วทุกมุมโลกสูงขึ้น ทั้งนี้ การย้ายถิ่นส่วนใหญ่มีวัตถุประสงค์เพื่อแสวงหาโอกาสทางเศรษฐกิจที่ดีขึ้น จึงอาจจะเป็นไปได้ที่ประเทศไทยจะยังคงเป็นประเทศผู้รับของประชากรจากประเทศเพื่อนบ้านขณะที่ประชากรไทยโดยเฉพาะแรงงานทักษะอาจมีแรงจูงใจในการย้ายถิ่นไปยังประเทศที่มีระดับการพัฒนาที่ดีกว่า อาจทำให้การแย่งชิงแรงงานมีความรุนแรงมากขึ้น ซึ่งจะยิ่งทำให้เกิดความเสี่ยงต่อการเจริญเติบโตทางเศรษฐกิจและการเปลี่ยนแปลงของบริบทสังคมไทย

นอกจากนี้ ผลกระทบจากการเปลี่ยนแปลงสภาพภูมิอากาศคาดว่าจะมีความรุนแรงมากขึ้นทั้งในเชิงความผันผวน ความถี่ และขอบเขตที่กว้างขวางมากขึ้น ซึ่งจะสร้างความเสียหายต่อชีวิตและทรัพย์สิน ระบบโครงสร้างพื้นฐานที่จำเป็น ตลอดจนระบบผลิตทางการเกษตรที่สัมพันธ์ต่อเนื่องกับความมั่นคงด้านอาหารและน้ำ ขณะที่ระบบนิเวศต่างๆ มีแนวโน้มเสื่อมโทรมลง และมีความเป็นไปได้ค่อนข้างสูงในการสูญเสียความสามารถในการรองรับความต้องการของมนุษย์ได้อย่างมีประสิทธิภาพอย่างไรก็ดี ระดับความรุนแรงของผลกระทบอันเกิดจากการเปลี่ยนแปลงภูมิอากาศโลกและความเสื่อมโทรมของระบบนิเวศต่าง ๆ ดังกล่าวที่แต่ละประเทศจะต้องเผชิญจะมีความแตกต่างกัน ทำให้การเป็นสังคมสีเขียวการรักษาและบริหารจัดการทรัพยากรธรรมชาติและสิ่งแวดล้อมอย่างบูรณาการจะได้รับความสำคัญและความสนใจจากนานาประเทศรวมทั้งประเทศไทยเพิ่มมากขึ้น พลังงานทดแทนและพลังงานทางเลือกรวมถึงการสร้างสมดุลความมั่นคงด้านพลังงานและอาหารมีแนวโน้มที่จะมีความสำคัญเพิ่มมากขึ้น กฎระเบียบและข้อตกลงด้านสิ่งแวดล้อมจะมีความเข้มข้นและเข้มงวดขึ้น โดยกรอบการพัฒนาตามข้อตกลงระหว่างประเทศต่างๆ ที่สำคัญ เช่น เป้าหมายการพัฒนาที่ยั่งยืน และบันทึกความตกลงปารีสจะได้รับการนำไปปฏิบัติอย่างจริงจังมากยิ่งขึ้น

แนวโน้มเหล่านี้จะก่อให้เกิดความท้าทายต่อการพัฒนาประเทศในหลายมิติ ทั้งใน ส่วนของการจ้างงานและอาชีพ สาขาการผลิตและบริการใหม่ๆ ความมั่นคงของประเทศอันเกิดจากภัยคุกคาม และความเสียด้านอื่นๆ ที่ซับซ้อนขึ้น อาชญากรรมไซเบอร์ รูปแบบการก่อสงครามที่ใช้เทคโนโลยี เป็นเครื่องมือ การเคลื่อนย้ายอย่างเสรีและรวดเร็วของผู้คน เงินทุน ข้อมูลข่าวสาร องค์กรความรู้ เทคโนโลยี และสินค้าและบริการ การปรับตัวต่อการเปลี่ยนแปลงสภาพภูมิอากาศที่รวดเร็วและคาดการณ์ได้ยาก การ เกิดขึ้นของโรคระบาด และโรคอุบัติใหม่ที่จะส่งผลให้การเฝ้าระวังด้านการสาธารณสุขในประเทศมีความ สำคัญมากขึ้น อาจนำไปสู่ปัญหาความเหลื่อมล้ำที่ทวีความรุนแรงมากขึ้นได้ หากไม่มีมาตรการที่มี ประสิทธิภาพในการป้องกันและรองรับผลกระทบต่างๆ ที่คาดว่าจะเกิดขึ้น ซึ่งรวมถึงการเตรียมความพร้อม เพื่อรองรับการเปลี่ยนแปลงทางเทคโนโลยีและนวัตกรรมแบบพลิกผันที่จะเกิดขึ้นอย่างรวดเร็วโดยเฉพาะ อย่างยิ่งหากการเข้าถึงเทคโนโลยี โครงสร้างพื้นฐาน และองค์ความรู้สมัยใหม่มีระดับความแตกต่างกันระหว่าง กลุ่มประชากรต่างๆ โดยการเปลี่ยนแปลงทางเทคโนโลยีและนวัตกรรมดังกล่าวจะส่งผลต่อการจ้างงานและ อาชีพที่จะมีรูปแบบและลักษณะงานที่เปลี่ยนไป มีความต้องการแรงงานที่มีสมรรถนะสูงเพิ่มมากขึ้น หลาย อาชีพอาจหายไปจากตลาดงานในปัจจุบันและบางอาชีพจะถูกทดแทนด้วยระบบอัตโนมัติโดยเฉพาะอาชีพที่ ต้องการทักษะระดับต่ำ ก่อให้เกิดความเสี่ยงต่อความมั่นคงและคุณภาพชีวิตของประชาชนที่ปรับตัวไม่ทัน หรือขาดความรู้และทักษะที่ทันกับยุคสมัยที่เปลี่ยนแปลงไปกระแสโลกาภิวัตน์ที่จะทำให้เกิดการพัฒนาขยาย ความเป็นเมือง วิถีชีวิตที่เปลี่ยนไปอย่างรวดเร็ว รวมทั้งการเปลี่ยนแปลงทางสภาพภูมิอากาศที่อาจจะมี ความแปรปรวนมากยิ่งขึ้น ซึ่งปัจจัยทั้งหมดดังกล่าวจะส่งผลให้ปัญหาความยากจนและความเหลื่อมล้ำของประเทศ มีความซับซ้อนมากยิ่งขึ้น

จากปัจจัยและแนวโน้มที่คาดว่าจะส่งผลต่อการขับเคลื่อนการพัฒนาประเทศในมิติ ต่างๆข้างต้น เห็นได้ว่าบริบทและสภาพแวดล้อมทั้งภายในและภายนอกประเทศมีแนวโน้มที่จะเปลี่ยนแปลง อย่างรวดเร็ว มีพลวัตสูง และมีความซับซ้อนหลากหลายมิติ ซึ่งจะส่งผลต่ออนาคตการพัฒนาประเทศอย่าง มาก ดังนั้น การพัฒนาประเทศจึงจำเป็นต้องมียุทธศาสตร์การพัฒนาที่ครอบคลุมทุกมิติและทุกด้านการ พัฒนาที่เกี่ยวข้อง มีความร่วมมือในลักษณะประชารัฐจากภาคส่วนต่างๆ ในรูปแบบของหุ้นส่วนการพัฒนาที่ เป็นการดำเนินงานอย่างบูรณาการ เนื่องจากทุกมิติการพัฒนา มีความเกี่ยวข้องซึ่งกันและกัน โดยประเทศไทย จำเป็นต้องมีทรัพยากรมนุษย์ที่มีคุณภาพ มีความรู้ สมรรถนะ และทักษะที่สอดคล้องกับการเปลี่ยนแปลง ต่างๆ สามารถรู้เท่าทันและปรับตัวให้สามารถดำเนินชีวิตได้อย่างมีความสุข มีอาชีพที่มั่นคง สร้างรายได้ ท่ามกลางความเปลี่ยนแปลงกฎเกณฑ์และกติกาใหม่ๆ และมาตรฐานที่สูงขึ้น โดยเฉพาะในโลกที่มีการ เปลี่ยนแปลงอย่างรวดเร็วซึ่งจำเป็นต้องมีการพัฒนาระบบและปัจจัยส่งเสริมต่าง ๆ ที่เกี่ยวข้องไปพร้อมกัน ทั้งในส่วนของการเรียนการสอน และการพัฒนาทักษะฝีมือที่สอดคล้องกันกับการพัฒนาของคนในแต่ละ ระยะเวลา ระบบบริการสาธารณะ โครงสร้างพื้นฐาน รวมทั้งการให้ความสำคัญกับการส่งเสริมเทคโนโลยีและ นวัตกรรม เพื่อให้ประเทศไทยสามารถยกระดับเป็นเจ้าของเทคโนโลยีและนวัตกรรมก้าวทันโลก จากการต่อ ยอดการพัฒนาบนพื้นฐานนโยบายไทยแลนด์ ๔.๐ ส่งผลให้เกิดการสร้างห่วงโซ่มูลค่าทางเศรษฐกิจในทั้ง ภาคอุตสาหกรรม ภาคเกษตรและภาคบริการ กระจายผลประโยชน์จากการพัฒนา ลดปัญหาความเหลื่อมล้ำ และนำไปสู่การเสริมสร้างคุณภาพชีวิตของประชาชนทุกภาคส่วน

นอกจากนี้ ประเทศไทยต้องให้ความสำคัญกับการสร้างสมดุลความมั่นคงด้าน พลังงานและอาหาร การรักษาไว้ซึ่งความหลากหลายเชิงนิเวศ การส่งเสริมการดำเนินชีวิตและธุรกิจ และการ พัฒนาและขยายความเป็นเมืองที่เติบโตอย่างต่อเนื่องที่เป็นมิตรต่อสิ่งแวดล้อม พร้อมกับการมีข้อกำหนดของ

รูปแบบและกฎเกณฑ์ที่เกี่ยวข้องเนื่องกับลักษณะการใช้พื้นที่ที่ชัดเจน ขณะที่การพัฒนาโครงสร้างพื้นฐานและระบบโลจิสติกส์ กฎหมาย ระบบภาษีต้องมีกลยุทธ์การพัฒนาที่สามารถอำนวยความสะดวกและส่งเสริมให้ประเทศมีศักยภาพการแข่งขันที่สูงขึ้น และสามารถใช้จุดแข็งในเรื่องตำแหน่งที่ตั้งทางภูมิศาสตร์ของประเทศให้เกิดประโยชน์ต่อการพัฒนาประเทศมากขึ้น รวมทั้งให้ความสำคัญของการรวมกลุ่มความร่วมมือกับนานาประเทศในระดับภูมิภาคและระดับโลก เพื่อกระชับและสร้างสัมพันธ์ไมตรี เสริมสร้างความสัมพันธ์ทางการทูต ซึ่งจะทำให้เกิดการสร้างพลังทางเศรษฐกิจและรักษาความมั่นคงของประเทศ โดยจำเป็นต้องสร้างความพร้อมในการที่จะยกระดับมาตรฐานและมีการปฏิบัติให้เป็นไปตามระเบียบกติกาสากลในด้านต่างๆ ขณะเดียวกันประเทศไทยจำเป็นต้องเร่งให้มีการปฏิรูประบบราชการและการเมืองเพื่อให้เกิดการบริหารราชการที่ดีและมีเสถียรภาพทางการเมือง มีการส่งเสริมคนในชาติให้ยึดมั่นสถาบันหลักเป็นศูนย์รวมจิตใจเพื่อให้เกิดความรักความสามัคคี และลดความขัดแย้งภายในประเทศ โดยที่นโยบายการพัฒนาต่างๆ จำเป็นต้องคำนึงถึงความสอดคล้องกับโครงสร้างและลักษณะพฤติกรรมของประชากรที่อาจจะมีความแตกต่างจากปัจจุบันมากขึ้น

ดังนั้น ภายใต้เงื่อนไขโครงสร้างประชากร โครงสร้างเศรษฐกิจ สภาพสังคม สภาพภูมิอากาศสิ่งแวดล้อม และปัจจัยการพัฒนาต่างๆ ที่เกี่ยวข้อง ส่งผลให้ประเทศไทยจำเป็นต้องมีการวางแผนการพัฒนาที่รอบคอบและครอบคลุม อย่างไรก็ตาม หลายประเด็นพัฒนาเป็นเรื่องที่ต้องใช้ระยะเวลาในการดำเนินงานเพื่อให้เกิดการปรับตัวซึ่งจะต้องหยั่งรากลึกกลงไปถึงการเปลี่ยนแปลงในเชิงโครงสร้างการขับเคลื่อนการพัฒนาให้ประเทศเจริญก้าวหน้าไปในอนาคตจึงจำเป็นต้องกำหนดวิสัยทัศน์ในระยะยาวที่ต้องบรรลุ พร้อมทั้งแนวยุทธศาสตร์หลักในด้านต่างๆ เพื่อเป็นกรอบในการขับเคลื่อนการพัฒนาอย่างบูรณาการบนพื้นฐานประชารัฐเพื่อยกระดับจุดแข็งและจุดเด่นของประเทศ และปรับปรุงแก้ไขจุดอ่อนและจุดด้อยต่างๆ อย่างเป็นระบบ โดยยุทธศาสตร์ชาติจะเป็นเป้าหมายใหญ่ในการขับเคลื่อนประเทศ และถ่ายทอดไปสู่แผนในระดับอื่น ๆ เพื่อนำไปสู่การปฏิบัติทั้งในระดับยุทธศาสตร์ ภารกิจและพื้นที่ ซึ่งรวมถึงพื้นที่พิเศษต่างๆ อาทิ เขตเศรษฐกิจพิเศษชายแดน เขตพัฒนาพิเศษภาคตะวันออกเพื่อให้เกิดการพัฒนาประเทศสามารถดำเนินการได้อย่างมั่นคง มั่งคั่ง และ ยั่งยืน

๓. วิสัยทัศน์ประเทศไทย

“ประเทศไทยมีความมั่นคง มั่งคั่ง ยั่งยืน เป็นประเทศพัฒนาแล้ว ด้วยการพัฒนาตามหลักปรัชญาของเศรษฐกิจพอเพียง” หรือเป็นคติพจน์ประจำชาติว่า “มั่นคง มั่งคั่ง ยั่งยืน” เพื่อสนองตอบต่อผลประโยชน์แห่งชาติ อันได้แก่ การมีเอกราช อธิปไตย การดำรงอยู่อย่างมั่นคง และยั่งยืนของสถาบันหลักของชาติ และประชาชนจากภัยคุกคามทุกรูปแบบ การอยู่ร่วมกันในชาติอย่างสันติสุขเป็นปึกแผ่น มีความมั่นคงทางสังคม ท่ามกลางพหุสังคมและการมีเกียรติและศักดิ์ศรีของความเป็นมนุษย์ความเจริญเติบโตของชาติ ความเป็นธรรมและความอยู่ดีมีสุขของประชาชน ความยั่งยืนของฐานทรัพยากรธรรมชาติสิ่งแวดล้อม ความมั่นคงทางพลังงานและอาหาร ความสามารถในการรักษาผลประโยชน์ของชาติภายใต้การเปลี่ยนแปลงของสภาวะแวดล้อมระหว่างประเทศ และการอยู่ร่วมกันอย่างสันติประสานสอดคล้องกันด้านความมั่นคงในประชาคมอาเซียนและประชาคมโลกอย่างมีเกียรติและศักดิ์ศรี

ความมั่นคง หมายถึง การมีความมั่นคงปลอดภัยจากภัยและการเปลี่ยนแปลงทั้งภายในประเทศและภายนอกประเทศในทุกระดับ ทั้งระดับประเทศ สังคม ชุมชน ครัวเรือน และปัจเจกบุคคล และมีความมั่นคงในทุกมิติ ทั้งมิติทางการทหาร เศรษฐกิจ สังคม สิ่งแวดล้อม และการเมือง เช่น ประเทศมีความมั่นคงในเอกราชและอธิปไตย มีการปกครองระบอบประชาธิปไตยที่มีพระมหากษัตริย์ทรงเป็นประมุข สถาบันชาติ ศาสนา พระมหากษัตริย์มีความเข้มแข็งเป็นศูนย์กลางและเป็นที่ยึดเหนี่ยวจิตใจของประชาชน มีระบบการเมืองที่มั่นคงเป็น

กลไกที่นำไปสู่การบริหารประเทศที่ต่อเนื่องและโปร่งใสตามหลักธรรมาภิบาล สังคมมีความปรองดองและความสามัคคี สามารถผนึกกำลังเพื่อพัฒนาประเทศ ชุมชนมีความเข้มแข็ง ครอบครัวมีความอบอุ่น ประชาชนมีความมั่นคงในชีวิต มีงานและรายได้ที่มั่นคงพอเพียงกับการดำรงชีวิต มีการออมสำหรับวัยเกษียณ ความมั่นคงของอาหาร พลังงาน และน้ำ มีที่อยู่อาศัยและความปลอดภัยในชีวิตทรัพย์สิน

ความมั่นคง หมายถึง ประเทศไทยมีการขยายตัวของเศรษฐกิจอย่างต่อเนื่องและมีความยั่งยืนจนเข้าสู่กลุ่มประเทศรายได้สูง ความเหลื่อมล้ำของการพัฒนาลดลง ประชากรมีความอยู่ดีมีสุขได้รับผลประโยชน์จากการพัฒนาอย่างเท่าเทียมกันมากขึ้น และมีการพัฒนาอย่างทั่วถึงทุกภาคส่วนมีคุณภาพชีวิตตามมาตรฐานขององค์การสหประชาชาติ ไม่มีประชาชนที่อยู่ในภาวะความยากจนเศรษฐกิจในประเทศมีความเข้มแข็ง ขณะเดียวกันต้องมีความสามารถในการแข่งขันกับประเทศต่างๆทั้งในตลาดโลกและตลาดภายในประเทศเพื่อให้สามารถสร้างรายได้ทั้งจากภายในและภายนอกประเทศตลอดจนมีการสร้างฐานเศรษฐกิจและสังคมแห่งอนาคต เพื่อให้สอดคล้องกับบริบทการพัฒนาที่เปลี่ยนแปลงไป และประเทศไทยมีบทบาทที่สำคัญในเวทีโลก และมีความสัมพันธ์ทางเศรษฐกิจและการค้ากับประเทศในภูมิภาคเอเชีย เป็นจุดสำคัญของการเชื่อมโยงในภูมิภาค ทั้งการคมนาคมขนส่ง การผลิต การค้า การลงทุน และการทำธุรกิจ เพื่อให้เป็นพลังในการพัฒนา นอกจากนี้ยังมีความสมบูรณ์ในทุนที่จะสามารถสร้างการพัฒนาต่อเนื่องไปได้ ได้แก่ ทุนมนุษย์ ทุนทางปัญญาทุนทางการเงิน ทุนที่เป็นเครื่องมือเครื่องจักร ทุนทางสังคม และทุนทรัพยากรธรรมชาติและสิ่งแวดล้อม

ความยั่งยืน หมายถึง การพัฒนาที่สามารถสร้างความเจริญ รายได้ และคุณภาพชีวิตของประชาชนให้เพิ่มขึ้นอย่างต่อเนื่อง ซึ่งเป็นการเจริญเติบโตของเศรษฐกิจที่อยู่บนหลักการใช้ การรักษาและการฟื้นฟูฐานทรัพยากรธรรมชาติอย่างยั่งยืน ไม่ใช่ทรัพยากรธรรมชาติจนเกินพอดี ไม่สร้างมลภาวะต่อสิ่งแวดล้อมจนเกินความสามารถในการรองรับและเยียวยาของระบบนิเวศ การผลิตและการบริโภคเป็นมิตรกับสิ่งแวดล้อม และสอดคล้องกับเป้าหมายการพัฒนาที่ยั่งยืน ทรัพยากรธรรมชาติมีความอุดมสมบูรณ์มากขึ้นและสิ่งแวดล้อมมีคุณภาพดีขึ้น คนมีความรับผิดชอบต่อสังคม มีความเอื้ออาทร เสียสละเพื่อผลประโยชน์ส่วนรวม รัฐบาลมีนโยบายที่มุ่งประโยชน์ส่วนรวมอย่างยั่งยืนและให้ความสำคัญกับการมีส่วนร่วมของประชาชน และทุกภาคส่วนในสังคมยึดถือและปฏิบัติตามหลักปรัชญาของเศรษฐกิจพอเพียงเพื่อการพัฒนาอย่างสมดุล มีเสถียรภาพ และยั่งยืน

โดยมีเป้าหมายการพัฒนาประเทศ คือ “ประเทศชาติมั่นคง ประชาชนมีความสุข เศรษฐกิจพัฒนาอย่างต่อเนื่อง สังคมเป็นธรรม ฐานทรัพยากรธรรมชาติยั่งยืน” โดยยกระดับศักยภาพของประเทศในหลากหลายมิติ พัฒนาคนในทุกมิติและในทุกช่วงวัยให้เป็นคนดี เก่ง และมีคุณภาพ สร้างโอกาสและความเสมอภาคทางสังคม สร้างการเติบโตบนคุณภาพชีวิตที่เป็นมิตรกับสิ่งแวดล้อม และมีภาครัฐของประชาชนเพื่อประชาชนและประโยชน์ส่วนรวม โดยการประเมินผลการพัฒนาตามยุทธศาสตร์ชาติ ประกอบด้วย

- ๑) ความอยู่ดีมีสุขของคนไทยและสังคมไทย
- ๒) ชีตความสามารถในการแข่งขัน การพัฒนาเศรษฐกิจ และการกระจายรายได้
- ๓) การพัฒนาทรัพยากรมนุษย์ของประเทศ
- ๔) ความเท่าเทียมและความเสมอภาคของสังคม
- ๕) ความหลากหลายทางชีวภาพ คุณภาพสิ่งแวดล้อม และความยั่งยืนของ

ทรัพยากรธรรมชาติ

- ๖) ประสิทธิภาพการบริหารจัดการและการเข้าถึงการให้บริการของภาครัฐ

๔. ประเด็นยุทธศาสตร์ชาติ

๔.๑ ยุทธศาสตร์ชาติด้านความมั่นคง

- (๑) การรักษาความสงบภายในประเทศ
- (๒) การป้องกันและแก้ไขปัญหามีผลกระทบต่อความมั่นคง

มั่นคงของชาติ

(๓) การพัฒนาศักยภาพของประเทศให้พร้อมเผชิญภัยคุกคามที่กระทบต่อความ

องค์การภาครัฐและที่มิใช่ภาครัฐ

(๔) การบูรณาการความร่วมมือด้านความมั่นคงกับอาเซียนและนานาชาติ รวมถึง

(๕) การพัฒนากลไกการบริหารจัดการความมั่นคงแบบองค์รวม

๔.๒ ยุทธศาสตร์ชาติด้านการสร้างความสามารถในการแข่งขัน

(๑) การเกษตรสร้างมูลค่า

(๒) อุตสาหกรรมและบริการแห่งอนาคต

(๓) สร้างความหลากหลายด้านการท่องเที่ยว

๔.๔ โครงสร้างพื้นฐาน เชื่อมไทย เชื่อมโลก

(๕) พัฒนาเศรษฐกิจบนพื้นฐานผู้ประกอบการยุคใหม่

๔.๓ ยุทธศาสตร์ชาติด้านการพัฒนาและเสริมสร้างศักยภาพทรัพยากรมนุษย์

(๑) การปรับเปลี่ยนค่านิยมและวัฒนธรรม

(๒) การพัฒนาศักยภาพคนตลอดช่วงชีวิต

(๓) ปฏิรูปกระบวนการเรียนรู้ที่ตอบสนองต่อการเปลี่ยนแปลงในศตวรรษที่ ๒๑

(๔) การตระหนักถึงพหุปัญญาของมนุษย์ที่หลากหลาย

(๕) การเสริมสร้างให้คนไทยมีสุขภาวะที่ดี

(๖) การสร้างสภาพแวดล้อมที่เอื้อต่อการพัฒนาและเสริมสร้างศักยภาพ

ทรัพยากรมนุษย์

(๗) การเสริมสร้างศักยภาพการกีฬาในการสร้างคุณค่าทางสังคมและพัฒนา

ประเทศ

๔.๔ ยุทธศาสตร์ชาติด้านการสร้างโอกาสและความเสมอภาคทางสังคม

(๑) การลดความเหลื่อมล้ำ สร้างความเป็นธรรมในทุกมิติ

(๒) การกระจายศูนย์กลางความเจริญทางเศรษฐกิจ สังคม และเทคโนโลยี

(๓) การเสริมสร้างพลังทางสังคม

(๔) การเพิ่มขีดความสามารถของชุมชนท้องถิ่นในการพัฒนา การพึ่งตนเองและ

การจัดการตนเอง

๔.๕ ยุทธศาสตร์ชาติด้านการสร้างการเติบโตบนคุณภาพชีวิตที่เป็นมิตรกับสิ่งแวดล้อม

(๑) สร้างการเติบโตอย่างยั่งยืนบนสังคมเศรษฐกิจสีเขียว

(๒) สร้างการเติบโตอย่างยั่งยืนบนสังคมเศรษฐกิจภาคทะเล

(๓) สร้างการเติบโตอย่างยั่งยืนบนสังคมที่เป็นมิตรต่อสภาพภูมิอากาศ

(๔) พัฒนาพื้นที่เมือง ชนบท เกษตรกรรมและอุตสาหกรรมเชิงนิเวศ มุ่งเน้นความ

เป็นเมืองที่เติบโตอย่างต่อเนื่อง

(๕) พัฒนาความมั่นคงน้ำ พลังงาน และเกษตรที่เป็นมิตรต่อสิ่งแวดล้อม

(๖) ยกระดับกระบวนการทัศน์เพื่อกำหนดอนาคตประเทศ

๔.๖ ยุทธศาสตร์ชาติด้านการปรับสมดุลและพัฒนาระบบการบริหารจัดการภาครัฐ

(๑) ภาครัฐที่ยึดประชาชนเป็นศูนย์กลาง ตอบสนองความต้องการ และให้บริการ

อย่างสะดวกรวดเร็ว โปร่งใส

๑.๓ ประเด็นการพัฒนาหลักที่สำคัญในช่วงแผนพัฒนาฯ ฉบับที่ ๑๒

๒. การประเมินสภาพแวดล้อมการพัฒนาประเทศ

๒.๑ สถานการณ์และแนวโน้มภายนอก

๒.๒ สถานการณ์และแนวโน้มภายใน

๓. วัตถุประสงค์และเป้าหมายการพัฒนาในช่วงแผนพัฒนาฯ ฉบับที่ ๑๒

๓.๑. วัตถุประสงค์

๓.๒. เป้าหมายรวม

๔. ยุทธศาสตร์การพัฒนาประเทศ

ยุทธศาสตร์ในแผนพัฒนาฯ ฉบับที่ ๑๒ มีทั้งหมด ๑๐ ยุทธศาสตร์ โดยมี ๖ ยุทธศาสตร์ ตามกรอบยุทธศาสตร์ชาติ ๒๐ ปี และอีก ๔ ยุทธศาสตร์ที่เป็นนโยบายสนับสนุน ดังนี้

๔.๑ ยุทธศาสตร์การเสริมสร้างและพัฒนาศักยภาพทุนมนุษย์

๔.๒ ยุทธศาสตร์การสร้างความเป็นรัฐ และลดความเหลื่อมล้ำในสังคม

๔.๓ ยุทธศาสตร์การสร้างความเข้มแข็งทางเศรษฐกิจและแข่งขันได้อย่างยั่งยืน

๔.๔ ยุทธศาสตร์การเติบโตที่เป็นมิตรกับสิ่งแวดล้อมเพื่อการพัฒนาที่ยั่งยืน

๔.๕ ยุทธศาสตร์การเสริมสร้างความมั่นคงแห่งชาติเพื่อการพัฒนาประเทศสู่ความมั่งคั่ง

และยั่งยืน

๔.๖ ยุทธศาสตร์การบริหารจัดการในภาครัฐ การป้องกันการทุจริตประพฤติมิชอบ และ

ธรรมาภิบาลในสังคมไทย

๔.๗ ยุทธศาสตร์การพัฒนาโครงสร้างพื้นฐานและระบบโลจิสติกส์

๔.๘ ยุทธศาสตร์การพัฒนาวิทยาศาสตร์ เทคโนโลยี วิจัย และนวัตกรรม

๔.๙ ยุทธศาสตร์การพัฒนาภาค เมือง และพื้นที่เศรษฐกิจ

๔.๑๐ ยุทธศาสตร์ความร่วมมือระหว่างประเทศเพื่อการพัฒนา

๕. การขับเคลื่อนแผนพัฒนาฯ ฉบับที่ ๑๒ ลงสู่ปฏิบัติ

๕.๑ หลักการ

๕.๒ แนวทางขับเคลื่อนแผนพัฒนาฯ ฉบับที่ ๑๒

๕.๓ การติดตามประเมินผลแผนพัฒนาฯ ฉบับที่ ๑๒

๑.๓ แผนพัฒนาภาค/แผนพัฒนากลุ่มจังหวัด/แผนพัฒนาจังหวัด

➔ แผนพัฒนาภาคตะวันออกเฉียงเหนือ พ.ศ. ๒๕๖๐ - ๒๕๖๕ ฉบับทบทวน

๑. สภาพทั่วไป

๑.๑ ที่ตั้ง ภาคตะวันออกเฉียงเหนือ ตั้งอยู่ระหว่างละติจูด ๑๔°๗' ถึง ๑๘°๒๗' เหนือ และลองจิจูด ๑๐๐°๕๔' ถึง ๑๐๕°๓๗' ตะวันออก ตั้งอยู่ในตำแหน่งศูนย์กลางของอนุภูมิภาคแม่น้ำโขง โดยมีอาณาเขตติดต่อกับสาธารณรัฐประชาธิปไตยประชาชนลาว ด้านตะวันออกและด้านเหนือ มีแม่น้ำโขงเป็นเส้นกั้นพรมแดน และด้านใต้ ติดต่อราชอาณาจักรกัมพูชา โดยมีเทือกเขาพนมดงรัก กั้นพรมแดน

๑.๒ พื้นที่และลักษณะภูมิประเทศ มีพื้นที่รวม ๑๐๕.๕๓ ล้านไร่ ลักษณะภูมิประเทศเป็นที่ราบสูง มีความลาดเอียงไปทางตะวันออก มีลักษณะคล้ายกระทะ แบ่งเป็น ๒ เขตใหญ่ ได้แก่ บริเวณแอ่งที่ราบโคราช อยู่บริเวณที่ราบลุ่มแม่น้ำมูลและชี ลักษณะเป็นที่ราบสูงสลับกับเนินเขา และบริเวณแอ่งสกลนคร อยู่ทาง ตอนเหนือของภาค ตั้งแต่แนวเขาภูพานไปจนถึงแม่น้ำโขง เทือกเขาที่แบ่งระหว่างแอ่งโคราชและแอ่งสกลนคร ได้แก่ เทือกเขาภูพาน

๑.๓ ภูมิอากาศ มีอากาศร้อนชื้นสลับกับแล้ง แบ่งเป็น ๓ ฤดู คือ ฤดูร้อน ช่วงเดือนกุมภาพันธ์-พฤษภาคม อากาศจะร้อนและแห้งแล้งมาก จังหวัดที่มีอุณหภูมิสูงสุด คือ อุตรธานี ฤดูฝน ช่วงเดือนพฤษภาคม-ตุลาคม ได้รับอิทธิพลของลมมรสุมตะวันตกเฉียงใต้ ทำให้มีฝนตกเป็นบริเวณกว้าง แต่มีแนวเทือกเขาตงพญาเย็นและสันคาแพง กั้นลมฝนจากมรสุมตะวันตกเฉียงใต้ ส่งผลให้พื้นที่แอ่งโคราช ซึ่งเป็นเขตเงาฝน จึงมีสภาพแห้งแล้งกว่าแอ่งสกลนคร จังหวัดที่มีฝนตกมากที่สุด คือ นครพนม ฝนตกน้อยที่สุด คือ นครราชสีมา ฤดูหนาว ช่วงเดือน พฤศจิกายน-กุมภาพันธ์ อากาศหนาวเย็น ได้รับอิทธิพลของลมมรสุมตะวันออกเฉียงเหนือจากประเทศจีน จังหวัดที่มีอุณหภูมิต่ำสุด คือ จังหวัดเลย

๑.๔ การใช้ประโยชน์ที่ดิน ในปี ๒๕๕๙ มีพื้นที่รวม ๑๐๕.๕๓ ล้านไร่ จำแนกเป็นพื้นที่ป่าไม้ ๑๕.๖๖ ล้านไร่ หรือร้อยละ ๑๔.๙ พื้นที่ทางการเกษตร ๖๓.๘๗ ล้านไร่ หรือร้อยละ ๖๐.๕ และพื้นที่ใช้ประโยชน์อื่นๆ ๒๖.๐๒ ล้านไร่ หรือร้อยละ ๒๔.๗ ของพื้นที่ภาค

๑.๕ ทรัพยากรธรรมชาติ

๑.๕.๑ ดิน สภาพดินเป็นดินทรายไม่อุ้มน้ำ ทำให้ขาดแคลนน้ำ และขาดธาตุอาหาร ไตดินมีเกลือหิน ทำให้ดินเค็ม จึงมีข้อจำกัดต่อการใช้ที่ดินเพื่อการเกษตร

๑.๕.๒ แหล่งน้ำ มีลุ่มน้ำขนาดใหญ่ ๓ ลุ่ม ได้แก่ แม่น้ำชี มีความยาวประมาณ ๗๖๕ กิโลเมตร ยาวที่สุดในประเทศไทย มีต้นน้ำที่ทิวเขาเพชรบูรณ์ และไหลไปรวมกับแม่น้ำมูลที่จังหวัดอุบลราชธานี แม่น้ำมูล มีความยาวประมาณ ๖๔๑ กิโลเมตร ต้นน้ำอยู่ที่เทือกเขาสันคาแพงแล้วไหลลงสู่แม่น้ำโขงที่จังหวัดอุบลราชธานี นอกจากนี้ยังมีลำน้ำสาขาย่อย ได้แก่ ลำปาว ลำน้ำอูน ลำน้ำสงคราม ลำเลี้ยว ลำน้ำเลย ลำน้ำพอง และลำตะคอง รวมทั้งแหล่งน้ำธรรมชาติขนาดใหญ่ ที่กระจายอยู่ในพื้นที่ เช่น หนองหาร (สกลนคร) และ บึงละหาน (ชัยภูมิ) นอกจากนี้ยังมีแหล่งน้ำบาดาล มีปริมาณน้ำในเกณฑ์เฉลี่ย ๕-๑๐ ลูกบาศก์เมตรต่อชั่วโมง ที่ความลึกของบ่อประมาณ ๓๐ เมตร คุณภาพของน้ำบาดาลมีตั้งแต่เค็มจัด กร่อย และจืด เนื่องจากพื้นที่แอ่งโคราชและแอ่งสกลนครจะรองรับด้วยหินเกลือ หากเจาะน้ำบาดาลลึกเกินไปอาจจะพบน้ำเค็ม

๑.๕.๓ ป่าไม้ ในปี ๒๕๖๐ ภาคตะวันออกเฉียงเหนือมีพื้นที่ป่าไม้ จำนวน ๑๕.๖๖ ล้านไร่ คิดเป็นร้อยละ ๑๔.๙ ของพื้นที่ภาค หรือร้อยละ ๑๕.๓ ของพื้นที่ป่าไม้ทั้งประเทศ ซึ่งยังต่ำกว่าค่าเป้าหมาย ในการรักษาสมดุลของระบบนิเวศที่จะต้องมียพื้นที่ป่าไม้ร้อยละ ๔๐ ของพื้นที่ ส่วนใหญ่มีลักษณะเป็นป่าเบญจพรรณ

๒. โครงข่ายคมนาคมขนส่งและการบริการสาธารณูปโภค

๒.๑ โครงข่ายถนน เชื่อมโยงกับโครงข่ายหลักของประเทศและเชื่อมโยงสู่ประเทศเพื่อนบ้าน สปป.ลาว กัมพูชา และสามารถเชื่อมโยงไปยังเวียดนามและจีนตอนใต้

๒.๑.๑ ทางหลวงแผ่นดินหมายเลข ๒ (ถนนมิตรภาพ)

๒.๑.๒ เส้นทางแนวระเบียงเศรษฐกิจตะวันออก-ตะวันตก

๒.๑.๓ เส้นทางใหม่เศรษฐกิจตะวันออก-ตะวันตก ๒

๒.๒ รถไฟ

๒.๓ สนามบิน

๒.๔ ด้านชายแดน

๒.๕ แผนงานพัฒนาโครงสร้างพื้นฐานขนาดใหญ่ที่อยู่ระหว่างดำเนินการในภาค ได้แก่ รถไฟความเร็วสูง (ช่วงกรุงเทพฯ-นครราชสีมา ช่วงนครราชสีมา-หนองคาย) รถไฟทางคู่ (ช่วงชุมทางถนนจิระ-ขอนแก่น ช่วงขอนแก่น-หนองคาย ช่วงจิระ-อุบลราชธานี) ทางหลวงพิเศษระหว่างเมืองและทางพิเศษ (ช่วงบางปะอิน-นครราชสีมา ช่วงระยองเศรษฐกิจ EWEC ด้านตะวันออก)

Handwritten text at the bottom of the page, likely bleed-through from the reverse side. The text is mirrored and appears to be a list or index of items, possibly related to a collection or inventory.

๒.๖ บริการสาธารณสุขปฐมภูมิ

๒.๖.๑ ไฟฟ้า

๒.๖.๒ ประปา

๓. สภาพเศรษฐกิจและรายได้

๓.๑ ภาพรวมเศรษฐกิจ

๓.๒ เศรษฐกิจรายสาขา

๓.๓ เศรษฐกิจระดับครัวเรือน

๔. ประชากรและสังคม

๔.๑ ประชากร

จำนวนประชากรของภาคมากที่สุดของประเทศ ปี ๒๕๖๐ มีจำนวนประชากร ๒๑.๙๘ ล้านคน หรือร้อยละ ๓๓.๒ ของประเทศ เพิ่มขึ้นจาก ๒๑.๖๙ ล้านคน ในปี ๒๕๕๕ และมีอัตราการเพิ่มขึ้นของประชากรในช่วงปี ๒๕๕๕-๒๕๕๖ โดยเฉลี่ยร้อยละ ๐.๓๑ ต่ำกว่าประเทศที่มีอัตราการเพิ่มเฉลี่ยร้อยละ ๐.๕๔ โดยจังหวัดนครราชสีมา มีประชากรมากที่สุด ๒.๕๘ ล้านคน รองลงมา คือ จังหวัดอุบลราชธานี มีประชากร ๑.๘๑ ล้านคน และจังหวัดขอนแก่น มีประชากร ๑.๗๖ ล้านคน คิดเป็นร้อยละ ๑๒.๐ ๘.๕ และ ๘.๒ ของประชากรภาค ตามลำดับ

๔.๒ แรงงาน

แรงงานส่วนใหญ่มีความรู้ระดับประถมศึกษา แรงงานระดับอาชีวศึกษามีสัดส่วนน้อยมาก ในปี ๒๕๖๐ มีกำลังแรงงาน ๙.๖๓ ล้านคน ส่วนใหญ่อยู่ในภาคเกษตร ร้อยละ ๕๐.๗๗ ของกำลังแรงงาน ของภาค จำนวนแรงงานที่มีความรู้ระดับประถมลดลง จากร้อยละ ๕๗.๘ ในปี ๒๕๕๕ เป็นร้อยละ ๕๖.๔๘ ในปี ๒๕๖๐ มีความรู้ระดับมัธยมต้น เพิ่มขึ้นจากร้อยละ ๑๖.๐๒ ในปี ๒๕๕๕ เป็นร้อยละ ๑๗.๙ ในปี ๒๕๖๐ ระดับมัธยมปลาย เพิ่มขึ้นจากร้อยละ ๑๑.๘๗ ในปี ๒๕๕๕ เป็นร้อยละ ๑๑.๙๖ ในปี ๒๕๖๐ แรงงานระดับอาชีวศึกษาเพิ่มขึ้นเล็กน้อยจากร้อยละ ๒.๐๗ ในปี ๒๕๕๕ เป็นร้อยละ ๒.๐๙ ในปี ๒๕๖๐ ระดับอุดมศึกษา เพิ่มขึ้นจากร้อยละ ๗.๐๕ ในปี ๒๕๕๕ เป็นร้อยละ ๙.๕๖ ในปี ๒๕๖๐

๔.๓ การศึกษา

สถาบันการศึกษามีทุกระดับ โดยระดับอุดมศึกษามี ๕๓ แห่ง ครอบคลุมเกือบทุกจังหวัด แยกเป็นมหาวิทยาลัยของรัฐ ๓๖ แห่ง เอกชน ๑๐ แห่ง และสถาบันวิทยาลัยชุมชน ๗ แห่ง ในจำนวนนี้เป็นสถาบันวิจัย ๑๒ แห่ง ซึ่งมากที่สุดในประเทศ

๔.๔ สาธารณสุข

มีสถานบริการสาธารณสุขให้บริการครอบคลุมทั่วถึงทุกพื้นที่ ในปี ๒๕๖๐ มีจำนวนโรงพยาบาลรัฐบาล ๓๒๓ แห่ง ได้แก่ โรงพยาบาลชุมชน (รพช.) ๒๙๑ แห่ง โรงพยาบาลทั่วไป (รพท.) ๒๓ แห่ง โรงพยาบาลศูนย์ (รพศ.) ๙ แห่ง และโรงพยาบาลส่งเสริมสุขภาพตำบล (รพ.สต.) จำนวน ๓,๔๗๗ แห่ง

๕. ทรัพยากรธรรมชาติ สิ่งแวดล้อม และภัยพิบัติ

๕.๑ สถานการณ์ด้านทรัพยากรธรรมชาติและสิ่งแวดล้อม

ทรัพยากรป่าไม้มีแนวโน้มลดลง ในปี ๒๕๖๐ ภาคตะวันออกเฉียงเหนือ มีพื้นที่ป่าไม้ จำนวน ๑๕.๖๖ ล้านไร่ คิดเป็นร้อยละ ๑๔.๙ ของพื้นที่ภาค หรือร้อยละ ๑๕.๓ ของพื้นที่ป่าไม้ทั้งประเทศ ในช่วงปี ๒๕๕๖-๒๕๖๐ มีอัตราการเปลี่ยนแปลงของพื้นที่ป่าไม้ของภาคลดลงเฉลี่ยร้อยละ ๐.๒๔ เนื่องจากการบุกรุกพื้นที่ป่าไม้เพื่อการเกษตรที่เพิ่มมากขึ้น โดยจังหวัดที่มีพื้นที่ป่าไม้ต่อพื้นที่จังหวัดมากที่สุดได้แก่ จังหวัดมุกดาหาร รองลงมาคือ จังหวัดชัยภูมิ จังหวัดเลย และจังหวัดอุบลราชธานี

๕.๒ สถานการณ์ด้านภัยพิบัติ

การเกิดไฟป่ามีแนวโน้มเพิ่มขึ้น ในช่วงปี ๒๕๕๖-๒๕๖๐ มีจำนวนการเกิดไฟป่าเพิ่มขึ้นเฉลี่ยร้อยละ ๘.๘ โดยปี ๒๕๖๐ เกิดไฟไหม้ป่า จำนวน ๘๗๘ ครั้ง พื้นที่ถูกไฟไหม้ ๙,๖๘๗ ไร่ ลดลงจาก ปี ๒๕๕๖ ที่มีจำนวน ๑,๕๗๔ ครั้ง และจำนวนพื้นที่ป่าถูกไฟไหม้ ๑๙,๖๒๒ ไร่ ซึ่งเป็นปีที่เกิดไฟไหม้ป่ามากที่สุด โดยในระหว่างปี ๒๕๕๖-๒๕๖๐ เกิดไฟไหม้ป่าเฉลี่ย ๑,๒๖๘.๘ ครั้งต่อปี คิดเป็นพื้นที่ที่ถูกไฟไหม้เฉลี่ย ๑๘,๗๔๑.๒ ไร่ต่อปี

๖. สภาวะแวดล้อม

๖.๑ จุดแข็ง

๖.๒ จุดอ่อน

๖.๓ โอกาส

๖.๔ ภัยคุกคาม

๗. ปัญหาและประเด็นท้าทาย

๘. แนวคิดและทิศทางการพัฒนา

ภาคตะวันออกเฉียงเหนือมีปัญหาพื้นฐานด้านการขาดแคลนน้ำ ดินคุณภาพต่ำ ประสบอุทกภัยและ ภัยแล้งซ้ำซาก คนมีปัญหาทั้งในด้านความยากจน และมีปัญหาภาวะทุพโภชนาการ แต่มีความพร้อม ด้านสถาบันการศึกษาและสถาบันวิจัย ดังนั้น การพัฒนาเศรษฐกิจและสังคมภาคตะวันออกเฉียงเหนือ ไปสู่ความ “มั่นคง มั่งคั่ง ยั่งยืน” จำเป็นจะต้องแก้ไขปัญหามูลฐานควบคู่ไปกับการพัฒนาการวิจัยเพื่อใช้ความรู้ เทคโนโลยี นวัตกรรม และความคิดสร้างสรรค์ในการเสริมสร้างความเข้มแข็งของเศรษฐกิจภายในภาคให้มีการเจริญเติบโตได้อย่างเต็มศักยภาพ พร้อมทั้งการแสวงหาโอกาสการนำความรู้ ทักษะ เทคโนโลยีและนวัตกรรมจากภายนอกมาช่วยขับเคลื่อน โดยการใช้ประโยชน์จากโครงการพัฒนาโครงสร้างพื้นฐานด้านคมนาคมขนส่งขนาดใหญ่ที่เชื่อมโยงภาคตะวันออกเฉียงเหนือกับโครงข่ายระบบการคมนาคมขนส่งและพื้นที่เศรษฐกิจหลักของประเทศ รวมทั้งการใช้ประโยชน์จากการเชื่อมโยงและข้อตกลงกับประเทศเพื่อนบ้านในกลุ่ม อนุภูมิภาคแม่น้ำโขงที่กำลังมีการเจริญเติบโตอย่างรวดเร็วมาเสริมสร้างกิจกรรมการพัฒนาใหม่ ๆ ให้แก่ภาค เพื่อให้มีอัตราการเติบโตที่สูงเพียงพอต่อการลดความเหลื่อมล้ำกับพื้นที่ส่วนอื่นๆ ของประเทศได้ ในระยะยาว

๘.๑ เป้าหมายเชิงยุทธศาสตร์ : พัฒนาอีสานสู่มิติใหม่ให้เป็น “ศูนย์กลางเศรษฐกิจของอนุภูมิภาค ลุ่มแม่น้ำโขง”

๘.๒ วัตถุประสงค์

๘.๒.๑ เพื่อแก้ปัญหาปัจจัยพื้นฐานด้านน้ำและดิน ให้เอื้อต่อการประกอบอาชีพ การดำรงชีพ และการพัฒนาเศรษฐกิจของภาค

๘.๒.๒ เพื่อดูแลช่วยเหลือคนจน ผู้ด้อยโอกาส และผู้สูงอายุ ให้มีคุณภาพชีวิตที่ดี พึ่งพาตนเอง พึ่งพาครอบครัว และพึ่งพากันในชุมชนได้

๘.๒.๓ เพื่อยกระดับการผลิตและการสร้างมูลค่าเพิ่มโดยใช้ความรู้ เทคโนโลยี และนวัตกรรม สนับสนุนให้การเติบโตทางเศรษฐกิจของภาคไม่ต่ำกว่าระดับประเทศ

๘.๒.๔ เพื่อเชื่อมโยงห่วงโซ่มูลค่าของระบบเศรษฐกิจภาคเข้ากับระบบเศรษฐกิจของประเทศ และภูมิภาคเอเชียตะวันออกเฉียงใต้

๘.๒.๕ เพื่อพัฒนาภาคตะวันออกเฉียงเหนือเป็นศูนย์กลางเศรษฐกิจของอนุภูมิภาคลุ่มแม่น้ำโขง และมีบทบาทสนับสนุนประเทศเป็นศูนย์กลางภูมิภาคเอเชียตะวันออกเฉียงใต้

๘.๓ เป้าหมาย

๘.๓.๑ อัตราการเจริญเติบโตทางเศรษฐกิจของภาคตะวันออก

เฉียงเหนือขยายตัวเพิ่มขึ้น

๘.๓.๒ สัมประสิทธิ์ความไม่เสมอภาค (Gini Coefficient) ในการกระจายรายได้ภาคตะวันออก เฉียงเหนือลดลง

๘.๔ ตัวชี้วัดและค่าเป้าหมาย

ตัวชี้วัด	ค่าฐาน	ค่าเป้าหมาย				
		๒๕๖๒	๒๕๖๓	๒๕๖๔	๒๕๖๕	๒๕๖๒-๒๕๖๕
อัตราการเจริญเติบโตทางเศรษฐกิจของภาคตะวันออกเฉียงเหนือ	๘๙๒,๖๗๖ ล้านบาท (ปี ๒๕๕๙)	ขยายตัวไม่ต่ำกว่าร้อยละ ๓.๕	ขยายตัวไม่ต่ำกว่าร้อยละ ๓.๕	ขยายตัวไม่ต่ำกว่าร้อยละ ๓.๕	ขยายตัวไม่ต่ำกว่าร้อยละ ๓.๕	ขยายตัวเฉลี่ยร้อยละ ๓.๕ต่อปี
สัมประสิทธิ์ความไม่เสมอภาค (Gini Coefficient) ในการกระจายรายได้ภาคตะวันออกเฉียงเหนือ	๐.๔๕๖ (ปี ๒๕๖๐)	ลดลงต่ำกว่า ๐.๔๕๖	ลดลงต่ำกว่า ๐.๔๕๖	ลดลงต่ำกว่า ๐.๔๕๖	ลดลงต่ำกว่า ๐.๔๕๖	ลดลงต่ำกว่า ๐.๔๕๖

๘.๕.๑ ยุทธศาสตร์ที่ ๑ บริหารจัดการน้ำให้เพียงพอต่อการพัฒนาเศรษฐกิจและคุณภาพชีวิตอย่างยั่งยืน

๘.๕.๒ ยุทธศาสตร์ที่ ๒ แก้ปัญหาความยากจนและพัฒนาคุณภาพชีวิตผู้มีรายได้ต่ำเพื่อลดความเหลื่อมล้ำทางสังคม

๘.๕.๓ ยุทธศาสตร์ที่ ๓ สร้างความเข้มแข็งของฐานเศรษฐกิจภายในควบคู่กับ การแก้ปัญหาทรัพยากรธรรมชาติและสิ่งแวดล้อม

๘.๕.๔ ยุทธศาสตร์ที่ ๔ พัฒนาการท่องเที่ยวเชิงบูรณาการ

๘.๕.๕ ยุทธศาสตร์ที่ ๕ ใช้โอกาสจากการพัฒนาโครงข่ายคมนาคมขนส่งที่เชื่อมโยงพื้นที่เศรษฐกิจหลักภาคกลางและพื้นที่ระเบียงเศรษฐกิจภาคตะวันออก (EEC) เพื่อพัฒนาเมืองและพื้นที่เศรษฐกิจใหม่ๆ ของภาค

๘.๕.๖ ยุทธศาสตร์ที่ ๖ พัฒนาความร่วมมือและใช้ประโยชน์จากข้อตกลงกับประเทศ เพื่อนบ้านในการสร้างความเข้มแข็งทางเศรษฐกิจตามแนวชายแดนและแนวระเบียงเศรษฐกิจ

➔ แผนพัฒนากลุ่มจังหวัดภาคตะวันออกเฉียงเหนือตอนล่าง ๑ (นครราชสีมา ชัยภูมิ บุรีรัมย์ สุรินทร์) ระยะ ๕ ปี พ.ศ. ๒๕๖๑ - ๒๕๖๕ (ฉบับทบทวน) รอบปี พ.ศ.๒๕๖๓

สำนักงานคณะกรรมการพัฒนาการเศรษฐกิจและสังคมแห่งชาติ (สศช.) ในฐานะฝ่ายเลขานุการ คณะกรรมการบูรณาการนโยบายพัฒนาภาค (ก.บ.ภ.) ได้แจ้งผลการประชุมคณะอนุกรรมการบูรณาการนโยบายพัฒนาภาค ด้านวิชาการ (อ.ก.บ.ภ. ด้านวิชาการ) ในการประชุมครั้งที่ ๑/๒๕๖๐ เมื่อวันที่ ๒๕กรกฎาคม ๒๕๖๑ โดยมีรองนายกรัฐมนตรี (นายวิษณุ เครืองาม) เป็นประธาน มีมติเห็นชอบนโยบายหลักเกณฑ์ และวิธีการจัด

ทาแผนพัฒนาจังหวัดและกลุ่มจังหวัด (พ.ศ. ๒๕๖๑ - ๒๕๖๕) แผนปฏิบัติการประจำปีของจังหวัดและกลุ่มจังหวัด ประจำปีงบประมาณ พ.ศ. ๒๕๖๓ และนายกรัฐมนตรี (พลเอกประยุทธ์จันทร์โอชา) เห็นชอบแนวทางการกำหนดกรอบการจัดสรรงบประมาณจังหวัดและกลุ่มจังหวัด ประจำปีงบประมาณ พ.ศ. ๒๕๖๓ ตามมติที่ประชุม อ.ก.บ.ภ. ด้านวิชาการครั้งที่ ๒/๒๕๖๑ เมื่อวันที่ ๕ กันยายน ๒๕๖๑ และเห็นชอบแนวทางการกำหนดกรอบการจัดสรรงบประมาณกลุ่มจังหวัด ซึ่งแบ่งงบประมาณเป็น ๒ ส่วนส่วนที่ ๑ งบประมาณเพื่อการพัฒนาตามศักยภาพความต้องการของพื้นที่ หรือประเด็นร่วมของกลุ่มจังหวัดส่วนที่ ๒ งบประมาณเพื่อการพัฒนาในลักษณะ Cluster หรือสนองนโยบายสำคัญของรัฐบาลเชิงพื้นที่

กลุ่มจังหวัดภาคตะวันออกเฉียงเหนือตอนล่าง ๑ จึงได้ดำเนินการทบทวนแผนพัฒนากลุ่มจังหวัดภาคตะวันออกเฉียงเหนือตอนล่าง ๑ ระหว่างวันที่ ๒๐ - ๒๑ สิงหาคม ๒๕๖๑ โดยยึดยุทธศาสตร์ชาติ ระยะ ๒๐ ปี นโยบายรัฐบาล แผนการบริหารราชการแผ่นดิน แนวทางการพัฒนาเศรษฐกิจและสังคมแห่งชาติ ทิศทางการพัฒนาภาคยุทธศาสตร์การพัฒนาโครงสร้างพื้นฐานด้านคมนาคม แผนแม่บทจากกระทรวงที่เกี่ยวข้อง และมุ่งเน้นการทำงานแบบเครือข่ายร่วมกันทุกภาคส่วน (ภาครัฐ ภาคเอกชน ภาคประชาสังคม และสถาบันการศึกษา) เพื่อร่วมกันกำหนดทิศทางการพัฒนากลุ่มจังหวัด ฯ ทั้งด้านเศรษฐกิจ ด้านสังคมและด้านทรัพยากรธรรมชาติและสิ่งแวดล้อม เพื่อให้แผนพัฒนากลุ่มจังหวัด ฯ สามารถขับเคลื่อนไปได้ด้วยดีมีประสิทธิภาพ และประสิทธิผล ซึ่งจะเป็นการเพิ่มขีดความสามารถในการแข่งขันของกลุ่มจังหวัด รวมทั้งเป็นการแก้ไขปัญหาาร่วมกันของกลุ่มจังหวัด ให้เหมาะสมกับโอกาสและศักยภาพของกลุ่มจังหวัด และนำไปสู่การกระตุ้นให้เกิดการลงทุนของภาคเอกชนและสร้างรายได้ให้กลุ่มจังหวัด

แผนพัฒนากลุ่มจังหวัดภาคตะวันออกเฉียงเหนือตอนล่าง ๑ ระยะ ๕ ปี (พ.ศ.๒๕๖๑ - ๒๕๖๕) ฉบับทบทวน ปี พ.ศ. ๒๕๖๓ ฉบับนี้ ได้รับความเห็นชอบจากคณะกรรมการบริหารงานกลุ่มจังหวัดแบบบูรณาการ (ก.บ.ภ.) ภาคตะวันออกเฉียงเหนือตอนล่าง ๑ ในคราวประชุม ครั้งที่ ๘/๒๕๖๑ เมื่อวันที่ ๒๑ ธันวาคม ๒๕๖๐ โดยสรุปประเด็นสำคัญ ดังนี้

ตำแหน่งทางยุทธศาสตร์ (Strategies Position)

- ๑) เป็นแหล่งผลิตสินค้าเกษตรและอาหารปลอดภัย
- ๒) เป็นแหล่งผลิตผลิตภัณฑ์ใหม่ระดับประเทศ
- ๓) เป็นแหล่งท่องเที่ยวที่มีความหลากหลายทั้งการท่องเที่ยวอารยธรรมขอม

เชิงนิเวศน์ การกีฬาที่มีชื่อเสียง

- ๔) เป็นประตูสู่อีสาน และเชื่อมโยงการค้าชายแดนกับประเทศเพื่อนบ้าน

เป้าหมายการพัฒนา

ศูนย์กลางของเกษตรอุตสาหกรรม ผลิตภัณฑ์ใหม่ ท่องเที่ยวอารยธรรมขอม และสังคม

เป็นสุข

ประเด็นการพัฒนา (Strategies Issues) รวม ๓ ประเด็น คือ

ประเด็นการพัฒนาที่ ๑ การพัฒนาขีดความสามารถในการแข่งขันเกษตรอุตสาหกรรม

และแปรรูป

ประเด็นการพัฒนาที่ ๒ การพัฒนาอุตสาหกรรมการท่องเที่ยวการท่องเที่ยว และ

ผลิตภัณฑ์ใหม่

ประเด็นการพัฒนาที่ ๓ ยกระดับการพัฒนาคุณภาพชีวิต

➔ แผนพัฒนาจังหวัดบุรีรัมย์ (พ.ศ. ๒๕๖๑ - ๒๕๖๕)

๓. แผนพัฒนาของจังหวัดบุรีรัมย์

(พ.ศ. ๒๕๖๑-๒๕๖๕)

๓.๑ วิสัยทัศน์จังหวัดบุรีรัมย์ (Vision)

“ศูนย์กลางการท่องเที่ยวอารยธรรมขอมและกีฬามาตรฐานโลก เศรษฐกิจมั่นคง สังคมสันติสุข ๙ ดี”

๓.๒ พันธกิจของจังหวัดบุรีรัมย์ (Mission)

๑. ส่งเสริมการท่องเที่ยวอารยธรรมขอม และส่งเสริมกีฬาสู่มาตรฐานโลก
๒. ส่งเสริมการผลิตสินค้าการเกษตรและอาหารปลอดภัยได้มาตรฐาน
๓. ส่งเสริมการผลิตตามหลักของปรัชญาเศรษฐกิจพอเพียง
๔. ส่งเสริมการผลิตและการตลาดผลิตภัณฑ์จากไหมและผลิตภัณฑ์ชุมชน
๕. อนุรักษ์ ฟื้นฟูทรัพยากรธรรมชาติและสิ่งแวดล้อม โดยการมีส่วนร่วมของประชาชน
๕. ส่งเสริมและพัฒนาคุณภาพชีวิตคนบุรีรัมย์ให้มีความมั่นคง ยั่งยืน มีความปลอดภัยในชีวิตและทรัพย์สิน

๓.๓ เป้าประสงค์รวม

๑. ศูนย์กลางการท่องเที่ยวอารยธรรมขอมและกีฬามาตรฐานโลก
๒. ศูนย์กลางการพัฒนาเศรษฐกิจภายใต้พื้นฐานของการผลิตสินค้าด้านการเกษตรและอาหารปลอดภัย มาตรฐานสากล
๓. ประชาชนมีคุณภาพชีวิตที่ดี อยู่ดีมีสุข
๔. หมู่บ้าน/ชุมชนเข้มแข็งตามหลักธรรมาภิบาลหมู่บ้านสันติสุข ๙ ดี
๕. พัฒนาแหล่งน้ำและคุณภาพของน้ำอย่างสมดุล
๖. ฟื้นฟู อนุรักษ์และการใช้ประโยชน์จากป่าและความหลากหลายทางชีวภาพแบบมีส่วนร่วมของประชาชน อย่างยั่งยืน
๗. จัดการขยะและการลดมลพิษอย่างเป็นระบบและการมีส่วนร่วมของประชาชน
๘. สังคมสงบสุขและอบอุ่น
๙. ประชาชนมีความปลอดภัยในชีวิตและทรัพย์สินและมีคุณภาพชีวิตที่ดี
๑๐. ลดอุบัติเหตุทางถนนและสาธารณภัย

๓.๔ ประเด็นยุทธศาสตร์ (Strategic Issues)

๓.๔.๑ ประเด็นยุทธศาสตร์ที่ ๑ : ด้านเศรษฐกิจ

"เป็นศูนย์กลางการท่องเที่ยวอารยธรรมขอมและกีฬามาตรฐานโลก และการพัฒนาเศรษฐกิจภายใต้พื้นฐานของการผลิตสินค้าเกษตรปลอดภัย"

เป้าประสงค์ (Goals)

๑. ศูนย์กลางการท่องเที่ยวอารยธรรมขอมและกีฬามาตรฐานโลก
๒. ศูนย์กลางการพัฒนาเศรษฐกิจภายใต้พื้นฐานของการผลิตสินค้าด้านการเกษตรและอาหารปลอดภัย มาตรฐานสากล

ตัวชี้วัด/ค่าเป้าหมาย

๑. รายได้จากการท่องเที่ยวเพิ่มขึ้น (ร้อยละ ๑๐)
๒. จำนวนแหล่งท่องเที่ยวได้รับการพัฒนา
๓. จำนวนบุคลากรด้านการท่องเที่ยวได้รับการพัฒนา (คน)
๔. จำนวนประชาชนที่รับบริการข้อมูลด้านการท่องเที่ยว (คน)

๕. มูลค่าการค้าขายแดนเพิ่มขึ้น (ร้อยละ ๑๐)
๖. โครงสร้างพื้นฐานด้านการท่องเที่ยวและด้านการเกษตรได้รับการพัฒนา (แห่ง)
๗. จำนวนที่เพิ่มขึ้นของพื้นที่เกษตรอินทรีย์/เกษตรปลอดภัย (ไร่)
๘. จำนวนที่เพิ่มขึ้นของเกษตรกรรุ่นใหม่และเกษตรกรปราดเปรื่อง (Smart Farmer) ที่เน้นการทำเกษตรอินทรีย์และเกษตรปลอดภัย (ราย)
๙. จำนวนกลุ่มของอุตสาหกรรมแปรรูปการเกษตรที่ได้รับการส่งเสริมการลงทุนและการพัฒนาศักยภาพในการประกอบการ (กลุ่ม)
๑๐. จำนวนแปลงที่ได้รับการรับรองมาตรฐาน GAP (แปลง)
๑๑. ร้อยละของมูลค่าการจำหน่ายผลิตภัณฑ์ใหม่เพิ่มขึ้น
๑๒. ร้อยละของมูลค่าการจำหน่ายสินค้า OTOP เพิ่มขึ้น
๑๓. ร้อยละของผลิตภัณฑ์ชุมชนและท้องถิ่นที่ได้รับการรับรองมาตรฐานผลิตภัณฑ์ชุมชน (มผช.)
๑๔. ร้อยละของมูลค่าการจำหน่ายสินค้าเกษตรแปรรูปเพิ่มขึ้น
๑๕. จำนวนที่เพิ่มขึ้นของร้านอาหารที่ได้รับการรับรองมาตรฐานอาหารปลอดภัย (ร้าน)

กลยุทธ์

๑. พัฒนาคุณภาพแหล่งท่องเที่ยวและสิ่งแวดล้อมให้เกิดความยั่งยืน
๒. พัฒนาและปรับปรุงโครงสร้างพื้นฐานและสิ่งอำนวยความสะดวกทางการท่องเที่ยว
๓. พัฒนาศักยภาพด้านการท่องเที่ยวเพื่อสนับสนุนอุตสาหกรรมท่องเที่ยวของจังหวัด
๔. ส่งเสริมและพัฒนาความปลอดภัยและสุขอนามัยด้านการท่องเที่ยว
๕. พัฒนาสินค้าและบริการด้านการท่องเที่ยว
๖. ส่งเสริมการตลาดและประชาสัมพันธ์การท่องเที่ยว
๗. ส่งเสริมการมีส่วนร่วม และการบริหารจัดการด้านการท่องเที่ยวแบบประชารัฐ
๘. พัฒนากีฬาและส่งเสริมการท่องเที่ยวเชิงกีฬาในทุกรูปแบบ
๙. สร้างอัตลักษณ์เมืองบุรีรัมย์ให้เป็น “เมืองแห่งความจงรักภักดี” Buriram Blue City) เพื่อส่งเสริมการท่องเที่ยว
๑๐. ส่งเสริมการท่องเที่ยวโดยชุมชน เพื่อกระจายรายได้สู่ชุมชน
๑๑. เร่งรัดการจัดหาน้ำและการเตรียมความพร้อมในการให้บริการน้ำเพื่อรองรับการขยายตัวทางเศรษฐกิจของเมืองบุรีรัมย์
๑๒. ส่งเสริมการพัฒนาศูนย์กีฬา และสนามกีฬามาตรฐานโลก
๑๓. ส่งเสริมการเชื่อมโยงเส้นทางการท่องเที่ยวแบบครบวงจร
๑๔. ส่งเสริมการท่องเที่ยวเชิงศาสนาและสิ่งศักดิ์สิทธิ์ที่เป็นเอกลักษณ์ของจังหวัดบุรีรัมย์และกลุ่มจังหวัดอีสานใต้
๑๕. ส่งเสริมการค้าขายแดนเพื่อการค้าและการลงทุน
๑๖. พัฒนาโครงสร้างพื้นฐานด้านการเกษตร
๑๗. ส่งเสริมและพัฒนาศักยภาพการผลิตและการแปรรูปสินค้าเกษตรอินทรีย์และเกษตรปลอดภัย
๑๘. ส่งเสริมและพัฒนาความเข้มแข็งของกลุ่ม/เครือข่ายเกษตรอินทรีย์และเกษตรปลอดภัย
๑๙. ส่งเสริมการน้อมนำหลักของปรัชญาเศรษฐกิจพอเพียงสู่การปฏิบัติโดยเชื่อมโยงกับแผนชีวิตหมู่บ้านสันติสุข ๙ ดี
๒๐. ส่งเสริมการลงทุนและปัจจัยเอื้อให้เกิดการลงทุน เพื่อพัฒนาศักยภาพอุตสาหกรรมเกษตรและอุตสาหกรรมบริการ
๒๑. ส่งเสริมและพัฒนาคุณภาพผลิตภัณฑ์ชุมชนและท้องถิ่นเพื่อให้ได้การรับรองคุณภาพและมาตรฐาน

กลยุทธ์

๑. พัฒนาศักยภาพให้กับบุคลากรด้านการรักษาความสงบเรียบร้อยภายในหมู่บ้าน/ชุมชน และการเพิ่มจำนวนบุคลากรด้านการรักษาความสงบเรียบร้อยให้เพียงพอต่อการรักษาความสงบเรียบร้อยภายในหมู่บ้าน
๒. ส่งเสริมและพัฒนาระบบการป้องกันปราบปราม และแก้ไขปัญหาเสพติดในหมู่บ้าน/ชุมชน อย่างยั่งยืน
๓. ผู้เสพ/ผู้ติดยาเสพติด ได้รับการบำบัดรักษาฟื้นฟูสมรรถภาพ และได้รับการติดตามดูแลช่วยเหลือภายหลังจากการบำบัดฟื้นฟู
๔. เสริมสร้างความมั่นคงของสถาบันหลักของชาติ และการปกครองในระบอบประชาธิปไตยอันมีพระมหากษัตริย์ทรงเป็นประมุข โดยการสร้างความเป็นธรรมและความสมานฉันท์ของประชาชนภายในจังหวัด
๕. ป้องกันและแก้ไขปัญหาเยาวชนทั้งในสถานศึกษาและเยาวชนนอกสถานศึกษาที่อาจเข้าไปเกี่ยวข้องกับปัญหาภัยทางสังคม และภัยยาเสพติด
๖. เสริมสร้างกระบวนการมีส่วนร่วมของภาคประชาชนและท้องถิ่นในการบริหารจัดการ การตรวจสอบ และการเฝ้าระวังการทุจริตคอร์รัปชันและการแสวงหาผลประโยชน์จากทรัพยากรธรรมชาติโดยมิชอบ
๗. เสริมสร้างความเข้มแข็งและภูมิคุ้มกันด้านความมั่นคงภายในจังหวัด
๘. ส่งเสริมและพัฒนาศักยภาพการป้องกันประเทศ ของหมู่บ้านตามแนวชายแดนให้เป็นหมู่บ้านมั่นคงและสงบสุข
๙. พัฒนาคความสัมพันธ์อันดีระดับท้องถิ่นกับประเทศเพื่อนบ้าน
๑๐. พัฒนาระบบเครือข่ายข่าวภาคประชาชน
๑๑. สร้างจิตสำนึกให้กับผู้ประกอบการที่มีความเสี่ยงต่อการเกิดอาชญากรรมปฏิบัติตามกฎหมายและข้อบังคับอย่างเคร่งครัด
๑๒. รณรงค์และส่งเสริมการขึ้นทะเบียน การควบคุมดูแลแรงงานต่างด้าวในสถานประกอบการและในชุมชน เพื่อจัดระบบป้องกันและแก้ไขปัญหาผู้หลบหนีเข้าเมือง
๑๓. รณรงค์การเฝ้าระวังและป้องกันอุบัติเหตุทางถนนและสาธารณภัยโดยการมีส่วนร่วมของประชาชนและเครือข่ายของประชาสังคม

จังหวัดบุรีรัมย์กำหนดตำแหน่งทางยุทธศาสตร์ในการพัฒนาจังหวัด (Positioning) ๔ ด้าน คือ

๑. พัฒนาศักยภาพเป็น “ศูนย์กลางการท่องเที่ยวอารยธรรมขอมและกีฬามาตรฐานโลก”
๒. ส่งเสริมการผลิตสินค้าเกษตรและอาหารปลอดภัยมาตรฐานสากล
๓. ส่งเสริมและพัฒนาผลิตภัณฑ์ใหม่
๔. ส่งเสริมการค้าชายแดนเพื่อการค้าและการลงทุน

- ผู้นำให้นโยบาย ติดตามประเมินผล
- ๒. เจ้าหน้าที่ในองค์กรปกครองส่วนท้องถิ่น
 - ร่วมเป็นคณะกรรมการประสานงานระหว่างฝ่าย สร้างบรรยากาศการทำงานที่ดี
- ๓. ประชาชนในท้องถิ่น และผู้รับบริการอื่นๆ
 - ร่วมเป็นคณะกรรมการ ให้ข้อมูลและร่วมกำหนดความต้องการ
 - หน่วยงานราชการ สนับสนุนข้อมูล ความรู้ทางวิชาการ

๒. ยุทธศาสตร์ขององค์การบริหารส่วนตำบลร่องทอง

วิสัยทัศน์องค์การบริหารส่วนตำบลร่องทอง

องค์การบริหารส่วนตำบลร่องทองได้กำหนดวิสัยทัศน์ (Vision) เพื่อเป็นสภาพการณ์ในอนาคตที่มุ่งเน้น วัตถุประสงค์และปรารถนาคาดหวังที่จะเกิดขึ้นหรือบรรลุผลในอนาคตข้างหน้า องค์การบริหารส่วนตำบลร่องทองเป็น องค์การบริหารส่วนตำบลขนาดกลางที่มีประชากรอยู่กันอย่างสงบสุข เป็นชุมชนเก่าแก่และมีความสามัคคี จึงได้ กำหนดวิสัยทัศน์ ดังนี้

“ โครงสร้างพื้นฐานก้าวหน้า พัฒนาคน พัฒนาชุมชน สู่บุรีรัมย์เมืองแห่งกีฬา ”

พันธกิจการพัฒนาท้องถิ่น (Mission)

๑. พัฒนาโครงสร้างพื้นฐานและการเชื่อมโยงด้านการท่องเที่ยว
๒. การส่งเสริมและพัฒนาเศรษฐกิจตามแนวทางปรัชญาของเศรษฐกิจพอเพียงไปสู่ความยั่งยืน
๓. การบริหารจัดการทรัพยากรธรรมชาติ สิ่งแวดล้อม และระบบนิเวศอย่างยั่งยืน
๔. การส่งเสริมการอนุรักษ์ ฟื้นฟูและสืบสาน ศิลปวัฒนธรรม จารีตประเพณี และภูมิปัญญาท้องถิ่น
๕. การพัฒนาคุณภาพชีวิตของประชาชน ให้มีความมั่นคงในการดำรงชีวิต มีคุณธรรมและมีความสงบ
๖. การจัดระเบียบชุมชน สังคม และกลไกบริหารจัดการความเรียบร้อย
๗. การพัฒนาการบริหารจัดการบ้านเมืองที่ดีโดยคำนึงถึงการมีส่วนร่วมของประชาชน
๘. การแสวงหาพลังงานทางเลือกอันภาคี ระดับการผลิตและแปรรูปสินค้าการเกษตร

จุดมุ่งหมายเพื่อการพัฒนา

๑. ก่อสร้าง ปรับปรุงโครงสร้างพื้นฐานให้ได้มาตรฐานและเชื่อมโยงด้านการท่องเที่ยว
๒. ส่งเสริมสนับสนุนประชาชนมีรายได้เพิ่มขึ้นอย่างยั่งยืนและลดค่าใช้จ่าย
๓. ยกระดับคุณภาพการศึกษา ปลูกฝัง ส่งเสริมให้ประชาชนมีคุณธรรม จริยธรรมและอนุรักษ์ ศิลปวัฒนธรรมพื้นบ้าน
๔. ส่งเสริมให้ประชาชนมีคุณภาพชีวิตที่ดี มีนันทนาการและสุขภาพอนามัยดีถ้วนหน้า
๕. จัดการด้านมลภาวะด้านสิ่งแวดล้อมและทรัพยากรธรรมชาติในชุมชนให้น่าอยู่
๖. บริหารจัดการทรัพยากรที่มีอยู่ให้เกิดประโยชน์สูงสุด
๗. บริหารจัดการภาครัฐที่ดีแบบบูรณาการโดยคำนึงถึงการมีส่วนร่วมของประชาชน

ยุทธศาสตร์และแนวทางการพัฒนาขององค์การบริหารส่วนตำบลร่องทอง

ยุทธศาสตร์องค์การบริหารส่วนตำบลร่องทอง

- ยุทธศาสตร์องค์การบริหารส่วนตำบลร่องทอง ประกอบด้วย ๔ ยุทธศาสตร์ ดังนี้
๑. ยุทธศาสตร์การพัฒนาด้านเมืองน่าอยู่และคุณภาพชีวิตที่ดี
 ๒. ยุทธศาสตร์การพัฒนาด้านการท่องเที่ยวและกีฬา

๓. ยุทธศาสตร์การพัฒนาด้านเกษตรกรรมและอุตสาหกรรม

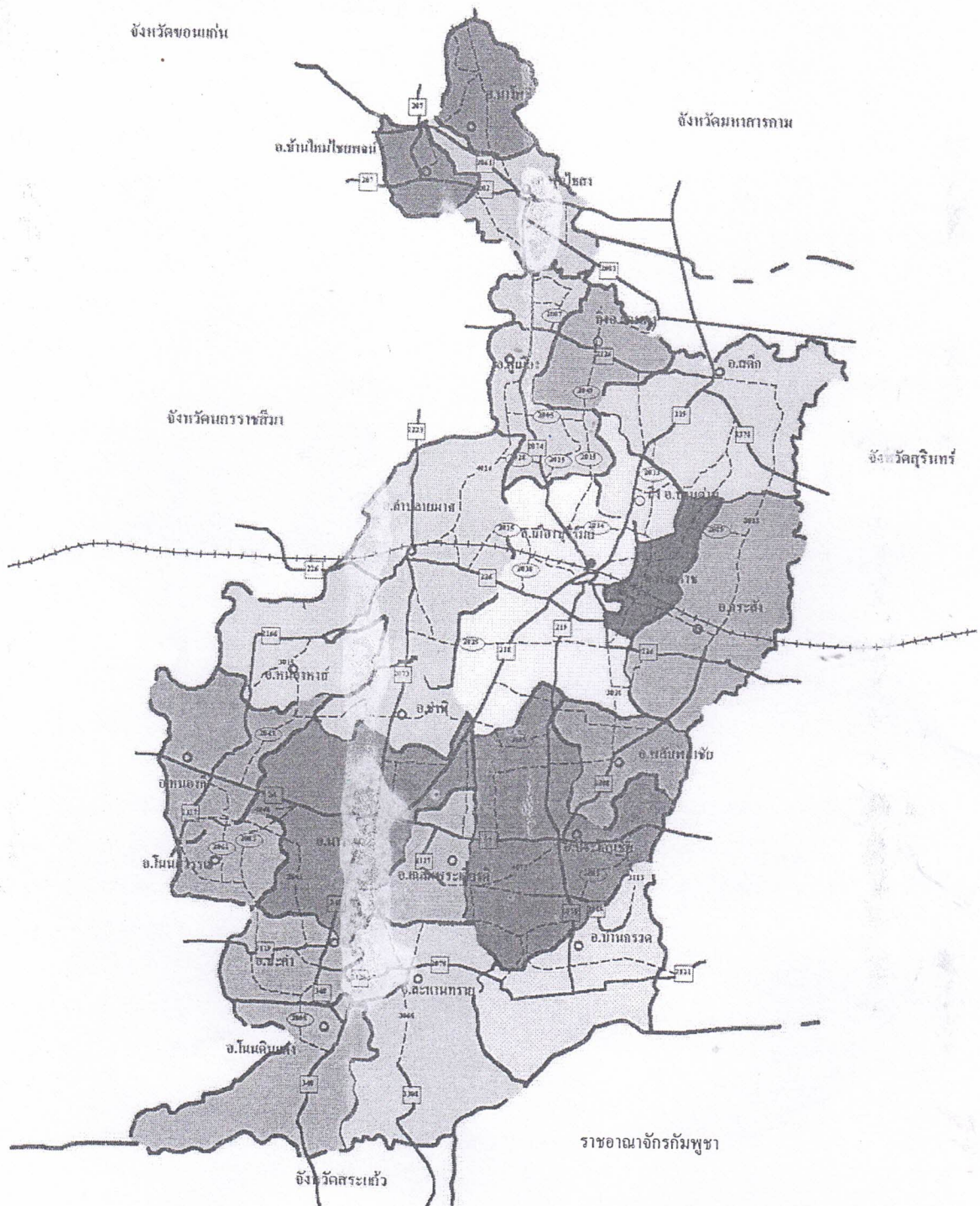
๔. ยุทธศาสตร์การบริหารจัดการบ้านเมืองที่ดี

แนวทางการพัฒนาท้องถิ่น

จากยุทธศาสตร์การพัฒนาขององค์การบริหารส่วนตำบลร่อนทอง ๔ ยุทธศาสตร์ได้กำหนดแนวทางการพัฒนา ๑๘ แนวทางดังนี้

ยุทธศาสตร์การพัฒนา	แนวทางการพัฒนาท้องถิ่น
๑. ยุทธศาสตร์การพัฒนาด้านที่อยู่อาศัยและคุณภาพชีวิตที่ดี	๑. การพัฒนาและส่งเสริมการศึกษาให้มีมาตรฐาน ๒. ส่งเสริมความร่วมมือระหว่างปกครอง ชุมชน กับสถานศึกษาเพื่อให้การพัฒนาเด็ก เป็นไปอย่างมีประสิทธิภาพ ๓. ส่งเสริมและแก้ไขปัญหาด้านสุขภาพเพื่อให้ ประชาชนมีสุขภาพที่ดีและปลอดภัย ๔. ส่งเสริมการพัฒนาคุณภาพชีวิตในกลุ่ม เด็ก เยาวชน สตรี คนชรา ผู้พิการและผู้ด้อยโอกาส ๕. เสริมสร้างความสงบเรียบร้อยและความปลอดภัยใน ชีวิตและทรัพย์สิน
๒. ยุทธศาสตร์การพัฒนากิจการท่องเที่ยวและกีฬา	๑. ส่งเสริมการพัฒนาด้านโครงสร้างพื้นฐานและการเชื่อมโยงด้าน การท่องเที่ยว ๒. การส่งเสริม เยาวชนและประชาชน ให้เป็นเลิศด้านกีฬาสู่การ พัฒนาอาชีพ ๓. อนุรักษ์ ฟื้นฟูศิลปวัฒนธรรมอันดีประเพณีและภูมิปัญญา ท้องถิ่นเพื่อการท่องเที่ยวเชิงวัฒนธรรม
ยุทธศาสตร์การพัฒนา	แนวทางการพัฒนาท้องถิ่น
๓. ยุทธศาสตร์การพัฒนาด้านเกษตรกรรมและอุตสาหกรรม	๑. ส่งเสริมการพัฒนารายได้ในแก่ประชาชน ๒. ส่งเสริมศักยภาพและขีดความสามารถการเพิ่ม ผลผลิตทางการเกษตร ๓. พัฒนาและส่งเสริมการทำเกษตรอินทรีย์และอินทรีย์ชีวภาพใน การเพิ่มมูลค่าสินค้าเกษตรกรรม ๔. พัฒนาระบบน้ำและแหล่งน้ำเพื่อการเกษตร อุปโภค ๕. ส่งเสริมการปลูกพืชเศรษฐกิจและพืชพลังงาน
๔. ยุทธศาสตร์การบริหารจัดการบ้านเมืองที่ดี	๑. ส่งเสริมการมีส่วนร่วมของประชาชนและ องค์กรทุกภาคส่วน ๒. การส่งเสริมการรับรู้ข้อมูลข่าวสาร เทคโนโลยี สารสนเทศ ๓. ส่งเสริมการเพิ่มศักยภาพของบุคลากรและ องค์กรให้มีขีดความสามารถในการพัฒนา ๔. ส่งเสริมการพัฒนาระบบการบริการประชาชน ตามมาตรฐานสากล(PSO) ๕. ส่งเสริมความรู้ความเข้าใจเกี่ยวกับบริการของอบต.

๑.๒ ลักษณะทางกายภาพ



- **ตำแหน่งที่ตั้ง**

จังหวัดบุรีรัมย์ตั้งอยู่ทางตอนใต้ของภาคตะวันออกเฉียงเหนือ ระหว่างเส้นรุ้งที่ ๑๔ องศา ๑๕ ลิปดาเหนือ กับ ๑๕ องศา ๔๕ ลิปดาเหนือ เส้นแวงที่ ๑๐๒ องศา ๓๐ ลิปดาตะวันออก กับ ๑๐๓ องศา ๔๕ ลิปดาตะวันออก อยู่ห่างจากกรุงเทพมหานคร โดยทางรถยนต์ประมาณ ๓๘๕ กิโลเมตร ทางรถไฟประมาณ ๓๗๖ กิโลเมตร

● ขอบเขตจังหวัด

- ทิศเหนือ ติดต่อกับจังหวัดขอนแก่น จังหวัดมหาสารคาม จังหวัดสุรินทร์
- ทิศตะวันออก ติดต่อกับจังหวัดสุรินทร์
- ทิศใต้ ติดต่อกับจังหวัดสระแก้ว และราชอาณาจักรกัมพูชา
- ทิศตะวันตก ติดต่อกับจังหวัดนครราชสีมา

● พื้นที่จังหวัด

จังหวัดบุรีรัมย์ มีเนื้อที่รวมทั้งสิ้น ๑๐,๓๙๓.๙๕๕ ตารางกิโลเมตร หรือ ๖,๔๕๑,๑๗๘.๑๒๕ ไร่ คิดเป็นร้อยละ ๖.๑๑ ของพื้นที่ภาคตะวันออกเฉียงเหนือ และคิดเป็นร้อยละ ๒.๐๑ ของพื้นที่ประเทศไทย

- พรมแดน

จังหวัดบุรีรัมย์ มีพรมแดนโดยรอบยาวประมาณ ๖๓๘ กิโลเมตร เป็นพรมแดนที่เป็นธรรมชาติ ทั้งสิ้น คือ ใช้แนวสันเขาแบ่งเขตยาวประมาณ ๑๗๐ กิโลเมตร คิดเป็นร้อยละ ๒๔.๘๙ พรมแดนที่เป็นลำน้ำยาวประมาณ ๓๖๓ กิโลเมตร คิดเป็นร้อยละ ๕๓.๑๕ และใช้เส้นแนวตรงในที่ราบเป็นแนวพรมแดนอีก ๑๕๐ กิโลเมตร คิดเป็นร้อยละ ๒๑.๙๖

- รูปร่าง

รูปร่างของจังหวัดบุรีรัมย์ มีความยาวมากกว่าความกว้าง กล่าวคือ วัดความยาวของจังหวัด จากแผนที่ภูมิศาสตร์ ยึดตราส่วน ๑ : ๒๕๐,๐๐๐ ของกรมแผนที่ทหารได้ประมาณ ๑๘๒ กิโลเมตร ส่วนความกว้างวัดได้ประมาณ ๙๐ กิโลเมตร ในทางภูมิศาสตร์การเมืองได้วิเคราะห์รูปร่างที่ดีของพื้นที่ไว้ว่า จะต้องมีความยาวและความกว้างเท่ากันหรือ ยาว : กว้าง เท่ากับ ๑ ซึ่งรูปร่างของพื้นที่ดังกล่าวอาจเกือบกลม หรือ เป็นสี่เหลี่ยมจัตุรัส เมื่อพิจารณารูปร่างของจังหวัดบุรีรัมย์แล้วจะมีรูปร่างคล้ายเต่า มีหัวอยู่ทางตอนบนและลำตัวอยู่ทางตอนกลางและตอนใต้ ถ้าคิดตามสัดส่วนความยาวต่อความกว้างแล้ว จะมีค่าประมาณ ๒.๐๒ จึงเป็นรูปร่างที่ไม่ดี คือ ไม่กะทัดรัด เพราะจะมีรูปร่างยาวรีในตอนบนแล้วแผ่กว้างทางตอนกลางและตอนใต้ จึงทำให้เกิดข้อเสียในด้านต่าง ๆ การสื่อสาร โทรคมนาคมไม่สะดวก ยากแก่การพัฒนา เสียค่าใช้จ่ายในการพัฒนาสูง ตลอดจนการดูแล ของเจ้าหน้าที่ไม่ทั่วถึง

ตารางที่ ๓ จำนวนประชากรและการเปลี่ยนแปลงประชากร ๓ ปี ย้อนหลัง รายอำเภอ

ที่	อำเภอ	จำนวนประชากร (คน)			ร้อยละเพิ่มขึ้น(+)/ลดลง (-)
		ปี ๒๕๕๖	ปี ๒๕๕๗	ปี ๒๕๕๘	
๑	เมืองบุรีรัมย์	๒๑๕,๓๗๙	๒๑๗,๗๑๕	๒๑๘,๘๐๒	๐.๔๙๙
๒	ประโคนชัย	๑๓๕,๕๑๖	๑๓๕,๘๓๕	๑๓๖,๒๓๒	๐.๒๙๒
๓	ลำปลายมาศ	๑๓๔,๑๖๘	๑๓๔,๒๗๔	๑๓๔,๕๑๔	๐.๑๐๔
๔	นางรอง	๑๑๒,๑๙๘	๑๑๒,๖๔๑	๑๑๓,๐๐๕	๐.๓๒๓
๕	สตึก	๑๑๑,๕๑๙	๑๑๑,๗๗๔	๑๑๒,๒๕๘	๐.๔๓๓
๖	กระสัง	๑๐๔,๗๐๙	๑๐๔,๙๔๙	๑๐๕,๒๙๐	๐.๒๒๕
๗	บ้านกรวด	๗๕,๖๕๕	๗๖,๐๕๒	๗๖,๕๑๒	๐.๖๐๕
๘	ละหานทราย	๗๒,๗๔๔	๗๒,๙๕๐	๗๓,๓๓๙	๐.๕๓๓
๙	หนองกี่	๖๙,๘๒๓	๖๙,๙๙๒	๗๐,๒๕๘	๐.๓๘๐
๑๐	คูเมือง	๖๗,๒๑๙	๖๗,๔๒๐	๖๗,๖๓๓	๐.๓๑๖
๑๑	หนองหงส์	๕๙,๘๙๓	๕๙,๙๘๗	๕๐,๐๔๗	๐.๑๒๐
๑๒	พุทไธสง	๕๖,๖๙๕	๕๖,๗๓๘	๕๖,๖๓๙	๐.๒๑๒
๑๓	ปะคำ	๕๕,๑๘๙	๕๕,๓๗๖	๕๕,๕๘๐	๐.๔๕๐
๑๔	พลับพลาชัย	๕๔,๐๔๑	๕๔,๒๙๓	๕๔,๕๖๘	๐.๓๙๕
๑๕	เฉลิมพระเกียรติ	๕๐,๐๓๐	๕๐,๑๒๘	๕๐,๒๗๒	๐.๓๕๙
๑๖	ห้วยราช	๓๗,๐๕๓	๓๗,๒๑๖	๓๗,๓๔๙	๐.๓๕๗
๑๗	ชำนิ	๓๔,๗๐๙	๓๔,๘๒๕	๓๕,๐๙๑	๐.๗๖๔
๑๘	นาโพธิ์	๓๓,๑๗๕	๓๓,๐๘๐	๓๓,๐๒๗	-๐.๑๖๐
๑๙	แคนดง	๓๒,๙๐๔	๓๒,๙๕๕	๓๓,๐๐๙	๐.๑๖๔
๒๐	บ้านด่าน	๓๐,๙๓๑	๓๐,๙๐๘	๓๑,๐๕๓	๐.๕๖๙
๒๑	โนนดินแดง	๒๘,๐๕๓	๒๘,๑๒๐	๒๘,๒๐๖	๐.๓๐๖
๒๒	บ้านใหม่ไชยพจน์	๒๗,๐๖๕	๒๗,๐๔๖	๒๗,๐๙๐	๐.๑๖๓
๒๓	โนนสุวรรณ	๒๔,๗๘๐	๒๔,๙๗๔	๒๕,๐๘๗	๐.๕๕๒
	รวม	๑,๕๗๓,๔๓๘	๑,๕๗๙,๒๔๘	๑,๕๘๔,๖๖๑	๐.๓๕๓

(ที่มา : ที่ทำการปกครองจังหวัดบุรีรัมย์)

ตารางที่ ๔ หน่วยการปกครองของจังหวัดบุรีรัมย์ ปี พ.ศ.๒๕๕๘

ที่	อำเภอ	ตำบล	หมู่บ้าน	พื้นที่ (ตร.กม.)	องค์กรปกครองท้องถิ่น			จำนวน ประชากร(คน)	จำนวน ครัวเรือน (ครัวเรือน)
					ทม.	ทต.	อบต.		
๑	เมืองบุรีรัมย์	๑๘	๓๒๓	๗๑๘,๒๓๕	๒	๔	๑๓	๒๑๘,๘๐๒	๗๑,๔๕๓
๒	นางรอง	๑๕	๑๘๘	๙๑๔,๐๐๐	๑	๑	๑๔	๑๑๓,๐๐๕	๓๔,๖๘๒
๓	ประโคนชัย	๑๖	๑๘๒	๘๙๐,๗๒๑		๔	๑๓	๑๓๖,๒๓๒	๓๖,๖๔๙
๔	พุทไธสง	๗	๙๗	๓๒๙,๐๐๐		๑	๗	๔๖,๖๓๙	๑๓,๕๕๑
๕	ลำปลายมาศ	๑๖	๒๑๖	๘๐๒,๙๕๐		๒	๑๕	๑๓๔,๔๑๔	๓๕,๓๓๔
๖	สตึก	๑๒	๑๗๙	๘๐๓,๐๐๐		๔	๙	๑๑๒,๒๕๘	๓๐,๓๖๔
๗	กระสัง	๑๑	๑๖๘	๖๕๒,๗๐๐		๔	๘	๑๐๕,๒๙๐	๒๖,๐๑๒
๘	ละหานทราย	๖	๘๔	๖๖๙,๐๐๐		๕	๒	๗๓,๓๓๙	๒๐,๑๕๓
๙	บ้านกรวด	๙	๑๑๕	๕๘๓,๐๐๐		๘	๓	๗๖,๕๑๒	๒๑,๓๖๑
๑๐	คูเมือง	๗	๑๐๖	๔๔๒,๐๐๐		๒	๗	๖๗,๖๓๓	๑๘,๑๙๙
๑๑	หนองกี่	๑๐	๑๐๘	๓๘๕,๐๕๐		๓	๘	๗๐,๒๕๘	๑๙,๓๗๘
๑๒	ปะคำ	๕	๗๗	๒๖๙,๐๒๙		๑	๔	๔๕,๕๘๐	๑๓,๗๒๑
๑๓	หนองหงส์	๗	๑๐๐	๓๓๕,๐๐๐		๒	๖	๕๐,๐๔๗	๑๒,๗๐๑
๑๔	นาโพธิ์	๕	๖๕	๒๕๕,๐๐๐		๑	๕	๓๓,๐๒๗	๙,๐๖๗
๑๕	พลับพลาชัย	๕	๖๗	๓๐๖,๖๗๐		๒	๔	๔๔,๔๖๘	๑๑,๐๒๖
๑๖	ห้วยราช	๘	๘๐	๑๗๔,๕๐๐		๓	๕	๓๗,๓๔๙	๘,๘๑๕
๑๗	โนนสุวรรณ	๔	๕๖	๑๘๙,๖๓๐		๒	๓	๒๕,๐๘๗	๖,๙๔๒
๑๘	ชำนิ	๖	๖๓	๒๔๒,๐๐๐		๒	๔	๓๕,๐๙๑	๘,๔๑๙
๑๙	โนนดินแดง	๓	๓๗	๔๔๘,๐๖๐		๑	๓	๒๘,๒๐๖	๘,๕๘๒
๒๐	เฉลิมพระ เกียรติ	๕	๖๗	๓๕๐,๐๐๐		๓	๒	๔๐,๒๗๒	๑๑,๐๑๗
๒๑	บ้านใหม่ไชย พจน์	๕	๕๕	๑๗๘,๐๐๐		๑	๕	๒๗,๐๙๐	๗,๐๐๙
๒๒	บ้านด่าน	๔	๕๙	๑๕๙,๐๐๐		๒	๒	๓๑,๐๕๓	๗,๒๕๑
๒๓	แคนดง	๔	๕๔	๒๙๘,๐๐๐		๑	๔	๓๓,๐๐๙	๘,๖๓๘
	รวม	๑๘๘	๒๕๔๖	๑๐,๓๙๓,๙๕๕	๓	๕๙	๑๔๖	๑,๕๘๔,๖๖๑	๔๕๐,๓๒๔

(ที่มา : ที่ทำการปกครองจังหวัดบุรีรัมย์)

ตารางที่ ๕ จำนวนและร้อยละขององค์กรปกครองส่วนท้องถิ่น (พ.ศ.๒๕๕๙)

ประเภทองค์กร	จำนวน (แห่ง)	ร้อยละ (%)
องค์การบริหารส่วนจังหวัด	๑	๐.๔๘
เทศบาลเมือง	๓	๑.๔๔
เทศบาลตำบล	๕๙	๒๘.๒๓
องค์การบริหารส่วนตำบล	๑๔๖	๖๙.๘๕
รวมทั้งหมด	๒๐๙	๑๐๐

(ที่มา : ที่ทำการปกครองจังหวัดบุรีรัมย์)

๓. การวิเคราะห์เพื่อพัฒนาท้องถิ่น

๓.๑ การวิเคราะห์กรอบการจัดทำยุทธศาสตร์ขององค์กรปกครองส่วนท้องถิ่น

ในการจัดทำแผนพัฒนาท้องถิ่น ขององค์การบริหารส่วนตำบลได้ใช้การวิเคราะห์ SWOT Analysis/Demand (Demand Analysis)/Global Demand และTrend ปัจจัยและสถานการณ์การเปลี่ยนแปลงที่มีผลต่อการพัฒนา อย่างน้อยต้องประกอบด้วย การวิเคราะห์ศักยภาพด้านเศรษฐกิจ ด้านสังคม ด้านทรัพยากรธรรมชาติและสิ่งแวดล้อม ซึ่งมีรายละเอียดดังนี้

จุดแข็ง (S : Strength-s)

- ประชาชนมีความพร้อม จะมีส่วนร่วมในกระบวนการพัฒนาท้องถิ่น
- การจัดโครงสร้างภายในมีความเหมาะสมสอดคล้องกับภารกิจ
- มีองค์การบริหารส่วนตำบลที่พร้อมจะให้บริการสาธารณะและแก้ไขปัญหาความเดือดร้อนของประชาชน
- มีการประสานร่วมมือกันระหว่างองค์การบริหารส่วนตำบลกับส่วนราชการต่าง ๆ
- ผู้นำชุมชนมีความเข้มแข็ง และมีศักยภาพในการพัฒนา
- ส่งเสริมการมีส่วนร่วมของประชาชนในรูปแบบประชาคม การประชุมวางแผนเตรียมงาน

จุดอ่อน (W : Weakness)

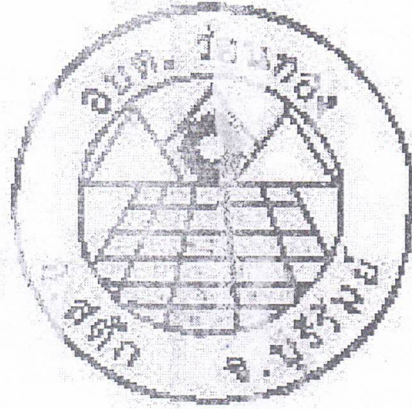
- กฎหมาย ระเบียบ ข้อบังคับที่เกี่ยวข้องกับการปฏิบัติงาน มีการแก้ไขเปลี่ยนแปลงอยู่ตลอดเวลาทำให้เจ้าหน้าที่ผู้ปฏิบัติสับสนขาดความชัดเจน
- องค์การบริหารส่วนตำบล มีงบประมาณจำกัด ทำให้การพัฒนาไม่เป็นไปตามแผนพัฒนาที่วางไว้
- การใช้ทรัพยากรธรรมชาติ และการทำลายสิ่งแวดล้อมเพิ่มขึ้น ก่อให้เกิดปัญหาภัยธรรมชาติ

โอกาส (O : Opportunity)

- จังหวัดบุรีรัมย์ หรือหน่วยงานที่เกี่ยวข้องสนับสนุนงบประมาณให้องค์การบริหารส่วนตำบล ดำเนินการตามแผนงานโครงการตามแนวทางยุทธศาสตร์การพัฒนาจังหวัด และแผนพัฒนาองค์การบริหารส่วนตำบล
- มีเส้นทางคมนาคมเชื่อมระหว่างจังหวัด สามารถรองรับการขยายตัวทางด้านเศรษฐกิจ
- นโยบายของรัฐบาลในการส่งเสริมการกระจายอำนาจการปกครองท้องถิ่น โดยการสร้างดุลยภาพระหว่างการค้ากับดูแล และความเป็นอิสระของท้องถิ่นในการบริหารจัดการงบประมาณและบุคลากรของท้องถิ่น

อุปสรรค (T : Threat)

- ประชาชนขาดความรู้ ความเข้าใจ บทบาทหน้าที่ของตนเองกับงานของท้องถิ่น
- นโยบายรัฐบาลไม่สามารถถ่ายโอนงบประมาณมายัง องค์การปกครองส่วนท้องถิ่น ตามพระราชบัญญัติกำหนดแผนและขั้นตอนการกระจายอำนาจให้องค์กรปกครองส่วนท้องถิ่น พ.ศ.๒๕๔๒ ทำให้การพัฒนาท้องถิ่นบางเรื่องต้องชะงัก
- กฎหมาย ระเบียบ ข้อบังคับขาดความยืดหยุ่น หรือไม่เหมาะสมสอดคล้องกับภารกิจห้วงระยะเวลาในการจัดสรรและการเบิกจ่ายงบประมาณของรัฐบาลมีความไม่แน่นอน
- การดำเนินงานตามนโยบายต่าง ๆ ของรัฐบาลมีจำนวนเพิ่มมากขึ้น ความรับผิดชอบเพิ่มมากขึ้น ประกอบกับปัญหาในพื้นที่และความต้องการประชาชนมีมาก แต่ไม่สามารถปฏิบัติได้ครบถ้วน เนื่องจากจำกัดด้วยอำนาจหน้าที่และจำนวนงบประมาณที่มีจำกัด



ส่วนที่ ๓

การนำแผนพัฒนาท้องถิ่นไปสู่การปฏิบัติ

ส่วนที่ ๓

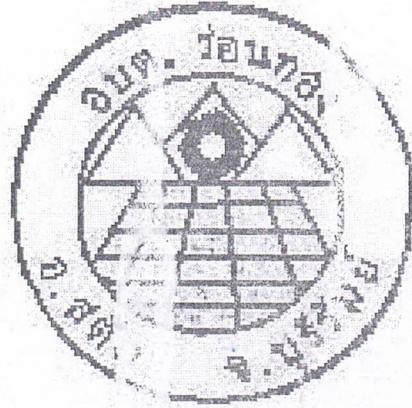
การนำแผนพัฒนาท้องถิ่นไปสู่การปฏิบัติ

๑. ยุทธศาสตร์การพัฒนาและแผนงาน

101001

นายก อบจ.

ที่	ยุทธศาสตร์	ด้าน	แผนงาน	หน่วยงานที่รับผิดชอบ	หน่วยงานสนับสนุน
๑	ยุทธศาสตร์ด้านการคุณภาพชีวิตที่ดี	ด้านบริการชุมชนและสังคม	แผนงานเคหะและชุมชน แผนงานการศึกษา แผนงานสาธารณสุข แผนงานสังคมสงเคราะห์ แผนงานสร้างความเข้มแข็ง แผนงานการศาสนา วัฒนธรรม และนันทนาการ	กองช่าง กองการศึกษา กองสวัสดิการสังคม กองสาธารณสุข กองการศึกษา	สำนักงานปลัด กองคลัง
๒	ยุทธศาสตร์ด้านการพัฒนาท่องเที่ยวและกีฬา	ด้านบริการชุมชนและสังคม ด้านการดำเนินงาน ด้านบริหารงานทั่วไป ด้านเศรษฐกิจ	แผนงานการศึกษา แผนงานสาธารณสุข แผนงานสังคมสงเคราะห์ แผนงานบริหารทั่วไป แผนงานการศาสนา วัฒนธรรม และนันทนาการ แผนงานอุตสาหกรรมและโยธา แผนงานการเคหะและชุมชน	กองการศึกษา สำนักงานปลัด กองช่าง กองการศึกษา ศาสนา และวัฒนธรรม	สำนักปลัด กองคลัง
๓	ยุทธศาสตร์ด้านการพัฒนาเกษตรกรรมและอุตสาหกรรม	ด้านบริหารทั่วไป ด้านการเศรษฐกิจ ด้านบริการชุมชน	แผนงานการเกษตร แผนงานสร้างความเข้มแข็งชุมชน แผนงานการศาสนา วัฒนธรรม และนันทนาการ แผนงานอุตสาหกรรมและโยธา	กองส่งเสริมการเกษตร กองสวัสดิการสังคม กองการศึกษา	สำนักงานปลัด กองคลัง
๔	ยุทธศาสตร์ด้านการบริหารจัดการบ้านเมืองที่ดี	ด้านบริหารงานทั่วไป ด้านบริการชุมชนและสังคม ด้านการดำเนินงานอื่น	แผนงานการศึกษา แผนงานสาธารณสุข แผนงานสังคมสงเคราะห์ แผนงานบริหารทั่วไป แผนงานการศาสนา วัฒนธรรม และนันทนาการ แผนงานอุตสาหกรรมและโยธา แผนงานการเคหะและชุมชน แผนงานงบกลาง	สำนักงานปลัด กองการศึกษา กองช่าง กองการศึกษา ศาสนา และวัฒนธรรม กองสวัสดิการสังคม กองส่งเสริมการเกษตร	สำนักปลัด กองคลัง
	รวม ๔ ยุทธศาสตร์	จำนวน ๕ ด้าน	จำนวน ๑๑ แผนงาน	๑ สำนัก/๖ กอง	



บัญชีโครงการ

๒. บัญชีโครงการพัฒนาท้องถิ่น

บัญชีสรุปโครงการพัฒนา

แผนพัฒนาท้องถิ่น (พ.ศ. ๒๕๖๖ - ๒๕๗๐)

องค์การบริหารส่วนตำบลหนอง อำเภอสทิงพระ จังหวัดบุรีรัมย์

	ปี ๒๕๖๖		ปี ๒๕๖๗		ปี ๒๕๖๘		ปี ๒๕๖๙		ปี ๒๕๗๐		รวม ๕ ปี	
	จำนวนโครงการ	งบประมาณ (บาท)	จำนวนโครงการ	งบประมาณ (บาท)	จำนวนโครงการ	งบประมาณ (บาท)	จำนวนโครงการ	งบประมาณ (บาท)	จำนวนโครงการ	งบประมาณ (บาท)		
๑) ยุทธศาสตร์ด้านเมืองน่าอยู่และคุณภาพชีวิตที่ดี แผนงานงบกลาง แผนงานการรักษาสภาพ แผนงานการศึกษา แผนงานการสาธารณสุขและวัฒนธรรมและนันทนาการ แผนงานสังคมสงเคราะห์ แผนงานสร้างความเข้มแข็งของชุมชน แผนงานสาธารณสุข	๙	๒๒,๗๒๗,๐๐๐	๙	๒๒,๗๒๗,๐๐๐	๙	๒๒,๗๒๗,๐๐๐	๙	๒๒,๗๒๗,๐๐๐	๙	๒๒,๗๒๗,๐๐๐	๕๕	๑๑๓,๖๓๕,๐๐๐
	๕	๑๘๑,๖๐๐	๕	๑๘๑,๖๐๐	๕	๑๘๑,๖๐๐	๕	๑๘๑,๖๐๐	๕	๑๘๑,๖๐๐	๒๕	๙๐๘,๐๐๐
	๑๐๓	๒๑,๗๖๘,๖๐๐	๑๐๓	๒๑,๗๖๘,๖๐๐	๑๐๖	๒๑,๑๕๘,๖๐๐	๑๐๖	๒๑,๑๕๘,๖๐๐	๑๐๖	๒๑,๑๕๘,๖๐๐	๕๒๖	๑๐๓,๑๕๓,๐๐๐
	๑๘	๑,๙๒๐,๐๐๐	๑๘	๑,๙๒๐,๐๐๐	๑๕	๑,๖๔๕,๐๐๐	๑๕	๑,๖๔๕,๐๐๐	๑๕	๑,๖๔๕,๐๐๐	๘๑	๘,๗๗๕,๐๐๐
	๙	๔๓๐,๐๐๐	๙	๔๓๐,๐๐๐	๙	๔๓๐,๐๐๐	๙	๔๓๐,๐๐๐	๙	๔๓๐,๐๐๐	๔๕	๒,๑๕๐,๐๐๐
	๙	๕๗๐,๐๐๐	๙	๕๗๐,๐๐๐	๙	๕๗๐,๐๐๐	๙	๕๗๐,๐๐๐	๙	๕๗๐,๐๐๐	๔๕	๒,๒๘๐,๐๐๐
	๓๒	๑,๙๗๓,๐๐๐	๓๒	๑,๙๗๓,๐๐๐	๓๒	๑,๙๗๓,๐๐๐	๓๒	๑,๙๗๓,๐๐๐	๓๒	๑,๙๗๓,๐๐๐	๑๖๐	๙,๘๖๕,๐๐๐
รวม	๑๘๕	๔๙,๕๑๐,๒๐๐	๑๘๕	๔๙,๕๑๐,๒๐๐	๑๗๕	๔๗,๖๘๕,๒๐๐	๑๗๕	๔๗,๖๘๕,๒๐๐	๑๗๕	๔๗,๖๘๕,๒๐๐	๘๙๑	๒๔๑,๓๗๖,๐๐๐
๒) ยุทธศาสตร์ด้านการท่องเที่ยวและกีฬา แผนงานเทศกาลและชุมชน แผนงานอุตสาหกรรมและการโยธา	๑๘	๗,๒๐๐,๐๐๐	๑๘	๗,๒๐๐,๐๐๐	๑๘	๗,๒๐๐,๐๐๐	๑๘	๗,๒๐๐,๐๐๐	๑๘	๗,๒๐๐,๐๐๐	๙๐	๓๖,๐๐๐,๐๐๐
	๕๔	๒๑,๖๐๐,๐๐๐	๕๔	๒๑,๖๐๐,๐๐๐	๕๔	๒๑,๖๐๐,๐๐๐	๕๔	๒๑,๖๐๐,๐๐๐	๕๔	๒๑,๖๐๐,๐๐๐	๒๗๐	๑๐๘,๐๐๐,๐๐๐
	๗๒	๒๘,๘๐๐,๐๐๐	๗๒	๒๘,๘๐๐,๐๐๐	๗๒	๒๘,๘๐๐,๐๐๐	๗๒	๒๘,๘๐๐,๐๐๐	๗๒	๒๘,๘๐๐,๐๐๐	๓๖๐	๑๔๕,๐๐๐,๐๐๐
รวม	๑๒๒	๕๗,๖๐๐,๐๐๐	๑๒๒	๕๗,๖๐๐,๐๐๐	๑๒๒	๕๗,๖๐๐,๐๐๐	๑๒๒	๕๗,๖๐๐,๐๐๐	๑๒๒	๕๗,๖๐๐,๐๐๐	๔๘๒	๒๐๘,๐๐๐,๐๐๐
๓.) ยุทธศาสตร์ด้านการพัฒนาการเกษตรและอุตสาหกรรม แผนงานการเกษตร	๑๒	๙,๒๕,๐๐๐	๑๒	๙,๒๕,๐๐๐	๑๒	๙,๒๕,๐๐๐	๑๒	๙,๒๕,๐๐๐	๑๒	๙,๒๕,๐๐๐	๖๐	๕,๖๒๕,๐๐๐
	๑๒	๙,๒๕,๐๐๐	๑๒	๙,๒๕,๐๐๐	๑๒	๙,๒๕,๐๐๐	๑๒	๙,๒๕,๐๐๐	๑๒	๙,๒๕,๐๐๐	๖๐	๕,๖๒๕,๐๐๐
รวม	๒๔	๑๘,๕๐๐,๐๐๐	๒๔	๑๘,๕๐๐,๐๐๐	๒๔	๑๘,๕๐๐,๐๐๐	๒๔	๑๘,๕๐๐,๐๐๐	๒๔	๑๘,๕๐๐,๐๐๐	๑๒๐	๑๑,๒๕๐,๐๐๐
๔.) ยุทธศาสตร์ด้านการบริหารจัดการบ้านเมืองที่ดี แผนงานบริหารงานทั่วไป	๑๐	๒,๐๗๕,๐๐๐	๙	๑,๒๗๕,๐๐๐	๙	๑,๒๗๕,๐๐๐	๙	๑,๒๗๕,๐๐๐	๙	๑,๒๗๕,๐๐๐	๔๖	๗,๑๗๕,๐๐๐
	๑๐	๒,๐๗๕,๐๐๐	๙	๑,๒๗๕,๐๐๐	๙	๑,๒๗๕,๐๐๐	๙	๑,๒๗๕,๐๐๐	๙	๑,๒๗๕,๐๐๐	๔๖	๗,๑๗๕,๐๐๐
	๒๗๙	๘๑,๓๑๐,๒๐๐	๒๗๘	๘๐,๕๑๐,๒๐๐	๒๖๘	๗๙,๖๘๕,๒๐๐	๒๖๖	๗๘,๘๓๕,๑๐๐	๒๖๖	๗๘,๘๓๕,๑๐๐	๑,๓๕๗	๓๙๗,๑๗๕,๘๐๐
รวมทั้งสิ้น	๒๗๙	๘๑,๓๑๐,๒๐๐	๒๗๘	๘๐,๕๑๐,๒๐๐	๒๖๘	๗๙,๖๘๕,๒๐๐	๒๖๖	๗๘,๘๓๕,๑๐๐	๒๖๖	๗๘,๘๓๕,๑๐๐	๑,๓๕๗	๓๙๗,๑๗๕,๘๐๐

๑๖๑

รายละเอียดโครงการพัฒนา
แผนพัฒนาท้องถิ่น (พ.ศ. ๒๕๖๖ - ๒๕๗๐)
องค์การบริหารส่วนตำบลรอนทอง อำเภอสตึก จังหวัดบุรีรัมย์

ก.ยุทธศาสตร์การพัฒนาจังหวัดที่ ๒ การพัฒนาสังคมและคุณภาพชีวิตที่ดี
ข.ยุทธศาสตร์การพัฒนาขององค์กรปกครองส่วนท้องถิ่นในเขตจังหวัดที่ ๑ ด้านเมืองน่าอยู่และคุณภาพชีวิตที่ดี
๑.ยุทธศาสตร์การพัฒนาขององค์การบริหารส่วนตำบลรอนทอง ที่ ๑ ด้านเมืองน่าอยู่และคุณภาพชีวิตที่ดี
แผนงานงบกลาง

ที่	โครงการ	วัตถุประสงค์	เป้าหมาย (ผลผลิตของโครงการ)	งบประมาณ					ตัวชี้วัด (KPI)	ผลที่คาดว่าจะได้รับ	หน่วยงานที่รับผิดชอบหลัก
				๒๕๖๖ (บาท)	๒๕๖๗ (บาท)	๒๕๖๘ (บาท)	๒๕๖๙ (บาท)	๒๕๗๐ (บาท)			
๑	โครงการสร้างหลักประกันด้านรายได้ผู้สูงอายุ (เงินอุดหนุนเบี้ยยังชีพให้กับผู้สูงอายุ)	เพื่อจัดสวัสดิการด้านการสงเคราะห์ เบี้ยยังชีพให้แก่ผู้สูงอายุ	ผู้สูงอายุในเขตพื้นที่ตำบลรอนทอง หมู่ที่ ๑-๑๘	๑๓,๖๔๔,๐๐๐ (บาท)	๑๔,๓๖๔,๐๐๐ (บาท)	๑๕,๐๘๔,๐๐๐ (บาท)	๑๖,๕๒๔,๐๐๐ (บาท)	๒๕๗๐ (บาท)	ร้อยละของผู้มาขึ้นทะเบียน ทะเบียน ได้รับเงินฯ	ผู้สูงอายุมีคุณภาพชีวิตที่ดีขึ้น หลังจากได้รับเบี้ยยังชีพ	กองสวัสดิการสังคม
๒	โครงการเสริมสร้างสวัสดิการทางสังคมให้แก่ผู้พิการหรือทุพพลภาพ (เบี้ยยังชีพความพิการ)	เพื่อจัดสวัสดิการด้านการสงเคราะห์ เบี้ยความพิการให้แก่คนพิการ	คนพิการในเขตตำบลรอนทอง หมู่ที่ ๑-๑๘	๓,๕๘๐,๘๐๐ (บาท)	๓,๕๒๐,๘๐๐ (บาท)	๔,๐๖๐,๘๐๐ (บาท)	๔,๕๔๐,๘๐๐ (บาท)	๔,๕๔๐,๘๐๐ (บาท)	ร้อยละผู้มาขึ้นทะเบียน ได้รับเงินฯ	คนพิการมีคุณภาพชีวิตที่ดีขึ้นหลังจากได้รับเบี้ยยังชีพ	กองสวัสดิการสังคม
๓	โครงการสนับสนุนการจัดสวัสดิการทางสังคม (เงินอุดหนุนสำหรับสนับสนุนการสงเคราะห์เบี้ยยังชีพผู้ป่วยเอดส์)	เพื่อสมทบกองทุนการค้าเป็นกิจกรรมของกองทุนสวัสดิการชุมชนตำบลรอนทอง	ผู้ป่วยเอดส์ในเขตพื้นที่ตำบลรอนทอง หมู่ที่ ๑-๑๘	๑๒๐,๐๐๐ (บาท)	๑๒๐,๐๐๐ (บาท)	๑๒๐,๐๐๐ (บาท)	๑๒๐,๐๐๐ (บาท)	๑๒๐,๐๐๐ (บาท)	ร้อยละผู้ที่มาขึ้นทะเบียน ได้รับเงินฯ	ผู้ป่วยเอดส์มีคุณภาพชีวิตที่ดีขึ้นหลังจากได้รับเบี้ย	กองสวัสดิการสังคม
๔	อุดหนุนสมทบกองทุนสวัสดิการชุมชนตำบลรอนทอง	เพื่อสมทบกองทุนการค้าเป็นกิจกรรมสวัสดิการชุมชนตำบลรอนทอง	สมาชิกกองทุนฯ หมู่ที่ ๑-๑๘	๓๐,๐๐๐ (บาท)	๓๐,๐๐๐ (บาท)	๓๐,๐๐๐ (บาท)	๓๐,๐๐๐ (บาท)	๓๐,๐๐๐ (บาท)	ร้อยละการรายงานตามโครงการฯ	ประชาชนได้รับ การช่วยเหลือ	กองสวัสดิการสังคม

รายละเอียดโครงการพัฒนา

แผนพัฒนาท้องถิ่น (พ.ศ. ๒๕๖๖ - ๒๕๗๐)

องค์การบริหารส่วนตำบลร่อนทอง อำเภอสตึก จังหวัดบุรีรัมย์

ก.ยุทธศาสตร์การพัฒนาดังหัววัดที่ ๒ การพัฒนาสังคมและคุณภาพชีวิตที่ดี

ข.ยุทธศาสตร์การพัฒนาระบบโครงสร้างท้องถิ่นในเขตจังหวัดที่ ๑ ด้านเมืองน่าอยู่และคุณภาพชีวิตที่ดี

๑.ยุทธศาสตร์การพัฒนามาตรฐานขององค์การบริหารส่วนตำบลร่อนทอง ที่ ๑ ด้านเมืองน่าอยู่และคุณภาพชีวิตที่ดี

แผนงานงบกลาง

ที่	โครงการ	วัตถุประสงค์	เป้าหมาย (ผลผลิตของ โครงการ)	งบประมาณ					ตัวชี้วัด (KPI)	ผลที่คาดว่าจะ ได้รับ	หน่วยงานที่ รับผิดชอบ หลัก
				๒๕๖๖ (บาท)	๒๕๖๗ (บาท)	๒๕๖๘ (บาท)	๒๕๖๙ (บาท)	๒๕๗๐ (บาท)			
๕	เงินสมทบกองทุน ประกันสังคม	เพื่อเป็นเงินสมทบกองทุนประกันสังคม กรณีประสบอันตรายหรือป่วย ทุพพล ภาพ ตาย คลอดบุตร ฯลฯ	พนักงาน ลูกจ้าง อบต. ร่อนทอง	๑๕๐,๐๐๐	๑๕๐,๐๐๐	๑๕๐,๐๐๐	๑๕๐,๐๐๐	๑๕๐,๐๐๐	ร้อยละของ ลูกจ้างที่เข้า ร่วม โครงการฯ	พนักงาน ลูกจ้าง อบต.ร่อนทอง ได้รับช่วยเหลือ เบื้องต้น	สำนักปลัด/ กองคลัง
๖	เงินสมทบกองทุน ทดแทน	เพื่อเป็นเงินสมทบกองทุนเงินทดแทน กรณีลูกจ้างประสบอันตรายหรือป่วย ฯลฯ	พนักงาน ลูกจ้าง อบต. ร่อนทอง	๖,๐๐๐	๖,๐๐๐	๖,๐๐๐	๖,๐๐๐	๖,๐๐๐	ร้อยละของ ลูกจ้างที่เข้า ร่วม โครงการฯ	พนักงาน ลูกจ้าง อบต.ร่อนทอง ได้รับการ ช่วยเหลือ เบื้องต้น	สำนักปลัด/ กองคลัง
๗	เงินสำรองจ่าย	เพื่อจ่ายกรณีฉุกเฉินที่มีเหตุสาธารณภัย ที่เกิดขึ้นหรือกรณีการป้องกันและยับยั้ง ก่อนเกิดสาธารณภัยหรือคาดว่าจะเกิด สาธารณภัยหรือกรณีฉุกเฉินเพื่อบรรเทา ปัญหาความเดือดร้อนของประชาชน เป็นส่วนตัว ฯลฯ	หมู่ที่ ๑-๑๕	๑,๐๐๐,๐๐๐	๑,๐๐๐,๐๐๐	๑,๐๐๐,๐๐๐	๑,๐๐๐,๐๐๐	๑,๐๐๐,๐๐๐			

รายละเอียดโครงการพัฒนา
แผนพัฒนาท้องถิ่น (พ.ศ. ๒๕๖๖ – ๒๕๗๐)
องค์การบริหารส่วนตำบลร่อนทอง อำเภอสตึก จังหวัดบุรีรัมย์

- ก.ยุทธศาสตร์การพัฒนาจังหวัดที่ ๒ การพัฒนาสังคมและคุณภาพชีวิตที่ดี
ข.ยุทธศาสตร์การพัฒนาขององค์กรปกครองส่วนท้องถิ่นในเขตจังหวัดที่ ๑ ด้านเมืองน่าอยู่และคุณภาพชีวิตที่ดี
๑.ยุทธศาสตร์การพัฒนาขององค์การบริหารส่วนตำบลร่อนทอง ที่ ๑ ด้านเมืองน่าอยู่และคุณภาพชีวิตที่ดี

๑.๔ แผนงานงบกลาง

ที่	โครงการ	วัตถุประสงค์	เป้าหมาย (ผลผลิตของโครงการ)	งบประมาณ					ตัวชี้วัด (KPI)	ผลที่คาดว่าจะได้รับ	หน่วยงานที่รับผิดชอบหลัก
				๒๕๖๖ (บาท)	๒๕๖๗ (บาท)	๒๕๖๘ (บาท)	๒๕๖๙ (บาท)	๒๕๗๐ (บาท)			
๘	เงินสมทบกองทุน บำเหน็จบำนาญข้าราชการ ส่วนท้องถิ่น (กบท)	เพื่อสมทบกองทุน (กบท) ตามพระราชบัญญัติบำเหน็จบำนาญข้าราชการส่วนท้องถิ่น พ.ศ. ๒๕๐๐	ข้าราชการส่วนท้องถิ่น อปต.ร่อนทอง	๓๒๐,๐๐๐	๓๓๐,๐๐๐	๓๓๐,๐๐๐	๓๓๐,๐๐๐	๓๓๐,๐๐๐	ปีละ ๑ ครั้ง	ข้าราชการส่วนท้องถิ่น มีหลักประกันในการปฏิบัติงาน	สำนักปลัด/กองคลัง
๙	เงินช่วยเหลือพิเศษ	เพื่อเป็นค่าใช้จ่ายช่วยเหลือเบื้องต้นให้กับพนักงาน เจ้าหน้าที่	พนักงาน เจ้าหน้าที่ อปต.ร่อนทอง	๒๗,๐๐๐	๒๗,๐๐๐	๒๗,๐๐๐	๒๗,๐๐๐	๒๗,๐๐๐	ร้อยละของ การ ช่วยเหลือ	ข้าราชการส่วนท้องถิ่น ได้รับ การช่วยเหลือ	สำนักปลัด/ กองคลัง

รายละเอียดโครงการพัฒนา
แผนพัฒนาท้องถิ่น (พ.ศ. ๒๕๖๖ - ๒๕๗๐)
องค์การบริหารส่วนตำบลร่อนทอง อำเภอสตึก จังหวัดบุรีรัมย์

ก.ยุทธศาสตร์การพัฒนาจังหวัดที่ ๒ การพัฒนาสังคมและคุณภาพชีวิตที่ดี
ข.ยุทธศาสตร์การพัฒนาขององค์กรปกครองส่วนท้องถิ่นในเขตจังหวัดที่ ๑ ด้านเมืองน่าอยู่และคุณภาพชีวิตที่ดี
๑.ยุทธศาสตร์การพัฒนาตำบลเมืองน่าอยู่และคุณภาพชีวิตที่ดี
แผนงานการรักษาสภาพและคุณภาพ

ที่	โครงการ	วัตถุประสงค์	เป้าหมาย (ผลผลิตของโครงการ)	งบประมาณ					ตัวชี้วัด (KPI)	ผลที่คาดว่าจะได้รับ	หน่วยงานที่รับผิดชอบหลัก
				๒๕๖๖ (บาท)	๒๕๖๗ (บาท)	๒๕๖๘ (บาท)	๒๕๖๙ (บาท)	๒๕๗๐ (บาท)			
๑	โครงการป้องกัน การบาดเจ็บทางถนน (เทศกาลปีใหม่)	เพื่อเป็นการป้องกัน อุบัติเหตุ/ลดอุบัติเหตุ	พนักงาน/ ผู้เกี่ยวข้อง ฯลฯ	๒๐,๐๐๐	๒๐,๐๐๐	๒๐,๐๐๐	๒๐,๐๐๐	๒๐,๐๐๐	ป้องกัน อุบัติเหตุได้ ร้อยละ ๕๐	ป้องกันการเกิด อุบัติเหตุและการ เกิดอุบัติเหตุตลอด	งานป้องกัน สำนักปลัด/ หน่วยงานอื่น
๒	โครงการป้องกัน การบาดเจ็บทางถนน (เทศกาลสงกรานต์)	เพื่อเป็นการป้องกัน อุบัติเหตุ/ลดอุบัติเหตุ	พนักงาน/ เจ้าหน้าที่/ ผู้เกี่ยวข้อง ฯลฯ	๒๐,๐๐๐	๒๐,๐๐๐	๒๐,๐๐๐	๒๐,๐๐๐	๒๐,๐๐๐	ป้องกัน อุบัติเหตุได้ ร้อยละ ๕๐	ป้องกันการเกิด อุบัติเหตุและการ เกิดอุบัติเหตุตลอด	งานป้องกัน สำนักปลัด/ หน่วยงานอื่น
๓	โครงการซ้อมแผน ป้องกันภัย	เพื่อเตรียมการ/จัดทำ แผนซ้อมแผนป้องกัน ภัย	เจ้าหน้าที่/ ประชาชน หมู่ ๑-๑๘	๒๐,๐๐๐	๒๐,๐๐๐	๒๐,๐๐๐	๒๐,๐๐๐	๒๐,๐๐๐	จำนวน ผู้เข้าร่วม โครงการฯ	มีความเข้าใจใน ขั้นตอนการปฏิบัติ เมื่อเกิดสาธารณ ภัย	งานป้องกัน สำนักปลัด/ หน่วยงานอื่น
๔	โครงการฝึก อ.ป.พ.ร. ในพื้นที่	เพื่อฝึก อ.ป.พ.ร. ในพื้นที่	กลุ่มเป้าหมายใน พื้นที่ หมู่ที่ ๑-๑๘	๑๐๐,๐๐๐	๑๐๐,๐๐๐	๑๐๐,๐๐๐	๑๐๐,๐๐๐	๑๐๐,๐๐๐	จำนวน ผู้เข้าร่วม โครงการฯ	มีความเข้าใจใน ขั้นตอนการ ปฏิบัติงานในพื้นที่	งานป้องกัน สำนักปลัด/ หน่วยงานอื่น
๕	โครงการฝึกอบรมชุด ปฏิบัติการจิตอาสาภัย พิบัติประจำองค์กร ปกครองส่วนท้องถิ่น	เพื่อสนับสนุนจิตอาสา พระราชทานในระดับพื้นที่ ให้มีความเข้มแข็งและมี ทักษะในการจัดการภัย พิบัติในพื้นที่	ผู้เข้าร่วมโครงการ และผู้สังเกตการณ์ ผู้เกี่ยวข้อง ฯลฯ จำนวนไม่น้อยกว่า ๕๐ คน	๑๘๑,๖๐๐	๑๘๑,๖๐๐	๑๘๑,๖๐๐	๑๘๑,๖๐๐	๑๘๑,๖๐๐	ปีละ ๑ ครั้ง	ช่วยป้องกันและลด ผลกระทบจากการ เปลี่ยนแปลงสภาวะทาง อากาศและหมอกควัน	งานป้องกัน สำนักปลัด/ หน่วยงานอื่น

(๑๓) ๑, 708, 600

รายละเอียดโครงการพัฒนา

แผนพัฒนาท้องถิ่น (พ.ศ.๒๕๖๖-พ.ศ. ๒๕๗๐)

องค์การบริหารส่วนตำบลร่อนทอง อำเภอสตึก จังหวัดบุรีรัมย์

ก.ยุทธศาสตร์จังหวัดบุรีรัมย์ ที่ ๒ สังคมและคุณภาพชีวิต
 ข.ยุทธศาสตร์การพัฒนาของ อปท.ในเขตจังหวัดบุรีรัมย์ ที่ ๑ เมืองน่าอยู่และคุณภาพชีวิตที่ดี
 ยุทธศาสตร์การพัฒนาในด้านเมืองน่าอยู่และคุณภาพชีวิตที่ดี

แผนการศึกษา

ที่	โครงการ/กิจกรรม	วัตถุประสงค์	เป้าหมาย (ผลผลิตของโครงการ)	งบประมาณ					ตัวชี้วัด (KPI)	ผลคาดว่าจะได้รับ	หน่วยงานที่รับผิดชอบ
				๒๕๖๖	๒๕๖๗	๒๕๖๘	๒๕๖๙	๒๕๗๐			
๑	โครงการพัฒนาและเตรียมความพร้อมเด็กอนุบาล	เพื่อเป็นการเตรียมความพร้อมให้เด็กระดับอนุบาลได้มีคุณภาพในทุกๆด้าน	เด็กนักเรียน ศูนย์พัฒนาเด็กเล็ก	๒๐,๐๐๐	๒๐,๐๐๐	๒๐,๐๐๐	๒๐,๐๐๐	๒๐,๐๐๐	ร้อยละความพึงพอใจ	เด็กนักเรียนระดับอนุบาลมีการพัฒนาการทุกๆด้านเหมาะสมกับวัย	กองการศึกษา/ศูนย์พัฒนาเด็กเล็ก
๒	โครงการสนับสนุนค่าใช้จ่ายในการบริหารสถานศึกษา เงินอุดหนุนสำหรับสนับสนุนอาหารกลางวัน เด็กปฐมวัย (ศพด.ทั้ง ๔ แห่ง)	๑.เพื่อให้เด็กนักเรียนมีสุขภาพร่างกายแข็งแรงไม่ขาดสารอาหาร ได้รับสารอาหารครบ ๕ หมู่ทุกวันมีอาหารกลางวันเพียงพอ	ศูนย์พัฒนาเด็กเล็ก ทั้ง ๔ แห่ง ที่ถ่ายโอนจากกรมศาสนา	๑,๕๐๐,๐๐๐	๑,๕๐๐,๐๐๐	๑,๕๐๐,๐๐๐	๑,๕๐๐,๐๐๐	๑,๕๐๐,๐๐๐	เด็กได้รับสารอาหาร ร้อยละ ๑๐๐	เด็กนักเรียนมีสุขภาพร่างกายแข็งแรงไม่ขาดสารอาหาร	กองการศึกษา
๓	โครงการสนับสนุนอาหารกลางวันโรงเรียนสังกัด สพฐ.	เพื่อให้เด็กนักเรียนมีสุขภาพร่างกายแข็งแรงไม่ขาดสารอาหาร มีอาหารกลางวันเพียงพอ	เด็กนักเรียนทั้ง ๘ แห่ง โรงเรียนในเขตพื้นที่บริการ	๖,๐๐๐,๐๐๐	๖,๐๐๐,๐๐๐	๖,๐๐๐,๐๐๐	๖,๐๐๐,๐๐๐	๖,๐๐๐,๐๐๐	เด็กได้รับสารอาหาร ร้อยละ ๑๐๐	เด็กนักเรียนมีสุขภาพร่างกายแข็งแรงไม่ขาดสารอาหาร	กองการศึกษา
๔	โครงการอุดหนุนสำหรับสนับสนุนอาหารเสริม (นม) เด็กประถมศึกษา โรงเรียนสังกัด สพฐ.๘ แห่ง	เพื่อจัดหาอาหารเสริม (นม) ให้เด็กนักเรียน	เด็กนักเรียนทั้ง ๘ แห่ง โรงเรียนในเขตพื้นที่บริการ	๓,๐๐๐,๐๐๐	๓,๐๐๐,๐๐๐	๓,๐๐๐,๐๐๐	๓,๐๐๐,๐๐๐	๓,๐๐๐,๐๐๐	เด็กนักเรียนได้รับอาหารเสริม (นม) ร้อยละ ๑๐๐	เด็กได้รับสารอาหารครบถ้วนสุขภาพร่างกายแข็งแรง	กองการศึกษา

รายละเอียดโครงการพัฒนา
แผนพัฒนาท้องถิ่น (พ.ศ.๒๕๖๖-พ.ศ. ๒๕๗๐)
องค์การบริหารส่วนตำบลร่อนทอง อำเภอสตึก จังหวัดบุรีรัมย์

ก.ยุทธศาสตร์จังหวัดบุรีรัมย์ ที่ ๒ สังคมและคุณภาพชีวิต

ข.ยุทธศาสตร์การพัฒนาของ อบท.ในเขตจังหวัดบุรีรัมย์ ที่ ๑ เมืองน่าอยู่และคุณภาพชีวิตที่ดี

ยุทธศาสตร์การพัฒนาตำบลเมืองน่าอยู่และคุณภาพชีวิตที่ดี

แผนการศึกษา

ที่	โครงการ/กิจกรรม	วัตถุประสงค์	เป้าหมาย (ผลผลิตของโครงการ)	งบประมาณ					ตัวชี้วัด (KPI)	ผลคาดว่าจะได้รับ	หน่วยงานที่รับผิดชอบ
				๒๕๖๖	๒๕๖๗	๒๕๖๘	๒๕๖๙	๒๕๗๐			
๕	โครงการอุดหนุนสำหรับสนับสนุนอาหารเสริม(นม) เด็กปฐมวัย (ศพด. ทั้ง ๔ แห่ง)	เพื่อจัดหาอาหารเสริม (นม) ให้เด็กเล็กสำหรับศูนย์พัฒนาเด็กเล็ก	ศูนย์พัฒนาเด็กเล็ก ทั้ง ๔ แห่ง	๖๐๐,๐๐๐	๖๐๐,๐๐๐	๖๐๐,๐๐๐	๖๐๐,๐๐๐	๖๐๐,๐๐๐	เด็กได้รับสารอาหาร ร้อยละ๑๐๐	เด็กนักเรียนมีสุขภาพร่างกายแข็งแรงไม่ขาดสารอาหาร	กองการศึกษาฯ
๖	โครงการทุนน้อยฟันสะอาด	๑.เพื่อให้เด็กรู้จักการแปรงฟันอย่างถูกวิธี ๒.เพื่อให้เด็กได้รู้ถึงประโยชน์ของการแปรงฟัน	เด็กนักเรียน ศูนย์พัฒนาเด็กเล็ก ทั้ง ๔ แห่ง	๑๐,๐๐๐	๑๐,๐๐๐	๑๐,๐๐๐	๑๐,๐๐๐	๑๐,๐๐๐	เด็กรู้จักการแปรงฟัน ร้อยละ๑๐๐	เด็กนักเรียนได้รู้ถึงประโยชน์ของการแปรงฟัน	กองการศึกษาฯ
๗	โครงการประกวดภาพระบายสี เด็กก่อนวัยเรียน ศูนย์พัฒนาเด็กเล็ก ทั้ง ๔ แห่ง	-เพื่อให้เด็กและเยาวชนได้สร้างสรรค์ผลงานศิลปะที่ส่งเสริมจินตนาการและความคิดสร้างสรรค์มากยิ่งขึ้น -เพื่อเป็นการปลูกฝังให้เด็กปฐมวัยได้รู้จักศิลปะประชาธิปไตย	เด็กนักเรียน ครู ผู้ดูแลเด็กและ ผู้ปกครอง ศูนย์พัฒนาเด็กเล็ก ทั้ง ๔ แห่ง	๑๐,๐๐๐	๑๐,๐๐๐	๑๐,๐๐๐	๑๐,๐๐๐	๑๐,๐๐๐	ร้อยละของเด็กที่เข้าร่วมโครงการฯ	-เด็กและเยาวชน ได้สร้างสรรค์ผลงานศิลปะที่	กองการศึกษาฯ /ศูนย์พัฒนาเด็กเล็ก ทั้ง ๔ แห่ง
๘	โครงการประชาธิปไตยในศูนย์พัฒนาเด็กเล็ก ทั้ง ๔ แห่ง	-เพื่อเป็นการปลูกฝังให้เด็กปฐมวัยได้รู้จักประชาธิปไตย	เด็กนักเรียน ครู ผู้ดูแลเด็กและ ผู้ปกครอง ศูนย์พัฒนาเด็กเล็ก ทั้ง ๔ แห่ง	๑๐,๐๐๐	๑๐,๐๐๐	๑๐,๐๐๐	๑๐,๐๐๐	๑๐,๐๐๐	ร้อยละของผู้เข้าร่วมโครงการฯ	-เป็นการปลูกฝังให้เด็กปฐมวัยได้รู้จักวิถีประชาธิปไตย	กองการศึกษาฯ /ศูนย์พัฒนาเด็กเล็ก ทั้ง ๔ แห่ง

รายละเอียดโครงการพัฒนา
แผนพัฒนาท้องถิ่น (พ.ศ.๒๕๖๖-พ.ศ. ๒๕๗๐)
องค์การบริหารส่วนตำบลร่อนทอง อำเภอสตึก จังหวัดบุรีรัมย์

ก.ยุทธศาสตร์จังหวัดบุรีรัมย์ ที่ ๒ สังคมและคุณภาพชีวิต

ข.ยุทธศาสตร์การพัฒนาของ อบต. ในเขตจังหวัดบุรีรัมย์ ที่ ๑ เมืองน่าอยู่และคุณภาพชีวิตที่ดี

ยุทธศาสตร์การพัฒนาด้านเมืองน่าอยู่และคุณภาพชีวิตที่ดี

แผนการศึกษา

ที่	โครงการ/กิจกรรม	วัตถุประสงค์	เป้าหมาย (ผลผลิตของ โครงการ)	งบประมาณ					ตัวชี้วัด (KPI)	ผลคาดว่าจะได้รับ	หน่วยงานที่ รับผิดชอบ
				๒๕๖๖	๒๕๖๗	๒๕๖๘	๒๕๖๙	๒๕๗๐			
๙	โครงการวิจัยขั้น เรียน	เพื่อพัฒนากระบวนการ เรียนรู้ให้มีประสิทธิภาพ สูงขึ้น	เด็กนักเรียนศูนย์ พัฒนาเด็กเล็ก/ครู ผู้ดูแลเด็กและผู้ดูแล เด็ก	๒๐,๐๐๐	๒๐,๐๐๐	๒๐,๐๐๐	๒๐,๐๐๐	๒๐,๐๐๐	ร้อยละของ ผู้เข้าร่วม โครงการฯ	๑.พัฒนา กระบวนการ เรียนรู้ให้มี ประสิทธิภาพ สูงขึ้น	กองการศึกษา /ศูนย์พัฒนาเด็ก เล็ก ทั้ง ๔ แห่ง
๑๐	โครงการสนับสนุน ค่าใช้จ่ายในการ บริหารสถานศึกษา(ค่า จัดการเรียนการสอน (รายหัว)สำหรับศพด. ทั้ง ๔ แห่ง)	เพื่อจ่ายเป็นเงินจัดการ เรียนการสอน(รายหัว) สำหรับศูนย์พัฒนาเด็ก เล็กทั้ง ๔ แห่ง	ศูนย์พัฒนาเด็กเล็ก ทั้ง ๔ แห่ง	๕๐๐,๐๐๐	๕๐๐,๐๐๐	๕๐๐,๐๐๐	๕๐๐,๐๐๐	๕๐๐,๐๐๐	ร้อยละของ ผู้เข้าร่วม โครงการฯ	เต็มสื่อกการเรียน การสอนเหมาะสม กับวัยและ พัฒนาการเด็ก	กองการศึกษา
๑๑	โครงการเยี่ยมบ้าน นักเรียน	เพื่อทราบข้อมูลพื้นฐาน ของเด็กที่จะนำมาช่วย ส่งเสริมและพัฒนาการ ด้านต่าง	เด็กนักเรียนศูนย์ พัฒนาเด็กเล็กทั้ง ๔ แห่ง สังกัด อบต.	๑๐,๐๐๐	๑๐,๐๐๐	๑๐,๐๐๐	๑๐,๐๐๐	๑๐,๐๐๐	ร้อยละของ ผู้เข้าร่วม โครงการฯ	ทราบข้อมูลเด็กให้ การส่งเสริมพัฒนา อย่างถูกต้อง	กองการศึกษา /ศูนย์พัฒนาเด็ก เล็ก ทั้ง ๔ แห่ง
๑๒	โครงการจัดทำ แผนพัฒนาการศึกษา	เพื่อจัดทำแผนพัฒนา การศึกษาที่สอดคล้อง กับความต้องการของ ชุมชน	โรงเรียนทั้ง ๙ แห่ง และศูนย์พัฒนาเด็ก เล็กทั้ง ๔ แห่ง	๑๐,๐๐๐	๑๐,๐๐๐	๑๐,๐๐๐	๑๐,๐๐๐	๑๐,๐๐๐	ร้อยละของ ผู้เข้าร่วม โครงการฯ	มีแผนการศึกษา สอดคล้องกับ ความต้องการของ ชุมชน	กองการศึกษา /ศูนย์พัฒนาเด็ก เล็ก

รายละเอียดโครงการพัฒนา
แผนพัฒนาท้องถิ่น (พ.ศ.๒๕๖๖-พ.ศ. ๒๕๗๐)
องค์การบริหารส่วนตำบลร่อนทอง อำเภอสตึก จังหวัดบุรีรัมย์

ก.ยุทธศาสตร์จังหวัดบุรีรัมย์ ที่ ๒ สังคมและคุณภาพชีวิต

ข.ยุทธศาสตร์การพัฒนาของ อบท. ในเขตจังหวัดบุรีรัมย์ ที่ ๑ เมืองน่าอยู่และคุณภาพชีวิตที่ดี

ยุทธศาสตร์การพัฒนาตำบลเมืองน่าอยู่และคุณภาพชีวิตที่ดี

แผนการศึกษา

ที่	โครงการ/กิจกรรม	วัตถุประสงค์	เป้าหมาย (ผลผลิตของโครงการ)	งบประมาณ					ตัวชี้วัด (KPI)	ผลคาดว่าจะได้รับ	หน่วยงานที่รับผิดชอบ
				๒๕๖๖	๒๕๖๗	๒๕๖๘	๒๕๖๙	๒๕๗๐			
๑๓	โครงการส่งเสริมสุขภาพ	๑. เพื่อส่งเสริมให้เด็กเล็กรู้จักระวังรักษาสุขภาพและอนามัยของตนเอง	เด็กเล็กในศูนย์พัฒนาเด็กเล็กทั้ง ๔ แห่ง	๑๐,๐๐๐	๑๐,๐๐๐	๑๐,๐๐๐	๑๐,๐๐๐	๑๐,๐๐๐	ร้อยละของผู้เข้าร่วมโครงการ	เด็กเล็กมีสุขภาพอนามัยสมบูรณ์แข็งแรง	กองการศึกษา
๑๔	โครงการสนับสนุนการเรียนรู้ตลอดชีวิต	๑. เพื่อรณรงค์ให้ประชาชนมีนิสัยรักการอ่านและส่งเสริมการเรียนรู้ตลอดชีวิต	เด็ก เยาวชน ประชาชน ในเขตพื้นที่บริการ	๓๐,๐๐๐	๓๐,๐๐๐	๓๐,๐๐๐	๓๐,๐๐๐	๓๐,๐๐๐	ร้อยละของผู้เข้าร่วมโครงการ	เด็ก เยาวชน ประชาชนมีนิสัยรักการอ่านหนังสือ	กองการศึกษา
๑๕	โครงการเล่นกีฬา สร้างสรรค์จินตนาการ	เพื่อส่งเสริมพัฒนาการทางด้านอารมณ์และสังคมให้แก่ผู้เรียน	๑. ผู้เรียนศูนย์พัฒนาเด็กเล็กทั้ง ๔ แห่ง ๒. ผู้ปกครองเด็ก	๑๐,๐๐๐	๑๐,๐๐๐	๑๐,๐๐๐	๑๐,๐๐๐	๑๐,๐๐๐	ร้อยละของผู้เข้าร่วมโครงการ	ผู้เรียนมีพัฒนาการทางด้านอารมณ์และสังคมที่ตามวัย	กองการศึกษา / ศูนย์พัฒนาเด็กเล็ก
๑๖	โครงการศิลปะสร้างสรรค์	เพื่อส่งเสริมให้ผู้เรียนมีความเข้าใจกล้าแสดงออก	๑. ผู้เรียนศูนย์พัฒนาเด็กเล็กทั้ง ๔ แห่ง	๑๐,๐๐๐	๑๐,๐๐๐	๑๐,๐๐๐	๑๐,๐๐๐	๑๐,๐๐๐	ร้อยละของผู้เข้าร่วมโครงการ	๑. ผู้เรียนมีความมั่นใจในการพูดกล้าแสดงออก	กองการศึกษา / ศูนย์พัฒนาเด็กเล็ก

รายละเอียดโครงการพัฒนา

แผนพัฒนาท้องถิ่น (พ.ศ.๒๕๖๖-พ.ศ. ๒๕๗๐)

องค์การบริหารส่วนตำบลร่อนทอง อำเภอสตึก จังหวัดบุรีรัมย์

ก.ยุทธศาสตร์จังหวัดบุรีรัมย์ ที่ ๒ สังคมและคุณภาพชีวิต

ข.ยุทธศาสตร์การพัฒนาของ อบท.ในเขตจังหวัดบุรีรัมย์ ที่ ๑ เมืองน่าอยู่และคุณภาพชีวิตที่ดี

ยุทธศาสตร์การพัฒนาตำบลเมืองน่าอยู่และคุณภาพชีวิตที่ดี

แผนการศึกษา

ที่	โครงการ/กิจกรรม	วัตถุประสงค์	เป้าหมาย (ผลผลิตของโครงการ)	งบประมาณ				ตัวชี้วัด (KPI)	ผลคาดว่าจะได้รับ	หน่วยงานที่รับผิดชอบ	
				๒๕๖๖	๒๕๖๗	๒๕๖๘	๒๕๖๙				๒๕๗๐
๑๗	โครงการสนับสนุนค่าใช้จ่ายการบริหารสถานศึกษา เงินอุดหนุนสำหรับสนับสนุนค่าใช้จ่ายในการจัดการศึกษา สำหรับศูนย์พัฒนาเด็กเล็ก	เพื่อจัดหาหนังสือเรียนให้แก่ผู้เรียนตามนโยบายรัฐบาล ๑.๑ ค่าหนังสือเรียนศูนย์พัฒนาเด็กเล็ก ๑.๒ ค่าอุปกรณ์การเรียน การสอนศูนย์พัฒนาเด็กเล็ก เพื่อสนับสนุนค่าอุปกรณ์การเรียนให้แก่ผู้เรียนตามนโยบายรัฐบาล ๑.๓ ค่าเครื่องแบบนักเรียน ศูนย์พัฒนาเด็กเล็ก เพื่อสนับสนุนค่าเครื่องแบบนักเรียนให้แก่ผู้เรียนตามนโยบายรัฐบาล ๑.๔ ค่ากิจกรรมพัฒนาผู้เรียนศูนย์พัฒนาเด็กเล็ก เพื่อจัดกิจกรรมพัฒนาให้แก่ผู้เรียนตามนโยบายรัฐบาล	จัดสรรสำหรับเด็กปฐมวัย ที่มีอายุ ๓ - ๕ ปี จัดสรรสำหรับเด็กปฐมวัย ที่มีอายุ ๓ - ๕ ปี จัดสรรสำหรับเด็กปฐมวัย ที่มีอายุ ๓ - ๕ ปี จัดสรรสำหรับเด็กปฐมวัย ที่มีอายุ ๓ - ๕ ปี	๕๒,๐๐๐	๕๒,๐๐๐	๕๒,๐๐๐	๕๒,๐๐๐	๕๒,๐๐๐	ร้อยละความพึงพอใจ	ผู้เรียนได้รับการสนับสนุนค่าใช้จ่ายในการจัดการศึกษา สำหรับศูนย์พัฒนาเด็กเล็ก	กองการศึกษาและศูนย์พัฒนาเด็กเล็ก ทั้ง ๔ แห่ง กองการศึกษาและศูนย์พัฒนาเด็กเล็ก ทั้ง ๔ แห่ง
				๗๘,๐๐๐	๗๘,๐๐๐	๗๘,๐๐๐	๗๘,๐๐๐	๗๘,๐๐๐	ร้อยละความพึงพอใจ	ร้อยละความพึงพอใจของผู้เข้าร่วมโครงการฯ	
				๑๑๑,๘๐๐	๑๑๑,๘๐๐	๑๑๑,๘๐๐	๑๑๑,๘๐๐	๑๑๑,๘๐๐			

รายละเอียดโครงการพัฒนา

แผนพัฒนาท้องถิ่น (พ.ศ.๒๕๖๖-พ.ศ. ๒๕๗๐)

องค์การบริหารส่วนตำบลอ่อนทอง อำเภอเสถียร จังหวัดบุรีรัมย์

ก.ยุทธศาสตร์จังหวัดบุรีรัมย์ ที่ ๒ สังคมและคุณภาพชีวิต

ข.ยุทธศาสตร์การพัฒนาของ อปท. ในเขตจังหวัดบุรีรัมย์ ที่ ๑ เมืองน่าอยู่และคุณภาพชีวิตที่ดี

ยุทธศาสตร์การพัฒนาตำบลเมืองน่าอยู่และคุณภาพชีวิตที่ดี

แผนการศึกษา

ที่	โครงการ/กิจกรรม	วัตถุประสงค์	เป้าหมาย (ผลผลิตของโครงการ)	งบประมาณ					ตัวชี้วัด(KPI)	ผลคาดว่าจะได้รับ	หน่วยงานที่รับผิดชอบ
				๒๕๖๖	๒๕๖๗	๒๕๖๘	๒๕๖๙	๒๕๗๐			
๑๘	โครงการจัดกิจกรรมนันทนาการศูนย์พัฒนาเด็กเล็ก	เพื่อให้เด็กศูนย์พัฒนาเด็กเล็ก ทั้ง ๔ แห่ง ได้มีพัฒนาการของกิจกรรมครบทั้ง ๖ กิจกรรม เหมาะสมตามวัย	เด็กเล็กศูนย์พัฒนาเด็กเล็ก ทั้ง ๔ แห่ง	๔,๐๐๐	๔,๐๐๐	๔,๐๐๐	๔,๐๐๐	๔,๐๐๐	ร้อยละของผู้เข้าร่วมโครงการ	เด็กมีพัฒนาการครบทั้ง ๖ กิจกรรม เหมาะสมตามวัย	กองการศึกษา ศูนย์พัฒนาเด็กเล็ก ทั้ง ๔ แห่ง
๑๙	โครงการกิจกรรมเสิร์ฟาเพลิน	เพื่อให้เด็กศูนย์พัฒนาเด็กเล็ก ทั้ง ๔ แห่ง ได้มีพัฒนาการทั้ง ๕ ด้านได้อย่างเหมาะสมตามวัย	เด็กเล็กศูนย์พัฒนาเด็กเล็ก ทั้ง ๔ แห่ง	๒,๐๐๐	๒,๐๐๐	๒,๐๐๐	๒,๐๐๐	๒,๐๐๐	ร้อยละของผู้เข้าร่วมโครงการ	เด็กได้รับการพัฒนา ทั้ง ๕ ด้านตามวัย	กองการศึกษา ศูนย์พัฒนาเด็กเล็ก ทั้ง ๔ แห่ง
๒๐	โครงการจัดกิจกรรมหุ่นน้อยอาเซียน	เพื่อให้เด็กศูนย์พัฒนาเด็กเล็ก ทั้ง ๔ แห่ง ได้รู้จักวัฒนธรรมของอาเซียน เหมาะสมตามวัย	เด็กเล็กศูนย์พัฒนาเด็กเล็ก ทั้ง ๔ แห่ง	๑๐,๐๐๐	๑๐,๐๐๐	๑๐,๐๐๐	๑๐,๐๐๐	๑๐,๐๐๐	ร้อยละของผู้เข้าร่วมโครงการ	เด็กรู้จักวัฒนธรรมของอาเซียน เหมาะสมตามวัย	ศูนย์พัฒนาเด็กเล็ก ทั้ง ๔ แห่ง
๒๑	โครงการกิจกรรมประสาทสัมผัสทั้ง ๕	เพื่อให้เด็กเรียนรู้เข้าใจการใช้ประสาทสัมผัสทั้ง ๕ อย่างถูกต้อง	เด็กเล็กศูนย์พัฒนาเด็กเล็ก ๔ แห่ง	๔,๐๐๐	๔,๐๐๐	๔,๐๐๐	๔,๐๐๐	๔,๐๐๐	ร้อยละของผู้เข้าร่วมโครงการ	ได้มีพัฒนาการทั้ง ๕ ด้านได้อย่างเหมาะสมตามวัย	ศูนย์พัฒนาเด็กเล็ก ทั้ง ๔ แห่ง